

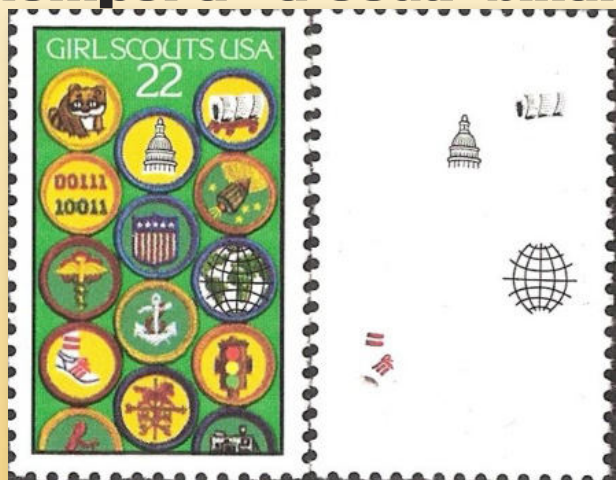
**N-a fost să fie... o expoziție mondială
filatelică la București în 1977**

pagina 1 ✓

Povestea calculatorului

pagina 2 ✓

De la calculatorul temporal la codul binar



Ce este dacă nu este codul binar? Nimic nu este.

What is it if not the binary code? It's nothing.

**Noi informații despre
poșta ambulantă auto**

pagina 6-14 ✓

**Din nou despre
VIP card-uri**

pagina 16-21 ✓

**Reabilitarea întregurilor
cu imprimări adiționale**

pagina 28-30 ✓

**Poșta privată
în Germania**

pagina 32-33 ✓

**Dinastii europene:
Casa de Orange-Nassau**

pagina 34-37 ✓

**Banderole cu mărci
tipărite pentru ziare**

pagina 38-43 ✓

inEDITORIAL

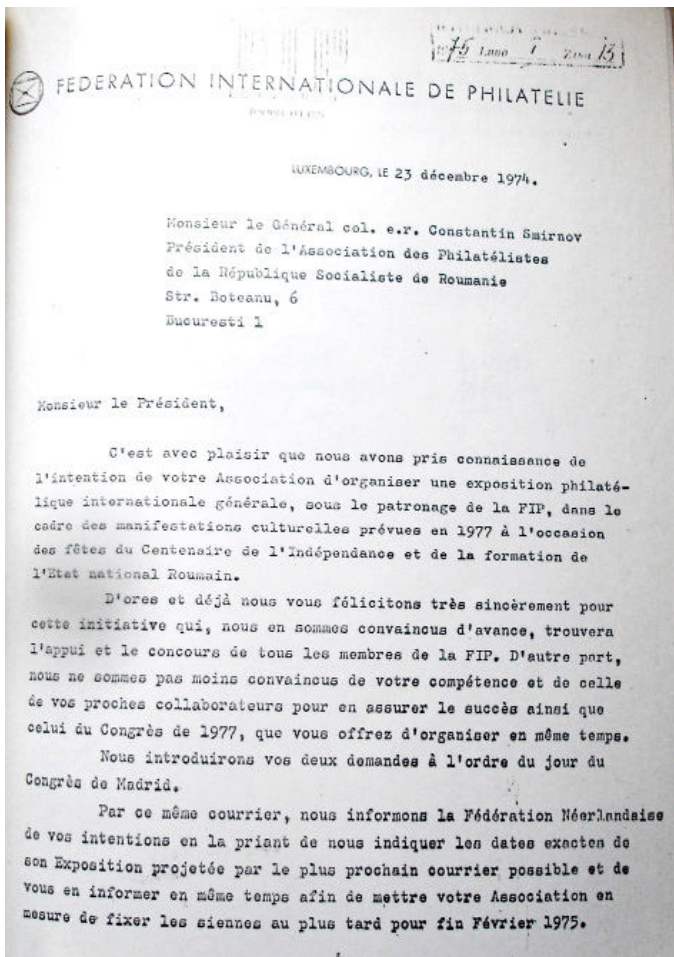
Un proiect, un vis



Bibliografia filatelică românească se îmbogățește lunar cu câteva titluri. Unele sunt mai bune, altele mai pot fi dezvoltate. Ceea ce lipsește cu desăvârșire este un anuar dedicat filateliștilor. philatelica.ro vă pregătește un proiect în acest sens. Almanahul gândit de noi va cuprinde, pe lângă lucrările unor autori consacrați, și o serie de materiale publicistice despre trecutul, prezentul și viitorul filateliei românești. În paginile anuarului philatelica.ro vor apărea filateliști în viață, veterani uitați de conjunctura filatelo-politică ce domină viața filatelică din această țară. La fel, ne vom strădui să punem la dispoziția cititorilor noștri o serie de documente inedite despre istoria recentă a filateliei de pe malurile Dâmboviței.

**Marcă cu suprataxă emisă de Poșta franceză
pentru ajutorarea sinistraților catastrofei
naturale din Haiti din 12 ianuarie 2010**





Luxemburg,
23 decembrie 1974

Domnule Președinte,

Cu plăcere am luat la cunoștință de intenția Asociației Dvs. de a organiza o expoziție filatelică internațională generală, sub patronajul FIP, în cadrul manifestărilor culturale prevăzute în 1977 cu ocazia sărbătorii Centenarului Independenței și a formării Statului național român.

Chiar de pe acum vă felicităm sincer pentru această inițiativă, despre care suntem convingși dinainte că va găsi sprijinul și concursul tuturor membrilor FIP. Pe de altă parte, noi suntem convingși de competența Dvs. și a colaboratorilor apropiați pentru a asigura succesul, astfel că vă oferim să organizați în același timp și Congresul din 1977.

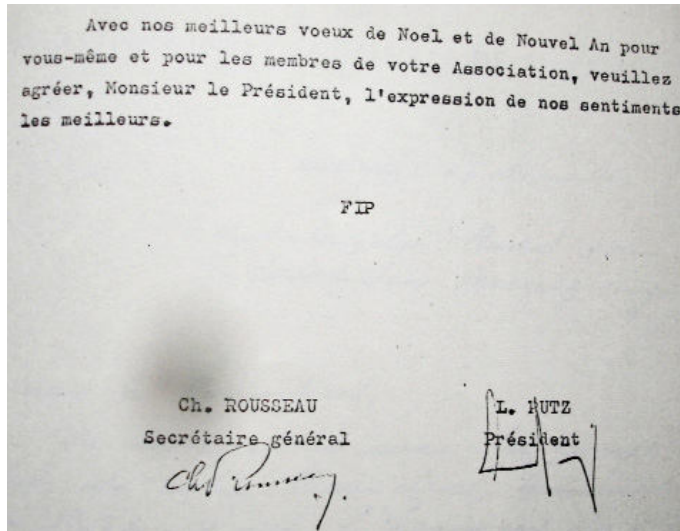
Vom introduce cele două cereri pe ordinea de zi a Congresului de la Madrid.

Prin aceeași scrisoare informăm Federația Olandeză de intenția Dvs. și o rugăm să ne indice data exactă a expoziției proiectate de aceasta, astfel încât Asociația Dvs. să fie în măsură a o fixa pe a sa până cel mai târziu la sfârșitul lunii februarie 1975.

...
FIP

Ch. ROUSSEAU,
Secretar General

L. PUTZ,
Președinte



Avec nos meilleurs vœux de Noël et de Nouvel An pour vous-même et pour les membres de votre Association, veuillez agréer, Monsieur le Président, l'expression de nos sentiments les meilleurs.

FIP

Ch. ROUSSEAU
Secrétaire général

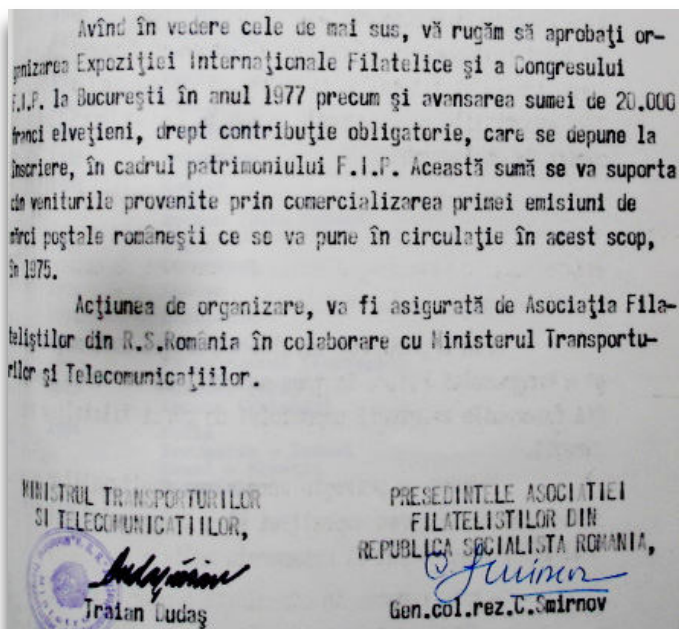
L. PUTZ
Président

N-a fost să fie...

Cristian SCĂIȚEANU
Director adjunct - Muzeul
Național Filatelic

Documente recent descoperite în arhiva Muzeului Național Filatelic relevă un fapt foarte important pentru istoria filateliei românești. Este vorba despre acțiunile declanșate de Asociația Filateliștilor din România - AFR pentru organizarea unei expoziții mondiale de filatelie la București în anul 1977. Demersurile au fost începute în anul 1974 de către președintele de atunci, general colonel (r) Constantin Smirnov. După un schimb de scrisori cu FIP s-a obținut la data de 23 decembrie 1974 (înregistrat la AFR la data de 13.I.1975) acordul de principiu al FIP pentru acordarea patronajului și chiar s-a depus candidatura României pentru organizarea Congresului FIP la București, odată cu expoziția (*facsimil 1 și facsimil 2, coperta 2*).

Expoziția urma să se organizeze de către AFR și Ministerul Transporturilor și Telecomunicațiilor - MTTc în anul 1977, fiind dedicată sărbătoririi Centenarului Independenței de Stat a României. Intenția de organizare a expoziției nu a rămas doar la stadiul de declarații, deoarece chiar începuseră să fie luate unele acorduri, printre care unul important era cel al Ministerului de Finanțe. Nota (137/197 din 13 ianuarie 1975) privind organizarea expoziției a fost înaintată Secretarului General al Secretariatului General al Consiliului de Miniștri, Ion Ștefan Ion, și era semnată de Ministrul Transporturilor și Telecomunicațiilor, Traian Dudaș și de președintele AFR, Constantin Smirnov (*facsimil 3*). Nota a fost returnată cu indicația de a fi înaintată pentru aprobare conducerii de partid. Ca urmare a acestei precizări documentul a fost trimis lui Cornel Burtică, secretar al CC al PCR. Din această fază nu mai avem nicio urmă



facsimil 3

despre demersul de a organiza o expoziție filatelică mondială la București în anul 1977.

Din documentele găsite în arhivă rezultă că expoziția urma să se organizeze la Pavilionul Central al Expoziției Realizărilor Economiei Naționale - EREN, actualul Romexpo. Expoziția era programată pe 3.700 de cadre. Locul de desfășurare și numărul de cadre sunt două coincidențe tulburătoare cu raportare la expoziția *EFIRO 2008!* Bugetul expoziției prevedea cheltuirea sumei de cinci milioane lei și 45.000 franci elvețieni pentru plata patronajului, ceea ce ar corespunde astăzi sumei de circa 1.000.000 de dolari. Cheltuielile urmau să fie acoperite din vânzarea unor emisiuni poștale ce aveau să fie puse în circulație în anii 1975, 1976 și 1977. Ministerul de Finanțe a avizat favorabil organizarea expoziției (nr. 2828/24.II.1975), dar a atras atenția că nu este posibil ca sumele rezultate din vânzarea emisiunilor poștale

respective să fie utilizate pentru acoperirea cheltuielilor cu expoziția, deoarece acestea intrau în planul valutar al țării și aveau altă destinație.

Importanța documentelor este dată de faptul că aceste demersuri, necunoscute până azi, confirmă intenția AFR de a organiza, pentru prima dată în România, o expoziție FIP. Activitatea lui Constantin Smirnov în funcția de președinte al AFR se întregește cu un aspect deosebit de important și face ca acesta să fie considerat un președinte al filateliștilor români ale cărui merite ne îndoim că ar putea fi egalate vreodată de cineva.

O altă intenție de a organiza o expoziție mondială de filatelie în România a apărut în 1982, când unul din informatorii Securității a propus, într-o notă informativă dată ofițerului său de legatură, organizarea unei expoziții filatelice mondiale de tineret în România în anul 1985 (Dosar SIE, nr. 49331, volum 2, f. 29).

Povestea calculatorului De la calculatorul temporal la codul binar

Dan N. DOBRESCU, AEP

Încă din timpuri foarte îndepărtate oamenii au încercat să creeze mijloace de calcul. În noul mileniu care abia a început, tehnologia umană reușește să descrie secretele Universului. Vehiculele noastre spațiale spintecă oceanul cosmic, cu scopul de a descinde pe suprafețele altor planete. Iar acest interes față de Cosmos vine de departe în timp. Astronomia are rădăcini foarte adânci în trecut, iar mărturie stau siturile arheologice răspândite de-a lungul și de-a latul celor cinci continente^[1].

Era calculului este una din cele mai importante dezvoltări tehnologice ale celei de-a doua jumătăți a secolului 20, după atom și tehnologia spațială.

1. Calculatorul temporal

Din motive pe care încă nu le cunoaștem, acei primi astronomi și matematicieni erau capabili să discearnă mecanica cerească fără folosirea vreunui telescop sau aparat tehnologic similar, problemă pe care au depășit-o - în parte - prin construirea de *calculatoare temporale*, elaborate în principal din piatră, destinate unor calcule în legătură cu astronomia.

Cel mai vechi dintre aceste *calculatoare temporale* se află în Ucraina, având o vechime ce pare să depășească 42.000 de ani. Este vorba despre un *observator ovoidal*, care este elaborat dintr-o materie primă mai specială: resturi de oase de mamut [2].

Un alt *calculator megalitic* este cel de la Stonehenge (Anglia, Amesbury - nord de Salisbury, comitatul Wiltshire), a cărui construcție, desfășurată în mai multe etape, a început în jurul anului 3.000 î.C.

În anii '60, astronomul Gerald Hawkins a avansat ipoteza că seria de gropi de la Stonehenge este un *calculator* al epocii de

piatră, destinat prezicerii eclipselor de Lună. Acesta a observat că datele eclipselor pot fi prezise dacă șase dintre pietre sunt așezate, într-un mod anume, pe șase din aceste gropi, și apoi mișcate în jurul cercului în câte o groapă pe an.

Acest moment a fost marcat de administrațiile poștale printr-o serie de emisiuni, dintre care le amintim pe cele din Marea Britanie (Mi #1299 - Fig. 1, Mi #2302), Australia (Mi #2441), ONU - Geneva (Mi #211), Ciad (Mi #1995), Uruguay (Mi #1894), precum și prin diverse ștampile ocazionale (așa cum este cea din Fig. 2).

Există un alt complex megalitic și mai performant decât cel de la Stonehenge: calendarul circular de la Sarmizegetusa Regia (România, satul Grădiștea Muncelului, Județul Hunedoara), secolul I î.C. Este paradoxal faptul că Stonehenge este mai cunoscut decât complexul românesc de la Sarmizegetusa Regia, cu toate că acesta din urmă este considerat de către astronomi drept cel mai senzațional monument arheoastronomic din câte cunoaște știința. Minu-



Fig. 1

nata mașină antică a fost desenată pe baza unor criterii de precizie atât de sublime, încât acestea o transformă într-o mărturie a trecutului cu o enormă valoare științifică. *Calculatorul temporal* de la Sarmizegetusa corespunde unui desen circular de mari proporții. Ciclurile astronomice care pot fi analizate cu *calculatorul temporal* românesc sunt de o complexitate subtilă^[2].

Acest complex este redat pe colia dantelată a emisiunii românești dedicată *Anului European al ocrotirii monumentelor* (Mi #B121 - Fig. 3), unde în partea dreaptă, ca o ștampilă, este redat unul din *calculatoarele temporale* existente în acest sit arheologic.



Fig. 2

2. Codul binar

Calculatoarele moderne sunt bazate pe circuite electronice, în care semnalele sunt *închis* sau *deschis*. Astfel, informația în calculator este memorată și manipulată ca un număr binar, unde fiecare literă, număr sau comandă este reprezentată printr-o serie de *zero* sau *unu*^[3]. Acestea constituie *codul binar*. În acest sistem fiecare digit al unui număr este multiplicat în mod progresiv ca o putere a lui 2. Exemplu: 11101 binar = 29 zecimal ($1 \cdot 2^4 + 1 \cdot 2^3 + 1 \cdot 2^2 + 0 \cdot 2^1 + 1 \cdot 2^0$).

Codul binar este redat în peste 75 de emisiuni poștale. Primele emisiuni în care a fost redat codul binar au apărut în Cehoslovacia (Mi #1655 - Fig. 4), Canada (Mi #411), SUA (Sc #2251, Mi #1871) - a se vedea imaginea de pe coperta 1. În legătură cu ultima emisiune este de precizat că aceasta prezintă trei varietăți majore: cinci culori sunt omise (Sc #2251a - *vezi coperta 1*), două culori (roșu și negru) sunt omise (Sc #2251b), apar culori deplasate (Sc #2251c - Fig. 5).

Piesa reprodușă pe coperta 1 - Sc #2251a, însoțită de un certificat de expertiză, a fost adjudecată la o licitație a firmei *Christoph Gärtner GmbH & Co. KG*, desfășurată în anul 2009, cu suma de 850 de euro, la care s-a adăugat comisionul casei de licitație de 18% și TVA de 7%.

3. În loc de concluzii

Se constituie *calculatoarele temporale* ca piatra de temelie a computerelor moderne?

lată o întrebare la care cercetările viitoare vor trebui să răspundă.



Dan N. DOBRESCU, născut la 22 martie 1943, București, România, licențiat al Facultății de Matematică - Mecanică București (1965). Preocupări filatelice: România clasice litografiate (1865-1872), obliterationi DAGUIN în România (1890-1909), obliterationi BUCURESCI/BUCUREȘTI, filatelie tematică, astrofilatelia. Contact: dndobrescu_dannd@yahoo.com

Bibliografie/Bibliography:

[1] RODRIGUEZ, Tomas Martinez - Mari mistere ale trecutului, Civilizații străvechi și enigmele lor, Litera Internațional, 2008, 186 pag.

[2] JACOBS, James, Q. - Tempo-

ral epoch calculations, An introduction in research considerations regarding temporal variations in archaeoastronomical and archaeogeodetic variables, 2006, website address: [http://www.jqia-](http://www.jqia-cobs.net/astro/epoch_2000.html)

cobs.net/astro/epoch_2000.html

[3] DODSON, Larry - Computers on stamps and stationery, American Topical Association, handbook #134, 1998, 160 pages; handbook #152, 2004, 236 pages.

► pe scurt ► pe scurt ► pe scurt ► pe scurt ► pe scurt ►

20 de ani de la Revoluția din decembrie '89. Asociația Filatelică Timișoara a marcat evenimentul, dedicând martirilor revoluției un plic omagial care a fost obliterationat cu o ștampilă ocazională datată 300790 TIMIȘOARA 1 17.12.2009. Plicul este realizat de către cunoscutul filatelist Dan ȚĂRAN.

(Marius Muntean)



The story of the computer From the temporal calculator to the binary code

Dan N. DOBRESCU, AEP

Since immemorial times people tried to create computing means. In the new millennium, which just begun, the human technology decodes the secrets of the Universe. Our spaceships run into the outer space intending to land on other planets surfaces. And this interest for Cosmos came from far away. The astronomy has very deep roots in the past, the proof being the digs spread all over the five continents^[1].

The age of computing is one of the most important technological developments of the second half of the 20th century along with the atom and space technologies.

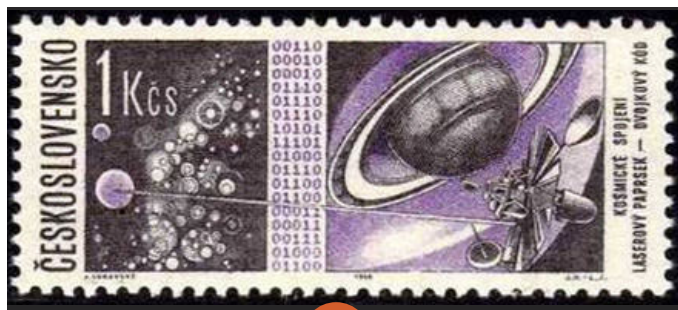
1. Temporal calculator

For unknown reasons to us, those first astronomers and mathematicians were able to see the celestial mechanics without using any similar telescope or technological apparatus, a problem partially solved by the building of *temporal calculator*, made of stone, aimed to some calculations related to the astronomy.

The oldest among the *temporal calculators* is located in Ukraine, with an age of more than 42,000 years. It's about an *ovoid observer*, which is made of a special raw material: remnants of mammoth bones [2].

Another *megalithic calculator* is that of Stonehenge (Great Britain, Amesbury - north Salisbury, Wiltshire county), its building being done in many stages and which began about the 3000 year B.C.

In the 60's, the astronomer Gerald Hawkins launched the hypothesis that the series of holes from Stonehenge is a *calculator* of Stone Age, designed to the prediction of the lunar eclipses. He observed that the eclipses times could be predicted if six of



the stones are placed in a specific way, on six of these holes and then moved around the circle in a hole by year.

This moment was marked by the postal administrations by a series of stamp issues, among which we mention those of Great Britain (Mi #1299 - Fig. 1, Mi #2302), Australia (Mi #2441), UN - Geneva (Mi #211), Chad (Mi #1995), Uruguay (Mi #1894) or, between others, a British special postmark (Fig. 2).

There is another megalithic center and even of higher performance than the one from Stonehenge: the circular calendar from Sarmizegetusa Regia (Romania, the village of Grădișteța Muncelului, Hunedoara District), 1st century B.C. It's a paradox that Stonehenge is better known than Sarmizegetusa Regia even if the latter is considered by the astronomers the most sensational archaeoastronomical monument amongst the ones recorded by the science. The wonderful ancient machine was designed on a base of criteria of such a sublime high precision that all these made it a proof of the past having an enormous scientific value. The *temporal calculator* from Sarmizegetusa resembles a circular design of great dimensions. The astronomic cycles which could be analyzed by the Romanian *temporal calculator* are of subtle complexity^[2].

This center is revealed by the

perforated miniature sheet of the Romanian issue dedicated to the *European Monument Protection Year 1975* (Mi #B121 - Fig. 3), where on the right side, like a postmark, is shown one of the *temporal calculator* existing in this dig.

2. Binary code

The new computers are based on electronic circuits where the signals are *high* or *low*. As a result the information from the computer is memorized and manipulated as a binary number, where each letter, number or order is represented by a series of *zeros* or *ones*^[3]. These take the form of the *binary code*. In this system each digit of a number is progressively multiplied as a power of 2. Example: 11101 binary = 29 decimal ($1*2^4 + 1*2^3 + 1*2^2 + 0*2^1 + 1*2^0$).

The *binary code* is shown by more than 75 postal issues. The first stamps reproducing the *binary code* were issued in Czechoslovakia (Mi #1655 - Fig. 4), Canada (Mi #411), USA (Sc #2251, Mi #1871) - see the image from the first cover. Regarding the last issue we have to mention that this one has three important varieties: five colors are missing (Sc #2251a - see the first cover), two colors (red and black) are missing (Sc #2251b), and displaced colors (Sc #2251c - Fig. 5).

The item reproduced on the first cover - Sc #2251a accompanied by an expertise ►►►

certIFICATE was adjudicated to an auction of the company *Christoph Gärtner GmbH & Co. KG*, held in 2009, at €850.00, and added with the commission of the Auction House of 18% and the VAT of 7%.

3. As conclusions

Are temporal calculators the corner stone of the new computers?

This is a question to be solved by future researches.

Fig. 5



Dan N. DOBRESCU, born on March 22, 1943 in Bucharest, Romania, graduated of Bucharest Faculty of Mathematics and Mechanics (1965). Specialties: Classic stamps of Romania, DAGUIN cancellations in Romania, thematic and astrophilately. Contact: dndobrescu_dannd@yahoo.com



Remember

Teodor GHIAȚĂ - MELNIC

La 12 decembrie 1941, vasul *STRUMA*, sub pavilion panamez, pleacă din portul Constanța cu 770 de emigranți evrei, având destinația Haifa. După aproape trei luni de sechestru lângă malurile Bosforului, la 24 februarie 1942, este scufundat în apele Mării Negre. A rămas un sigur supraviețuitor. În memoria celor 769 de martiri, în cimitirul Șerban Vodă din București, a fost ridicat un monument.

Cu prilejul expoziției filatelice ISRAEL-ROMÂNIA *TELAFILA '93*, Clubul filatelic independent *Nicolae Bălcescu* a dedicat acestui eveniment un plic omagial și o ștampilă ocazională, piese ce au fost machetate de Dr. Ioan DANILIU (Fig. 1).

În această tragedie și-a găsit sfârșitul și flica celui ce a fost av. Marco MARTIN (1 octombrie 1911 - decembrie 2009), negustor filatelic bucureștean, care a avut magazin pe str. Smârdan nr. 11 (Fig. 2), membru de juriu FIP și expert pentru România, Levant și Israel.

Pentru dragostea sa permanentă față de marca poștală românească, Compania Națională Poșta Română i-a dedicat lui Marco MARTIN, cu prilejul celei de a 80-a aniversări a zilei de naștere, un plic întreg poștal (EDIPOST, Cod 084/2001), care a fost obliterat cu ștampilă ocazională datată 01.10.2001 70100 BUCUREȘTI 1 (Fig. 3).

Fig. 1



Fig. 2



Scrisoare recomandată expedită din SUA - DENVER COLO. JUN 3 1946, sosită la BUCUREȘTI 17.JUN.946, pe adresa magazinului său

Fig. 3



Noi informații despre poșta ambulantă auto

ing. Călin MARINESCU

Odată cu inventarea automobilului, autoritățile poștale din toate țările mai dezvoltate - Austria, Elveția, Germania, Statele Unite ale Americii, Cehoslovacia, etc., inclusiv România - au intenționat înlocuirea diligențelor, poștaioanelor, cariolelor, etc. - adică a mijloacelor de transport cu tracțiune animală - cu noul mijloc de transport bazat pe „cai putere”. Folosirea automobilului pentru transportul corespondenței poștale și a mesageriilor poștale a fost un succes pentru țările cu șosele moderne și bine întreținute, dar a fost un eșec pentru celelalte.

În Austria prima poșta ambulantă auto a fost inaugurată pe 1 iulie 1907 (Fig. 1) și a continuat cu rezultate foarte bune în zonele unde nu se putea dezvolta rețeaua feroviară. În Elveția (Fig. 2), țară predominant muntoasă, poșta ambulantă auto a prosperat până în zilele noastre.

Deși probabil primele transporturi poștale cu automobilul au fost efectuate mult mai devreme, prima rută pentru poșta ambulantă auto a fost inaugurată în SUA pe data de 11 februarie 1941, între Washington și Harrisonburg (Virginia), iar până în anul 1949 s-a ajuns la 46 de linii^[1].

În prima parte a celei de-a doua jumătăți a secolului XX, poșta ambulantă auto a fost într-un declin general pe fondul dezvoltării continue a poștei ambulante feroviare, dar spre sfârșitul secolului XX poșta ambulantă auto a fost complet revigorată, înlocuind aproape total poșta ambulantă feroviară.

Alăturat prezentăm câteva piese care atestă activitatea poștei ambulante auto în Germania (Fig. 3 și Fig 4), și Cehoslovacia (Fig. 5 și Fig. 6).

Transportul cu automobilul a fost un deziderat al Poștei Române încă de la începutul secolului al XX-lea. Chiar dacă nu se număra printre țările prea dezvoltate, România se poate mândri ca fiind printre



Fig. 1 - Ștampilă aniversară a 50 de ani de la înființare a poștei ambulante auto austriece

Fig. 1 - Anniversary cancellation for 50 years since the establishment of the Austrian motorized mobile post

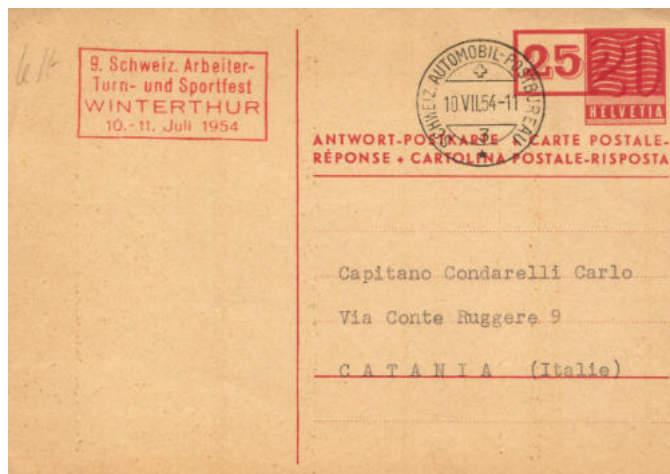


Fig. 2 - Carte poștală elvețiană expediată prin poșta ambulantă auto elvețiană (1954)

Fig. 2 - Swiss post card sent by Swiss motorized mobile post (1954)

primele țări din lume care a înființat o poșta ambulantă auto. Prime detalii privind activitatea poștei ambulante auto/rutiere române au fost prezentate într-un

articol din revista *Filatelia* din anul 1987^[2]. Între timp cercetările au relevat informații suplimentare foarte interesante privind acest subiect.



Pentru prima dată în România, pe 1 mai 1905 s-au înființat cursele poștale zilnice cu automobile-omnibus pe itinerariul București-Oltenița și retur, distanța fiind parcursă în trei ore dus și trei ore întors, în loc de 8+8 ore cât durau cursele efectuate cu diligența. Cursele poștale cu automobilul au fost desființate însă pe 17 noiembrie 1906 datorită cheltuielilor mari de întreținere a automobilelor, determinate de drumurile necorespunzătoare unor asemenea transporturi^[3].

Problema expedierii corespondenței poștale prin automobile a revenit în actualitate după încheierea Primului Război Mondial.

Cel puțin în perioada 1925-1928, Ministerul de Comunicații a acordat concesiuni pentru transportul de călători, bagaje și poștă cu autobuzele Blaga. Emil Blaga din Cluj era reprezentantul fabricii de automobile FIAT din Torino. Astfel, în anul 1925 cursele poștale cu autobuzele Blaga aveau loc pe trei itinerare^[4]:

1. Cluj-Panabici-Turda și retur ;
2. Cluj-Apahida-Călian-Mociu-Sărmașel-Sărmaș-Ormeniș-Craiafău-Reghinul Săsesc și retur;
3. Cluj - Suciag-Nădășel-Șard-Topa Sâncrai-Jimborul Mare-Hida și retur.

Ordinul circular poștal nr. 30178 din 28 iulie 1927 stipula ^[5], nr. 14/1927):

Pentru transportul expedițiilor poștale prin cursele de autobuze se iau următoarele măsuri:

1. Oficiile de reședință în raionul



Fig. 3 - Ștampilă publicitară din Würzburg pentru poșta auto germană (august 1929)

Fig. 3 - Advertising cancellation from Würzburg for the German motorized mobile post (August 1929)

cărora se află curse de autobuze vor studia și propune Direcțiunii Regionale respective folosirea acestor curse pentru transportul expedițiilor cu sau fără însoțitor și în acest caz antreprenorii vor fi obligați să amenajeze cutii pentru păstrarea expedițiilor. Direcțiunile Regionale, în urma studiului făcut, vor propune Direcției Generale măsurile ce vor crede de cuviință.

2. Transporturile se vor face în saci închiși cu lacăte americane.

3. Unde sunt de transportat valori și colete, în cantități mai mari, se vor da însoțitori, în celelalte cazuri expedițiile vor fi închise în lăzi (cutiile amenajate în automobile) având conductorul o cheie și ofi-

cile deservite câte o altă cheie, astfel ca să nu se mai poată umbla în ladă decât când, atât însoțitorul mașinii, cât și delegatul oficiului vor fi prezenți la deschidere.

4. Oficiile de reședință vor arăta numărul de saci cu lacăte americane de care au nevoie.

Presa vremii a făcut relativ multe mențiuni privind automobilele poștale.

Astfel, tot în anul 1927 se preciza că automobilul poștal care făcea cursa Piatra-Tulgheș a fost atacat de câțiva bandiți mascați, însă șoferul mașinii a avut prezență de spirit și accelerând, nu a putut fi ajuns de bandiți ^[6], nr. 7515/3 noe. 1927).

În anul 1928 serviciul poștal din orașul Ulmești se făcea cu autobuzele de curse, care aduceau și duceau poșta la Bârlad. Acest serviciu era însă foarte neregulat, căci uneori poșta pleca prea de dimineață, iar alteori pe la orele 4-5 după-amiaza. Iarna mașinile nu puteau circula și poșta venea odată la trei zile ^[6], nr. 7906/12 dec. 1928).

În Dobrogea, în anul 1928 funcționau 12 curse de autobuze, care făceau zilnic transporturi de poștă, pasageri și bagaje pe traseele: Constanța-Hârșova, ▶▶▶



Fig. 4 - Ștampilă publicitară din Berlin pentru poșta auto germană (februarie 1932)

Fig. 4 - Advertising cancellation from Berlin for the German motorized mobile post (February 1932)

Constanța-Osmanfaci-Cobadin-Caracalți-Hairamkioi, Constanța-Cieraci-Covragea-Cogealac-Tarivardi, Tulcea-Cataloi-Babadag, Constanța-Carmen Sylva-Mangalia, Constanța-Dorobanțul-Sarai, Constanța-Cara Omer, Bazargic-Balcic-Cavarna, Bazargic-Constanța, Bazargic-Spasova, Turtucaia-Silistra-Bazargic și Tulcea-Regele Ferdinand-Mircea Vodă-Măcin, toate cu retur.

În anul următor, 1929, traficul poștal între Săveni-Ungureni din județul Dorohoi (azi județul Botoșani) era deservit zilnic de două curse cu un autocamion. Din cauza drumului impracticabil traficul a fost suspendat temporar ⁽⁶⁾, nr. 82/28 oct. 1929).

În luna ianuarie 1930 se preciza că, din cele 299 de concesiuni poștale, abia 29 (adică 10%) făceau și transporturi poștale ⁽⁷⁾ - Fig. 7.

În anul 1942 se semnalau, printre altele, cursele poștale cu autobuzul pe itinerariile București-Târgoviște, Bechet-Craiova, Sadova-Craiova și retur.

Spre sfârșitul celui de-al Doilea Război Mondial, pe data de 13 iulie 1944, s-au înființat curse poștale auto cu mașini speciale PTT, care urmau să deservească oficiile poștale: Câmpina, Breaza, Comarnic, Sinaia, Poiana Țapului, Bușteni, Azuga, Predeal, Timișul de Sus și Timișul de Jos. În acest mod, corespondența depusă la oficiile PTT de pe Valea Prahovei urma să fie distribuită în București a doua zi, iar corespondența din celelalte localități din țară urma să fie expedită a doua zi din București cu trenurile în circulație sau cu avioanele poștale ⁽⁸⁾, nr. 191/13 iul. 1944).

În luna noiembrie 1947, în satele unde nu exista cale ferată sau curse de factori poștali, Direcția Generală PTT a hotărât ca expedițiile poștale să se facă cu autobuzele, fiind deja în funcțiune 50 de autobuze pe diverse trasee din județele: Argeș, Brăila, Brașov, Făgăraș, Hunedoara, Mehedinți, Maramureș, Mureș, Năsăud, Cluj, Someș, Sălaj, Turda și Satu Mare ⁽⁸⁾, nr. 273/28 noe. 1947).

După încheierea convenției de transport al corespondenței poș-

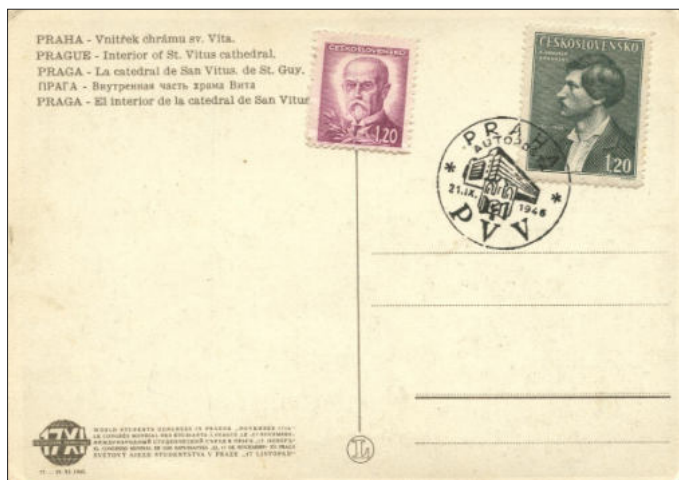


Fig. 5 - Ștampilă a poștei auto cehoslovace (1946)
Fig. 5 - Cancellation of the Czechoslovak motorized mobile post (1946)

tale între Administrația Poștelor și Telecomunicațiilor și Administrația pentru Transporturi cu Autovehicule din anul 1949 au fost înființate multe curse poștale cu autobuzele. În luna februarie 1951 erau semnalate următoarele trasee nou înființate: Râmnicu Vâlcea-Bălcești, Iași-Codăești, Crasna-Șimleul Silvaniei, Nușfalău-Șimleul Silvaniei, Baia Mare-Sighet și Baia Mare-Târgu Lăpuș ⁽⁸⁾, nr. 29/4 feb. 1951).

Așa cum s-a menționat deja, în jurul datei de 1 octombrie 1955 a avut loc înființarea primei agenții poștale mobile, care era amenajată ca un mic oficiu, având stelaje de cartare, cu ghișeu, cu ștempluri proprii, cu spațiu rezervat coletelor și cu cutie poștală la care se putea depune corespondența simplă (Fig. 8). Această agenție poștală mobilă aparținea direcției regionale PTR Craiova și circula pe ruta Craiova-Comuna Bechet (prin comunele: Romanesti, Malul Mare, Bretovoiești, Timburești, Căciulești, etc.)

Alte două asemenea agenții poștale mobile au fost date în funcțiune de către direcțiile PTR București și Iași, una în preajma datei de 23 decembrie 1955, iar a doua în a doua decadă a lunii ianuarie 1956.

După această dată, treptat în toată țara în mediul sătesc, au fost

înființate agenții poștale mobile denumite ulterior "auto-poștal". Pentru perioada 1968-1974 s-au găsit piese de corespondență care atestă activitatea acestora (Fig. 9).

După anul 1974 (Fig. 10) și până în anul 1994, deși instrucțiunile poștale stipulau existența agențiilor poștale mobile, nu s-au găsit informații suplimentare privind funcționarea lor. Transporturile de corespondență și mesagerie poștală au fost în continuare dezvoltate, dar transporturile se efectuau în saci închiși și post-pachete care nu erau prelucrate în timpul deplasării.

Abia pe data de 11 noiembrie 1994 (Fig. 11) a fost înființat din nou un oficiu poștal mobil, găzduit de un microbuz-dubiță roșie, marca „Mercedes”, care circula zilnic în mediul rural și urban. Mașina avea inițial numărul „B 532 PROBE”, fiind asemănătoare celei din 1955. Oficiile poștale mobile nu au dat însă randamentul scontat și au fost folosite sporadic, mai mult la evenimentele sociale, politice, etc. mai deosebite.

Din data de 22 ianuarie 1996 primul oficiu poștal mobil se afla în Sectorul Agricol Ilfov pentru depunerea de cupoane de privatizare, pe o rută care deservea comunele: Ștefănești, ▶▶▶

Găneasa, Petroaia, Gruiu, etc.

La „Târgul de Fete” de pe Muntele Găina, pe data de 20 iulie 1996, s-a aflat și primul oficiu poștal mobil.

Oficiile poștale mobile au fost folosite și cu ocazia altor evenimente festive.

Pe data de 3 decembrie 1996 a fost înființat un al doilea oficiu poștal mobil. Cele două oficii poștale mobile au fost numerotate astfel:

- Oficiul poștal mobil nr. 1 (staționat în Timișoara) ;

- Oficiul poștal mobil nr. 2 (staționat în București, la Oficiul poștal nr. 1 din Str. Matei Millo).

Pe data de 3 decembrie 1996, Oficiul poștal mobil nr. 2 (Fig. 12) a fost prezent la Palatul Parlamentului cu ocazia *Conferinței Europene a poștașilor* - POSTEUROP, care a avut loc în București, cu această ocazie expediindu-se un număr de numai 15 scrisori în țară și străinătate (șase scrisori recomandate și nouă scrisori simple).

Oficiile poștale mobile nr. 1 și nr. 2 aveau ca rol asigurarea serviciilor poștale în cazuri de criză, calamități sau în locuri în care ele nu puteau fi asigurate pe căile obișnuite.

După anul 2000, din nou, nu s-au mai găsit informații privind oficiile poștale mobile române.

Agențiile și oficiile poștale mobile au fost dotate cu ștempluri pentru obliterarea corespondenței depuse la cutiile lor poștale.

Pentru ștampila deja semna-

lată, a agenției poștale auto din Călan, sunt prezentate și caracteristicile.

„- CALAN REG. HUNED.-/AUTO Nr. 2213/16.4.68.21” (25/17 mm în diametre).

Se mai pot semnala totuși agenții poștale mobile (cel puțin) în județul Călărași. Una dintre aceste agenții din Oltenița avea o ștampilă cu caracteristicile:

„- OLTENITA-/AUTO N.. 8.../ 8.1. 74.10” (25/17 mm în diametre).

Ștampilele poștale aparținând oficiilor poștale mobile din anii 1994-1996 aveau o formă deosebită față de cele anterioare. Ele erau tot circulare, dar cercurile aveau dimensiuni mai mari, iar cercul interior era întrerupt în dreptul datei prin două linii paralele. În partea de sus se afla inscripția „R.A. POȘTA ROMÂNĂ”, iar în partea de jos textul „OF. POSTAL MOBIL ... (nr.)”.

Un interesant ordin circular din 30 decembrie 1991^[5], nr. 1/1991, pag. 89) menționa: „La Direcția Poștală a Municipiului București - Colectivul dispecerat s-a pierdut o ștampilă de zi cu inscripția CPA 7214.” Nu s-a putut stabili dacă este vorba de un ștemplu de zi al poștei ambulante auto sau de un ștemplu cu care erau ștampilate actele însoțitoare pentru CPA (cursa poștală auto) 7214.

Merită de menționat că o altă ștampilă bicirculară, cu textul „BUCUREȘTI-AUTO, A10”, nu este o ștampilă a poștei ambulante auto

propriu-zise. Asemenea ștampile au fost aplicate (cel puțin) în perioada aprilie 1999-februarie 2000 pe foile de predare-primire a coletelor poștale și care însoțeau mașina poștală care transporta coletele, fiind probabil aplicate la plecarea în cursă a mașinilor.

Picurile și cărțile poștale simple sau ilustrate, expediate prin aceste agenții poștale auto, au fost extrem de puține. În peste 30 de ani de căutări ale autorului acestui studiu în diversele colecții oferite spre vânzare la cercurile și târgurile filatelice, pe site-urile filatelice, la expozițiile filatelice, etc. s-au văzut numai cele două ștampile menționate mai sus din anii 1968 și 1974!

Coroșpondența expediată atât prin intermediul agențiilor poștale mobile, cât și al oficiilor poștale mobile este extrem de rară. Toate ștampilele semnlate până în prezent pentru anii 1956-1976 au fost reproduse după manualele și instrucțiunile poștale, astfel că nu pot fi catalogate, reprezentând doar modele teoretice. Cu atât mai interesante și valoroase sunt piesele circulare efectiv prin poștă.

Ing. Călin MARINESCU, născut în anul 1955 la Dorohoi, licențiat al Institutului Politehnic din Iași, Facultatea de inginerie chimică. Preocupări filatelice: istorie poștală în legătură cu România.
Contact: romexim.star@b.astral.ro



Fig. 6 - Ștampilă a poștei auto cehoslovace (1948)
Fig. 6 - Cancellation of the Czechoslovak motorized mobile post (1948)

New information about the motorized mobile post

Eng. Călin MARINESCU

Once the automobile was invented, the postal authorities in all of the more developed countries: Austria, Switzerland, Germany, USA, Czechoslovakia, etc., including Romania, intended to replace the animal driven vehicles like coaches, chaises and carioles, etc., with the new means of „horse-powered” transportation. Using the automobile for the transport of mail and postal messages was a success for the countries with modern and well maintained roads, and was a failure for the rest.

In Austria, the first postal automobile was used on July 1st, 1907 (Fig. 1), and carried on with very good results in the areas where the railroad could not be developed. In Switzerland

(Fig. 2), a predominantly mountainous country, the auto post continued to develop up to the present day.

Although the first postal transports by automobile were probably made much earlier, the first route for the motorized post was inaugurated in the USA on 11 February 1941 between Washington and Harrisonburg (Virginia); by 1949 there were 46 such routes^[1].

During the first part of the second half of the 20th century, the motorized post suffered a general decline, as the railroad post continued to develop, but by the end of the 20th century the motorized post was completely restored, replacing the railroad post almost entirely.

Transport by automobile was a desire of the Romanian Post

ever since the beginning of the 20th century. Even if it was not among the very developed countries, Romania can take pride in being among the first countries to set up an auto post. The first details relating to the activity of the Romanian auto post were presented in an article in the *Filatelia* magazine in 1987^[2]. In the meantime, research has revealed very interesting additional details on the subject.

For the first time in Romania, daily postal runs by omnibuses were started on May 1st, 1905, on the route București-Oltenița and return, taking three hours on the way out and three hours on the way in, as opposed to 8+8 hours by coach. The mail runs by automobile were stopped on November 17, 1906 because of the high maintenance ▶▶▶



Fig. 7 - Autobuz pentru transportul de călători, bagaje și poștă, folosit în anii '30 ai secolului al XX-lea pe itinerariul Pașcani-Târgu Neamț și retur
Fig. 7 - Bus for the transport of the travelers, luggage and post, used in 30's of the 20th century on the route Pașcani-Târgu Neamț and return

costs of the vehicles, due to the inadequate roads for such transports^[3].

Once WW1 ended, the issue of transporting post by automobile was again brought forward.

At least during 1925-1928 the Ministry of Communications issued licenses for the transportation of people, luggage and mail in Blaga buses. Emil Blaga from Cluj was the representative of the FIAT factory from Torino. In 1925, the postal runs by Blaga buses were made on three routes^[4]:

1. Cluj-Panabici-Turda and return

2. Cluj - Apahida-Călian-Mociu-Sărmășel-Sărmaș-Ormeniș-Craiafălu-Reghinul Săsesc and return

3. Cluj-Suciag-Nădășel-Șard-Topa Sâncrai-Jimborul Mare-Hida and return.

The postal circular no. 30178 of July 28th, 1927 mentioned (^[5], nr. 14/1927):

The following steps have to be taken for the transport of post by bus:

1. *The main offices found in areas with bus routes will re-search and forward a proposal to the Regional Directorate that the buses are to be used for the transport of attended or unattended post, in which case the providers will have to set up boxes for the mail. Following the research, the Regional Directorates will forward a proposal to the General Directorate, outlining the measures to be taken.*

2. *The transports will be made in bags locked with American locks.*

3. *Larger quantities of valuable goods and parcels will be accompanied during transportation, the rest of the mail will be locked in boxes (set up inside the vehicles); the driver will have one key, and the post offices another key, so the box can only be opened when both the attendant and the post office representative are present.*

4. *The main offices will indi-*



Fig. 8 - Agenție postală mobilă folosită în perioada 1955-1960 în mediul rural
Fig. 8 - Mobile post agency used in the period 1955-1960 in the rural area

cate the number of bags with American locks that they require.

The press at the time gave relatively many details about the postal automobiles.

In 1927 they reported that the postal automobile on the Piatra-Tulgheș route was attacked by a few masked bandits, but the driver of the vehicle reacted quickly and accelerated, so the bandits could not catch up with it (^[6], no. 7515/Nov. 3, 1927).

In 1928 the postal service from the little town Puești was realized by regular buses, bringing and delivering the mail to Bârlad. But this service was irregular because the mail bus went too early in the morning or too late, at 4-5 hours p.m. In the wintertime the roads were inaccessible and the mail bus came once every three days (^[6], no. 7906/ Dec. 12, 1928).

In Dobruđja of the year 1928 there were 12 bus routes, delivering mail, transporting passengers and luggage on the routes Constanța-Hârșova, Constanța-Osmanfaci-Cobadin-Caracal-Hairamkioi, Constanța-Cieraci-Covragea-Cogealac-Tarivardi, Tulcea-Cataloi-Babadag, Constanța-Carmen Sylva-Mangalia,

Constanța-Dorobanțul-Sarai, Constanța-Cara Omer, Bazargic-Balcic-Cavarna, Bazargic-Constanța, Bazargic-Spasova, Turtucaia-Silistra-Bazargic și Tulcea-Regele Ferdinand-Mircea Vodă-Măcin, and return.

Next year, 1929, the mail traffic between Săveni-Ungureni from Dorohoi district (Botoșani district of today) was done by a lorry making two trips a day. The traffic was temporary stopped because of the impracticability of the road (^[6], no. 82/Oct. 28, 1929).

In January 1930 a mention was made that only 29 (so that 10%) of 299 postal concessions also realized postal transports^[7] - Fig. 7.

In 1942 the postal runs by bus, among others, were pointed out on the routes București-Târgoviște, Bechet-Craiova, Sadova-Craiova and return.

At the end of the WW II, on July 13th 1944, the postal routes with special motor vehicles of the PTT were established, for serving the post offices: Câmpina, Breaza, Comarnic, Sinaia, Poiana Țapului, Bușteni, Azuga, Predeal, Timișul de Sus and Timișul de Jos. This way the ▶▶▶

correspondence handed at the PTT offices from the Prahova Valley was delivered the next day in Bucharest, and the mail from other country locations were sent the second day from Bucharest by trains or by post flights ⁽⁸⁾, no. 191/July 13, 1944).

In November 1947, in the villages without railway access or post officers runs, the PTT General Direction decided that the postal deliveries to be made by buses, taking into account that 50 buses were put in function on different routes of the districts: Argeş, Brăila, Braşov, Făgăraş, Hunedoara, Mehedinţi, Maramureş, Mureş, Năsăud, Cluj, Someş, Sălaj, Turda and Satu Mare ⁽⁸⁾, no. 273/Nov 28, 1947).

In 1949, after the conclusion of the convention for the mail transport between the Posts and Telecommunication Administration and the Motor vehicles Transport Administration, many postal buses routes were established. In February 1951 the following new established routes were pointed out: Râmnicu Vâlcea-Bălceşti, Iaşi-Codăeşti, Crasna-Şimleul Silvaniei, Nuşfalău-Şimleul Silvaniei, Baia Mare-Sighet and Baia Mare-Târgu Lăpuş ⁽⁸⁾, no. 29/Feb.4, 1951).

As it was already mentioned, about October 1st, 1955 the first mobile post agency was established, arranged like a little office with distribution shelves, a desk, own cachets, with a special room for parcels and with a post box for the simple mail (Fig. 8). This mobile post agency belonging to the PTTR Craiova regional direction and circulated on the route Craiova- Bechet Village (via the villages: Romaneşti, Malul Mare, Bretovoieşti, Timbureşti, Căciuleşti, a.s.o.).

Other two mobile post agencies were opened by the PTTR Bucharest and Iaşi Directorates, the first one on December 23rd, 1955 and the second one in the second decade of January 1956.

After this date, the mobile

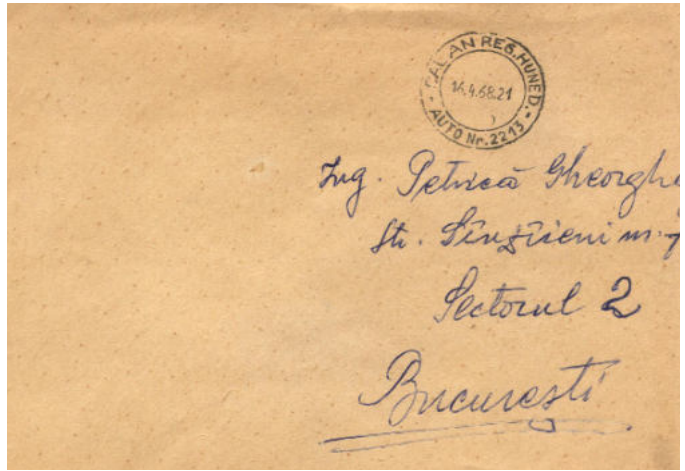


Fig. 9 - Scrisoare circulată în luna aprilie 1968 cu AUTO nr. 2213 (Călan, Regiunea Hunedoara)
Fig. 9 - Letter circulated in April 1968 by AUTO no. 2213 (Călan, Hunedoara District)

post agencies were gradually established in all the villages of the country, named afterwards „motorized post agencies”. For the period 1968-1974 were found items of correspondence, attesting their existence (Fig. 9).

Since 1974 (Fig. 10) and until 1994, although the postal provisions stipulated the existence of the mobile postal agencies, supplementary information regarding their operation were not found. The transports of the postal correspondence and parcels were in incessant growing, but the transports were made in closed bags and parcels for post which were not processed during the transport.

On November 11th, 1994 (Fig. 11) the mobile post office was established again, hosted by a red minibus type „Mercedes”, circulating every day in rural and urban areas. The car had initially the number „B 532 PROBE”, being similar with that of 1955. The mobile post offices had not the expected efficiency and they were use from time to time, especially for social, political, etc. events.

From January 22nd, 1996 the

first mobile post office was in the Agricultural District of Ilfov/Ilfov County for submission of the property coupons on a route serving the villages Ştefăneşti, Găneasa, Petroaia, Gruiu, a.s.o.

At „The Fair for girls” from Găina Mountain, on July 20th, 1996 was the first mobile post office.

The mobile post offices were used on the occasion of other special events.

On December 3rd, 1996 a second mobile post office was established. The two mobile post offices were numbered as follows:

The mobile post office no. 1 (stationary in Timișoara);

The mobile post office no. 2 (stationary in Bucharest, at the Post Office no. 1 in Matei Millo Street).

On December 3rd, 1996 the Mobile Post Office no. 2 (Fig. 12) was at the Parliament Palace on the occasion of POSTEUROP - The European Conference of the Postmen, held in Bucharest, when a number of 15 letters were sent inside the country and abroad (six registered letters and nine ▶▶▶

usual letters).

The mobile post offices no. 1 and no. 2 were destined to assure the postal services during crisis, calamities or where it was not possible to assure them by usual means.

After 2000, again, was not recorded information regarding the Romanian mobile post offices.

The mobile agencies and offices were endowed with cachets for cancellation of mail left in their box mail.

For the cachet already recorded of the motorized postal agency from Călan, the following characteristics are shown:

„- CALAN REG.HUNED. -/ AUTO Nr. 2213/16.4.68.21” (25/17 mm in diameters)

It also could be pointed out mobile post agencies (at least) in the Călărași district. One of these agencies from Oltenia area had a postmark with the following characteristics:

„- OLTENITA -/AUTO N.. 8.../8.1.74.10” (25/17 mm in diameters)

The postal postmarks belonging to the mobile post offices of the years 1994-1996 had a special shape comparing with the previous ones. They were also circular but the circles had bigger dimensions and the inner circle was interrupted near the date place by two parallel little lines. In the upper side was the text „R.A. POȘTA ROMÂNĂ”, and below the text „OF. POSTAL MOBIL ... (nr.)”.

An interesting circular letter of December 30th, 1991 ([5], no. 1/1991, page 89) mentioned „At the Postal Direction of Bucharest - the dispatcher department - a day cachet with the inscription CPA 7214 is lost. It could not be established if it's an usual cachet of the motorized mobile post or a cachet used to cancel the accompanying papers for CPA (the postal run by motor vehicle) 7214.

It's worth to mention that another double circled cachet



Fig. 10 - Carte poștală circulată în luna ianuarie 1974 cu AUTO nr. 8... din Oltenița

Fig. 10 - Postcard circulated in January 1974 by AUTO no. 8 ... from Oltenița



Fig. 11 - Agenție poștală mobilă folosită în perioada 1994-1996

Fig. 11 - Mobile post agency used during the period 1994-1996

with the text „BUCUREȘTI-AUTO, A10”, is not a cachet of the motorized mobile post itself. Such cachets were applied (at least) during the period of April 1999 - February 2000 on the receiving-delivering forms for the parcels and they accompanied the postal vehicle transporting the parcels, being probably used at the departure of the vehicle

for the run.

The envelopes, also the ordinary and picture postcards sent by these motorized post agencies were extremely rare. In over 30 years of researches made by the author of this study on different collections offered for sale at the philatelic circles and fairs, on philatelic sites, ▶▶▶

at philatelic exhibitions, etc, only two of that mentioned cancellations from 1968 and 1974 years were seen!

The correspondence sent by the mobile post agencies and also by the mobile post offices is extremely rare. All the cancellations recorded

until nowadays for the years 1956-1976 were reproduced after the postal manuals and directives, so that they cannot be catalogued, representing only theoretical models. Even more interesting and attractive are the items circulated by post.

Bibliografie/Bibliography:

- [1] L'Union Postale, Geneva, 1948-1951
- [2] Ing.Călin Marinescu, Poșta rutieră în România, Filatelia, nr.2/1987
- [3] Dare de seamă asupra mersului serviciilor PTT de la 1 aprilie 1905 până la 1 aprilie 1907, pag.139;
- [4] A. Mocianu, Mersul Trenurilor și itinerariul ambulanțelor poștale din România, Cluj, 1925-1928;
- [5] Buletin Telegrafo-Poștal, PTT, Informativ, București, 1925-1929, 1991
- [6] Colecția ziarului Dimineața, București, 1927-1929...
- [7] Revista Poștelor, Telegrafelor și Telefoanelor, București, 1928-1930
- [8] Colecția ziarului Universul, București, 1944, 1947, 1951.



Fig. 12 - Ștampila oficiului poștal mobil nr. 2, aplicată în luna decembrie 1996

Fig. 12 - The postmark of the mobile post office no. 2, applied in December 1996

Eng. Călin MARINESCU, is native of Dorohoi, Romania, and received his education in engineering. Working in philately: postal history in connection with Romania.

Contact: romexim.star@b.astral.ro

Sporturile de iarnă în timbre și imagini

În ziua deschiderii *Jocurilor Olimpice de iarnă - Vancouver 2010*, pe 11 februarie 2010, a avut loc la *Muzeul Național Filatelic*, în prezența unui numeros public și a secretarilor de stat Doina Melinte și Marius Fecioru, vernisajul expoziției *Sporturile de iarnă în timbre și imagini*. Expoziția, organizată în colaborare cu Muzeul Sportului, a fost deschisă publicului până la 28 februarie 2010.

Această manifestare culturală a fost dedicată *Jocurilor Olimpice de iarnă - Vancouver 2010* și ilustrează tema propusă prin machete ale diferitelor mărci poștale românești emise cu ocazia Olimpiadelor de iarnă, precum și prin numeroase mărturii legate de tradițiile sporturilor de iarnă în România. De asemenea, s-a prezentat exponatul d-lui Andrei Rădulescu - *Bobsleigh* (un panou), distins cu o medalie de bronz la expoziția filatelică *ITALIA 2009*.

În ceea ce privește exponatele sportive, amintim cupa campionilor mondiali la bob, cucerită de Alexandru Frim și Vasile Dumitrescu la Engelberg (Elveția) în anul 1934 și diploma prin care s-a conferit *Premiul național pentru sport*, în același an, celor doi bobouri români.

Pe plan artistic, *Jocurile Olimpice de iarnă de la Grenoble* sunt evidențiate printr-o frumoasă fotografie cu care Ion Mihăiță a cucerit locul I la concursul inter-



național de fotografii dedicat olimpiadelor.

Arenele și instalațiile unde s-au desfășurat competițiile sportive olimpice de iarnă din Garmisch - Partenkirchen, cu semnăturile competitorilor reuniți la balul olimpic organizat la München, sunt ilustrate într-un superb album.

La vernisajul expoziției au fost prezente nume importante, adevărate legende ale sportului românesc: Ivan Patzaichin, Iolanda Balaș - Söter, Laura Badea, Doina Melinte și Ionela Țârlea, dar și alți invitați importanți din diferite sfere de activitate.

Informațiile interesante aflate cu acest prilej, valoarea pieselor din expoziție, jocul volumetric în prezentarea obiectelor expuse au contribuit la realizarea unei expoziții de excepție.

(Lucia Șopeanu,
Muzeul Național Filatelic)

Călin Marinescu - coautor la Enciclopedia Armatei României

Reputatul filatelist

a scris capitolul *Poșta militară*

În ziua de 9 noiembrie 2009 la Cercul Militar Național, Sala de Marmură, cu ocazia sărbătoririi a 150 de ani de existență a Statului Major General al Armatei Române, a avut loc lansarea unui volum de excepție, *Enciclopedia Armatei României*. Proiectul editorial a fost inițiat de comandor dr. Marian Moșneagu, șeful *Serviciului istoric al armatei*, lucrarea fiind tipărită la Editura Centrului Tehnic-Editorial al Armatei. Volumul cu dimensiunile 23 x 33 x 7 cm și cântărind circa 5,2 kg numără 1354 de pagini veline, fiind o adevărată lucrare bibliofilă. Un colectiv de 91 de autori a fost coordonat de amiral prof. univ. dr. Gheorghe Marin. Printre cei 91 de autori s-a numărat și Dl. ing. Călin Marinescu, cel care pe 23 de pagini (639-661, 1,69 %) a prezentat capitolul *Poșta mili-*



tară. Acest capitol este o sinteză a celor două volume de istorie poștală militară publicate de Dl. Călin Marinescu - *Poșta militară și corespondența prizonierilor de război 1859-1995*, București, 1998 și *Istoricul poștei militare române 1859-2000*,

București, 2001. Includerea acestui capitol, scris de un cercetător din afara sistemului militar, este o recunoaștere oficială în domeniul istoriei militare a cercetărilor și publicațiilor în domeniu realizate de Dl. ing. Călin Marinescu. (dnd)

Rezultate românești la Expoziția internațională de filatelie polară

Colecția noastră *Istoria serviciului poștal al stațiilor în derivă, rusești și sovietice, Polul Nord* (11 panouri), s-a clasat pe locul cinci la *Expoziția internațională de filatelie polară - Escale polare*, Mâcon (Franța), obținând o medalie de vermeil (82 puncte), plasare deosebit de onorabilă ținând seama de valoarea ridicată a expozațiilor. Prezentăm alăturat una din piesele deosebit de rare aflate în colecția expusă de noi. Este vorba de un plic oficial, conținând efigia lui Lenin, șampilat în ziua de deschidere a Oficiului Poștal al Stațiunii în derivă *Polul Nord 19* (7 noiembrie 1969). Raritatea acestui plic constă în faptul că în întreaga lume nu există decât 50 de exemplare cu efigia lui Lenin, acestea fiind șampilate în perioada 7 noiembrie - 31 decembrie 1969, deoarece sacul conținând toate



plicurile cu efigia lui Lenin, aflat la stațiune, a căzut pe 1 ianuarie 1970 într-o crevasă, fiind înghițit

de ocean. Începând cu 1970 a fost utilizat un alt tip de plic oficial.

(Dan George Dimitrescu)

Din nou despre VIP card-uri

Florin PATAPIE-RAICU

Într-un număr anterior al revistei noastre^[1] a fost publicat articolul intitulat *Un studiu asupra VIP card-urilor* al publicistului filatelic

Ray E. Cartier din Statele Unite. Deoarece există și alte aspecte ale acestui subiect, aspecte care țin de evoluția astrofilateliei americane la care au contribuit, în mod constructiv, și reprezentanți ai astrofilateliei europene, dorim să le aducem la cunoștința cititorilor în scopul precizării unui mic capitol al istoriei astrofilateliei mondiale din acei ani de glorie ai astrofilateliei și de înflorire a filateliei, în general.

În total, NASA a emis până la acest moment un număr de 13 VIP card-uri.

Problemele în discuție pe acest subiect apar începând de la al 10-lea VIP card, cel emis pentru misiunea Apollo 16 (chiar aceea la al cărei start a asistat Dl. Cartier), când printre astrofilateliști începe a se vorbi despre VIP card-uri „suspecte”, în sensul de a nu fi din cele produse de către NASA, ci de către dealer-i particulari. Precizăm de la bun început că, pentru orice astrofilatelist, piesele de la KSC ori din alte locații având legătură cu misiunile spațiale respective și realizate cu VIP card-uri suport „suspecte” (la fel ca orice piese astrofilatelice realizate pe o varietate de suporturi, private sau „oficiale”) nu sunt falsuri, ci sunt piese astrofilatelice corecte (în măsura în care acestea sunt francate corect din punct de vedere al taxelor poștale și sunt corect omlerate din punct de vedere astrofilatelic în ceea ce privește datele și locațiile respectivelor ștampile poștale), dar ele sunt, așa cum s-a încetățenit în limbajul astrofilatelic, piese *look alike* VIP cards, adică sunt *asemănătoare* VIP card-urilor tipărite și distribuite oficial de către NASA.

După cum se cunoaște, NASA a inițiat tipărirea și distribuirea acestor VIP card-uri la Kennedy

Fig. 1



Space Center (KSC) începând cu misiunea cosmică pilotată Apollo 7 și continuând, fără întrerupere, până la inclusiv prima misiune pilotată din cadrul programului Skylab, la care se va adăuga în anul 1998, la modul *solitar*, cel de-al 13-lea VIP card - după o pauză de peste 25 de ani - pentru misiunea unei navete spațiale.

Deși Ray E. Cartier afirmă în articol că toate VIP card-urile emise de NASA apar de un alb strălucitor prin expunere la lampa cu radiații UV, în textul exponatului său^[2] el scrie că primul VIP card emise de NASA, cel dedicat misiunii Apollo 7 (prima misiune cu echipaj uman din cadrul Programului Apollo) apare galben în lumină ultravioletă. Articolul Dlui Cartier, cu comentarii inserate în text și ilustrat cu imagini uneori și altele decât cele din exponatul său, a apărut în anul 2003 în publicația astrofilateliștilor germani, *Weltraum - Philatelie*^[3]. Traducătorul articolului, regretatul astrofilatelist german Peter Wilhelm, prezintă atât VIP card-ul pentru misiunea Apollo 7 cât și pe cel pentru misiunea Apollo 8 ca fiind cele două și singurele VIP card-uri din seria oficială care apar galbene la expunerea în lumină UV. La fel cum ne obișnuise de fiecare dată, și aici, în comentariile sale exhaustive și extreme de precise din interiorul traducerii articolului lui Ray E. Cartier în limba germană, Peter Wilhelm precizează și în dreptul altor VIP card-uri rezultatul analizei la expunerea în lumină UV. Ca o concluzie care rezultă din lectura foarte atentă a primelor 3 titluri din *Bibliografia* de față, rezultă că restul VIP card-urilor emise de NASA, începând cu Apollo 9 și încheind cu prima misiune cu echipaj uman pe stația Skylab, apar de un alb strălucitor în lumină UV.

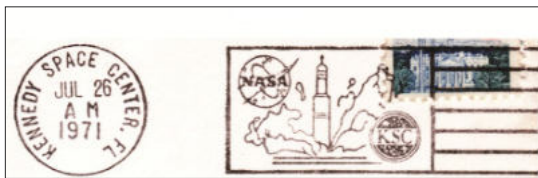
În nota de subsol (7) la traducerea în limba română a articolului^[1]

am dat unele detalii despre ștampilele mecanice de la KSC, versiunile *Closed Globe* și *Open Globe* care sunt, respectiv, denumirile americane consacrate pentru a descrie diferențele de *design* ale celor trei ștampile mecanice cu ilustrație similară, utilizate la Kennedy Space Center între anii 1965-1977. O altă diferență constă în dimensiunile diferite ale *cartușelor* ilustrate ale celor două tipuri de ștampile. Autorul face, totuși, o greșeală atunci când scrie că ștampila mecanică tip *Open Globe* de la Kennedy Space Center, prezentată în Fig. 2 din articolul său^[1], a fost utilizată pentru prima dată cu ocazia lansării misiunii Apollo 14. În realitate, această ștampila a fost utilizată încă de la misiunea Apollo 12, în paralel cu ștampila mai veche *Closed Globe* prezentată în Fig. 1 a aceluiași articol. Am menționat existența a trei ștampile mecanice (pe care le reproduc integral aici în Fig. 1, Fig. 2 și Fig. 3 după piese din colecția proprie) deoarece la varianta *Closed Globe* există două versiuni (pe perioade de timp diferite, care nu se suprapun), vezi Fig. 1 și Fig. 3, versiuni care diferă prin mărimea literelor din cercul cu dată (în articolul original autorul a prezentat doar *cartușele* ștampilelor *Closed Globe* și *Open Globe*, dar într-un studiu astrofilatelic și ștampilografic, atunci când vorbim despre ștampile mecanice, tratăm ștampilele în integralitatea lor). În fapt, autorul a obținut ștampila din Fig. 3 pe VIP card-urile proprii depuse în cutia poștală, această a doua versiune *Closed Globe* a ștampilei mecanice fiind introdusă în exploatare poștală la KSC chiar în ziua lansării misiunii Apollo 16 la care era prezent Dl. Cartier.

Un VIP card din exponatul Dlui Ray E. Cartier, prezentat și în articolele sale^{[1], [3]} și pe care ►►►

doresc să-l analizez aici este *VIP card*-ul pentru Apollo 17 (ultima misiune din cadrul Programului Apollo și, de reținut, prima lansare americană cu echipaj uman **pe timp de noapte**), care, **imediat** după momentul startului navei Apollo 17, a fost obliterat la Houston, acolo unde se află Centrul american pentru controlul zborurilor cosmice cu echipaj uman. Cum *VIP card*-urile se distribuiau de către NASA **doar** la KSC și **numai** în ziua startului uneia sau alteia dintre misiunile menționate în articolul citat^[1], ținând cont de distanța mare dintre KSC (situat în statul Florida) și Houston (situat în statul Texas), rămâne de văzut dacă nu cumva acest *VIP card* a fost obținut pe cale neoficială înainte de ziua startului, și atunci, așa cum spune și Dl. Cartier în textul exponatului său^[2], era o problemă cu asigurarea securității *VIP card*-urilor NASA înainte de ziua distribuției lor la KSC, ori, cu o explicație simplă și ușor de demonstrat, acest *VIP card* a ajuns cu o oarecare întârziere la Houston iar ștampila sa este pur și simplu una, cum spun americanii, *back-dated*, adică aplicată ulterior momentului startului, prin schimbarea convenabilă a datei mecanismului cu dată variabilă al respectivului ștemplu de către un poștaș *amabil* de la acel oficiu poștal din Houston. Piesa este ștampilată manual la Houston cu data Dec. 6 P.M. 1972: pe de o parte data este corectă, chiar dubios de corectă, deoarece startul misiunii Apollo 17 de la KSC a avut loc în **noaptea** de 7 decembrie, la ora locală 00:33, în timp ce la Houston era **noaptea** de 6 decembrie, ora locală 23:33, moment la care, imediat ce nava Apollo părăsea rampa de lansare de la KSC, Centrul de Control din Houston prelua controlul total asupra respectivei misiuni Apollo și de la acest moment un astrofilatelist era îndreptățit să solicite aplicarea unei ștampile poștale de la Houston pe un suport corect francat; pe de altă parte, îmi pun întrebarea firească, și anume, cum - contrazicând orarul standard de funcționare di-

Fig. 2



urnă - în acel oficiu poștal din Houston se lucra... la miezul nopții? După părerea mea, concluzia firească este că vorbim de o piesă datată ulterior, deci aici chiar avem de-a face cu un fals al datei ștampilei pe un suport oficial *VIP card* provenit de la NASA!

Am avut ocazia în ultimii ani să văd oferte de *VIP card*-uri nefinalizate (*blanco*), în sensul că, în afara faptului că poate erau ușor îngălbenuite de vreme, se aflau în exact aceeași stare neprelucrată poștafilatelic în care se aflau la momentul distribuției lor în public, cel mult câte cinci exemplare fiecărui *VIP*, de către acele domnișoare ce se plimbau în mijlocul asistenței înaintea startului unei misiuni spațiale. Chiar și în prima pagină a exponatului Dlui Cartier este expus un *VIP card* în stare *blanco* pentru Apollo 11, altfel un *VIP card* foarte rar chiar la vremea lui (și pe care l-am prezentat ca piesă din colecția proprie într-un recent articol^[4] dedicat aniversării a 40 de ani ai misiunii selenare Apollo 11). Aceasta înseamnă că nu toate exemplarele și-au îndeplinit scopul principal, acela de a deveni imediat obiecte filatelice de colecție. Unele, neobliterate pe loc la KSC, au fost folosite ulterior, așa după cum spune și Dl. Cartier, la ștampilarea (uneori corectă, alteori incorectă din punct de vedere a ceea ce considerăm a fi o piesă astrofilatelică) în diverse locații având legătură cu respectiva misiune spațială, cum ar fi Patrick Air Force Base, Merritt Island, Cape Canaveral, Houston, etc., în scopul diversificării materialului astrofilatelic pentru propria colecție sau pentru schimb cu colegii de *hobby*. În Fig. 4 și Fig. 5 prezint două *VIP card*-uri din colecția proprie pentru misiunea Skylab/SL-2 (prima misiune cu echipaj uman pe stația spațială

Skylab), obliterate în ziua startului în locațiile Patrick Air Force Base și, respectiv, Merritt Island - ambele situate în cadrul Complexului de start de la KSC. În exponatul Dlui Cartier pot fi vizionate *VIP card*-uri oficiale sau „suspecte” (*look alike VIP cards*) cu ștampile din locații similare, începând cu misiunea Apollo 17.

Uneori, astfel de *VIP card*-uri păstrate au fost ștampilate la date din timpul respectivei misiuni, dar în locații care nu mai aveau legatură cu misiunea la acel moment, de exemplu, în ziua amerizării unei nave Apollo prin ștampilarea la KSC - o locație care are legatură cu misiunea doar la momentul startului. Tot așa, unele *VIP card*-uri au fost păstrate în mod deliberat, sau au fost uitate pe moment prin sertare, dar apoi au fost regăsite și utilizate cu succes, așa cum este cazul piesei din colecția proprie (Fig. 6), în care un *VIP card* destinat inițial marcării momentului lansării stației SKYLAB/SL-1 a fost păstrat și apoi utilizat ca suport peste exact un an, la momentul oficial al emiterii timbrului poștal american (Mi #1136), având ca subiect stația cosmică Skylab; ștampila mecanică din 14 mai 1974 marchează *Prima Zi* a emisiunii la KSC a acestui timbru, nefiind utilizată în acest scop vreo altă ștampilă *Prima Zi* dedicată.

După încetarea editării de către NASA a *VIP card*-urilor, pe piața astrofilatelică locul a fost ocupat imediat, lucru firesc într-o economie de piață, în principal de către *dealer*-i germani, cei pe care Dl. Cartier îi descria a fi posibili vinovați de însușirea ilegală a modelelor de *VIP card*-uri oficiale și de editarea în paralel a unor suporturi filatelice similare, ceea ce ar fi determinat retragerea NASA din acest proiect. *Dealer*-ii germani ▶▶▶▶

au înființat *Space Port Philatelic Society* - o societate comercială aflată în principal în serviciul astrofilateliștilor vest europeni. *VIP card*-urile emise ulterior poartă tipărit, în partea de centru-sus, inscripția „S.P.P.S.” care reprezintă acronimul pentru *Space Port Philatelic Society*.

Totuși, în anul 1998, atunci când astronautul veteran John H. Glenn, Jr. (în vârstă de 77 de ani) a zburat la bordul navei *Discovery* în misiunea STS-95, NASA și-a amintit de *VIP card*-uri și a comandat 6.000 de exemplare pentru acest eveniment special - zborul cosmic al astronautului John Glenn după 36 de ani de la misiunea *Mercury 6* care îl consacrase ca primul american pe orbită circumterestră. Aceste *VIP card*-uri pentru zborul navei *Discovery*, la fel ca în anii misiunilor Apollo, au fost distribuite în același loc de la KSC destinat *VIP*-urilor, dar contra cost de această dată. Acțiunea nu a fost anunțată din timp, iar cei care au fost informați au uti-

Fig. 3



lizat aceste *VIP card*-uri pentru o varietate de ștampile legate de eveniment. *VIP card*-ul din Fig. 7 - vezi pag. 47 - (despre care nu știm, deocamdată, cum apare în lumină UV) este obliterat în ziua startului misiunii cu o ștampilă figurativă astrofilatelică de la KSC; filatelistul american care a făcut *lobby* pe lângă NASA și care i-a sfătuit pe responsabilii de acolo să editeze un *VIP card* după o pauză de peste un sfert de secol a fost nimeni altul decât Ken Havekotte - președinte al *Space Coast Cover Service* de la KSC și autor al multor cașete astrofilatelică (în special al celor care au marcat misiunile Programului navetelor spațiale, consacrate sub numele de cașete *Havekotte*),

aceeași persoană care, în ziua startului misiunii Apollo 16, se afla în compania celor doi *dealer*-i astrofilateliști germani de care Dl. Ray Cartier se rugase să îl ia și pe el în mașina lor până la Centrul de Presă din afara bazei, acolo unde își parcase propriul automobil. Cel puțin în versiunea noastră în original a articolului Dlui Cartier, despre prezența Dlui Ken Havekotte nu se spune nimic. Ceea ce știm noi este că Dl. Ken Havekotte a pus atunci bazele unei colaborări astrofilatelică extrem de benefice cu colegii europeni, în principal reprezentanți de colecționari, jurnaliști germani de presă filatelică și în același timp *dealer*-i în domeniul astrofilateliei.

Notă: În zilele în care scriam textul acestui articol am urmărit pe un *site* specializat în comerț electronic evoluția unei serii de *VIP card*-uri (începând cu exemplarul pentru Apollo-7 și încheind cu cel pentru Skylab/SL-2, dar lipsind *VIP card*-ul pentru Apollo 11) listate de un *dealer* american; *dealer*-ul respectiv a menținut listarea timp de șapte zile la *Cumpără acum*, dar în acest interval s-au vândut doar piesele ieftine, în timp ce *VIP card*-ul Apollo 7 la prețul fix de \$99.00 ori cel pentru Apollo 9 la prețul fix de \$84.95, nu s-au vândut. Piese au fost listate din nou pe o durată de șapte zile în sistemul de licitație obișnuit, având fiecare un preț de pornire de \$0.99. *VIP card*-ul Apollo 7 s-a vândut la finalul celor șapte zile cu \$71.71, iar cel pentru Apollo 9 s-a vândut cu \$21.49. Ambele *VIP card*-uri erau neadresate, la fel cum sunt majoritatea celor întâlnite pe piață, în colecții ori în exponate (contrar celor afir-

mate de Ray E. Cartier, din totalul de 31 de *VIP card*-uri aflate în exponatul său, 21 sunt neadresate, 3 sunt adresate formal, fără a avea înscris pe adresă codul poștal, obligatoriu la acea vreme la fel ca și acum pe teritoriul poștal al Statelor Unite, și abia șapte *VIP card*-uri sunt adresate corect, conținând și codul poștal). Revenind la *dealer*-ul american, acesta a vândut recent la licitație - la finalul altor șapte zile de listare - un al doilea exemplar al unui *VIP card* pentru Apollo 9, de data aceasta adresat (complet, deci inclusiv cu codul poștal în adresă) la prețul de \$27.89, un preț ceva mai mare decât cel obținut pentru exemplarul similar neadresat, citat anterior. Aceasta nu înseamnă neapărat că prețul a fost ceva mai mare doar pentru că piesa respectivă ar fi fost adresată, ci doar că așa sunt prețurile, ușor variabile în funcție de moment și de cine este dispus să participe sau nu la respectiva licitație. Un *VIP card*

Apollo 12 neadresat, din aceeași ofertă inițială a acestui *dealer*, stă în continuare nevândut (după relistări succesive) la *Cumpără acum* cu prețul fix de \$39.95. Existența ultra-majoritară a acestor și a altor piese astrofilatelică în stare necirculată/neadresată se datorează reticenței manifestate de-a lungul anilor de către filateliștii americani, reticență valabilă și acum, referitoare (ca și în cazul filateliștilor români) la prelucrarea poștală defectuoasă și neglijentă a trimeritelor cu evident caracter filatelic. Cum de foarte mulți ani, cel puțin pe corespondența simplă, *US Post* nu mai aplică pe verso ștampile de sosire la destinație, filateliștii americani (la fel ca și cei români) preferă să ia în buzunar piesa obliterată astrofilatelic pentru a evita geanta poștașului - un obiect poștal *killer (ucigaș)* al piesei respective, la fel cum sunt considerate și ștampilele *four killer bar* ale *US Post* pentru colecțiile lor de timbre obliterat.

Again about VIP cards

Florin PATAPIE-RAICU

In the previous issue of our magazine^[1] an article entitled *A study on VIP cards* was published, written by the philatelic publisher Ray E. Cartier from United States. Because there are other aspects of this topic, issues relating to developments of the astrophilately in the U.S., for which contributed constructively also representatives of the European astrophilately, we want to bring them to the reader's attention in order to specify a small chapter in the history of world astrophilately from those years of astrophilately glory and mostly of philatelic prosperity.

Overall, NASA has issued up to now a total of 13 VIP cards.

Issues under discussion on this topic arise from the 10th VIP card, issued for the Apollo 16 (launch which was also attended by Mr. Cartier), when the astrophilatelists began to talk about „suspicious” VIP cards in the sense of not being those produced by NASA, but by dealers and individuals. We mention from the outset that, for any astrophilatelist, the philatelic items from KSC or from other sites related to those space missions and made using „suspicious” VIP cards supports (like any astrophilatelic items made on a variety of cover/card supports, private or official) are not forgeries, but are flawless astrophilatelic items (to the extent that they are stamped correctly in terms of postal charges and are fair and legally postmarked in astrophilatelic terms, regarding dates and locations of these postmarks), but they are, as was established in the astrophilatelic language, VIP cards look alike, namely they are similar to the officially NASA printed and distributed VIP cards.

As is known, NASA has initiated the printing and distribution of these VIP cards at the Kennedy Space Center (KSC) beginning with the manned cosmic flight of the Apollo 7 mission and continuing, without interruption, up to and in-

cluding the first manned mission of the Skylab program, on which will be added in 1998, solely, the 13th VIP card - after a break of more than 25 years - for a Space Shuttle mission.

In the footnote (7) on the Romanian translation of the article^[1] we gave some details about the mechanical postmarks at KSC, the *Open Globe* and *Closed Globe* versions which are, respectively, the established American names to describe the differences in design of the three mechanical postmarks with a similar picture, used at Kennedy Space Center between 1965-1977. Another difference consists in the different *cartouche* sizes of the two types of mechanical postmarks. The author does, however, make a mistake when writing that the mechanical postmark *Open Globe* type at Kennedy Space Center, shown in Fig. 2 of his article^[1], was used for the first time in the day of Apollo 14 launch. In fact, this postmark has been used since the Apollo 12 mission, simultaneously with the older postmark *Closed Globe*, shown in Fig. 1 of that article. I mentioned the existence of three mechanical postmarks (which I fully rendered here in Fig. 1, Fig. 2 and Fig. 3 after pieces of my collection) because for the *Closed Globe* postmark there are two versions (for different time periods, which are not superposed), see Fig. 1 and Fig. 3, versions which differ by size of the text letters inside the postmark's date circle (in his original article the author presented only the *cartouches* of *Closed Globe* and *Open Globe*

postmarks, but in an astrophilatelic and postmark study, when we talk about mechanical postmarks, we treat them in their entirety). In fact, the author got the postmark in Fig. 3 on his mailed VIP cards, this second version *Closed Globe* mechanical postmark being brought into the service post at KSC just on the launch day of Apollo 16 lunar mission, when Mr. Cartier was present in place.

A VIP card from Mr. Ray E. Cartier's exhibit, presented also in his articles^{[1], [3]} also which I wish to analyze it here, is the VIP Card for Apollo 17 (the last mission in the Apollo Program and - to keep in mind - the first **night** launch of an U.S. human spaceflight), which immediately after the start of Apollo 17 mission, was postmarked in Houston, where the American Control Center for the manned spaceflights is located. As the VIP cards were distributed by NASA **only** at KSC and **only** in the launch day of one or another of the mentioned space missions in the article quoted^[1], given the remoteness of KSC (located in Florida) and Houston (located in Texas), it remains to be seen if not the VIP card was obtained by informal way before the day of the start, and then, as also said by Mr. Cartier in its exhibit text^[2], if not this illustrates that the security of the NASA VIP cards was not tight before their distribution to KSC, or, with a simpler explanation and easy to prove, this VIP card arrived with some delay at the Houston Post Office and its *four killer bars* postmark is ▶▶▶▶



Fig. 4

simply one, as Americans say, *backdated*, that is applied after the time of the start, by convenient date changes of its variable dating mechanism by a *friendly* postman from that post office in Houston. The VIP card is hand postmarked in Houston on December 6 P.M. 1972: first, the date is correct, even *dubious correct* as the start of the Apollo 17 took place at KSC in the night of December 7, at 00:33 local time, while in Houston was the night of December 6, 23:33 local time, moment at which, immediately after the Apollo ship left the launch pad at KSC, The Manned Spacecraft Center in Houston took full control over the Apollo mission and, from this moment, an astrophilatelist collector was entitled to demand the application of a postmark in Houston Post Office on a properly franked cover/card; on the other hand, I bring myself a natural question, namely, how - contradicting the standard schedule of daytime functioning - in that Post Office in Houston is working... at midnight? In my opinion, the natural conclusion is that we talk about a later dated (backdated) piece, so we really are dealing here with a forgery of the postmark date on an official support VIP card coming from NASA!

I had the opportunity in these recent years to see unfinished/outstanding VIP cards offers (in blanco initial state), meaning that, except the fact they were slightly yellow, they were in exactly the same unprocessed postal-philatelic state as in the moment of their distribution in public, five copies, and only five to each VIP, by those ladies that walked in the middle of the assistance before the start of a space mission. Even on the first page of Mr. Cartier's exhibit there is a *blanco* VIP card exposed for Apollo 11, that was a rarely VIP card even at its time (and which I presented as part of my collection in a recent dedicated article^[4] to celebrate 40 years of the Apollo 11 lunar mission). This means that not all copies have achieved their main aim, that



to become immediately philatelic collector's items. Some, not postmarked in place at KSC, were used later, how Mr. Cartier also says, to be postmarked (sometimes correctly, sometimes incorrectly in terms of what we consider to be an astrophilatelic item) in various locations related to a specific space mission, such as Patrick Air Force Base, Merritt Island, Cape Canaveral, Houston, etc., to diversify the astrophilatelic material for their collection or to exchange it with hobby's colleagues. In Fig. 4 and Fig. 5, I present two VIP cards from my collection for Skylab/SL-2 mission (first manned mission to Skylab space station), postmarked on the launch day at Patrick Air Force Base and, respectively, Merritt Island - both located in the Launch Complex from KSC. In the exhibit of Mr. Cartier there can be viewed some official or "suspicious" VIP cards (VIP cards look alike) having postmarks from similar locations, beginning with Apollo 17 lunar mission.

Sometimes, these stored VIP cards were postmarked during their dedicated space mission, but in locations that had no connection with the mission at some moment, for example, in the splashdown day at KSC - a location related to the mission only at the launch moment. In the same manner, some VIP cards have been kept deliberately or were forgotten for a while in the drawers, but then were found and used successfully as in the case of a VIP card from my collection

(Fig. 6), in which a dedicated VIP card for the launch of the station SKYLAB/SL-1 was kept and then used as support after only one year, when issuing the official U.S. postage stamps (Mi #1136) having as subject the space orbiting station Skylab; the usual mechanical postmark of May 14, 1974 commemorates the *First Day of Issue* at KSC of this postage stamp, with no other use of a dedicated postmark for this event.

After NASA stopped creating these VIP cards, the empty place on the astrophilatelic market was filled immediately, so natural in a market economy, mainly by German dealers, those whom Mr. Cartier has described as guilty of misappropriation possible patterns of official NASA VIP cards and parallel editing of similar philatelic supports, which would have led NASA to withdraw from the project. The German dealers have established the *Space Port Philatelic Society* - a company mainly in the service of the Western European astrophilatelists. The later released VIP cards bear, in the center-top, the inscription "SPPS" which is the acronym for *Space Port Philatelic Society*.

However, in 1998, when the veteran astronaut John H. Glenn, Jr. (77 years old) flew aboard the shuttle *Discovery* on STS-95 mission, NASA recalled the production of its VIP cards and ordered 6000 copies for this special event - the space flight of the astronaut John Glenn after 36 years had passed ►►►

since the *Mercury 6* mission which consecrated him as the first American on Earth's space orbit. These VIP cards for the shuttle *Discovery* flight, like in the Apollo space missions' days, were distributed in the same place at KSC for VIP, but charged this time. The action was unannounced, and those who were informed used these VIP cards for a variety of postmarks issued for this event. The VIP Card in Fig. 7 - see pag. 47 (we do not know yet how it appears under UV light) is post-marked in the start day of the mission with a figurative astrophilatelic postmark from KSC; the American philatelist who lobbied NASA and has advised the leaders there to edit a new VIP card after a break of more than a quarter of a century was none other than Ken Havekotte - the President of *Space Coast Cover Service* at KSC and the author of many astrophilatelic cachets (especially those that marked the space missions of the shuttle program, well-known as *Havekotte cachets*), the same person who, in the launch day of the Apollo 16 lunar mission, was accompanied by two German astrophilatelic dealers whom Mr. Ray Cartier asked to pick him up in their car to the Press Center from outside the base, where he parked his own car. At least in our original version of Mr. Cartier's article, he says nothing about the presence of Mr. Ken Havekotte. What we know is that afterwards Mr. Ken Havekotte started the foundations of an extremely beneficial cooperation with the European colleagues, mainly represented by collectors, German journalists of philatelic press and, at the same time, dealers in the astrophilately field.



Note: On the days when I wrote the text of this article I pursued, on a specialized e-commerce website, the development of a VIP card series (from the copy for the Apollo-7 and ending with that for the Skylab/SL-2, but lacking the VIP Card for Apollo 11) listed by an American dealer; he maintained that listing for seven days at *Buy it now*, but during that time only the cheap pieces were sold, while the VIP Card Apollo 7 at the fixed price \$99.00 or the VIP Card Apollo 9 at the fixed price of \$84.95, were not sold. The pieces were listed again along other seven days, in the bidding auction system, with each one at the starting price of \$0.99. The Apollo 7 VIP Card was sold, at the end of the seven days, for \$71.71, and the Apollo 9 VIP Card was sold for \$21.49. Both VIP cards were unaddressed, as most of them are seen on the market, in collections or in exhibits (contrary to what Ray E. Cartier says, from a total of 31 VIP cards in his exhibit, 21 are unaddressed, three are addressed formally, without having entered the zip code inside the address, required at the time like nowadays on the postal territory of the United States and only seven VIP cards are addressed properly, containing also the zip code). Returning to the U.S. dealer, he recently sold in an auction - at the end of other seven days listing - a second copy of an Apollo 9 VIP card, this time full ad-

ressed (including the zip code) for the price of \$27.89, a price slightly higher than that obtained for the similar unaddressed item quoted above. This does not mean necessarily that the price was slightly higher because this VIP card was properly addressed, but so are prices, varying slightly depending on who and when is willing to participate or not in that auction. An unaddressed Apollo 12 VIP card, from the same initial series offered by this dealer, still stands unsold (after successive relisting) at the *Buy it now* price of \$39.95. The existence of these ultra-majority and other astrophilatelic uncirculated/unaddressed pieces is due to reluctance manifested over the years by U.S. philatelists, reluctance valid (as for the Romanian philatelists) also now on the defective and negligent postal processing for the sending with obvious philatelic nature. Known for many years, at least in ordinary mail, U.S. Post doesn't stamp, on the back side, with the postmark for arrival at destination, the U.S. philatelists (like us, the Romanians) preferring to take the special postmarked covers in their own pockets, to avoid the postman's bag - a *Postal killer* device of those philatelic items, likewise the U.S. Post's *four killer bar* postmarks are considered for their collections of cancelled stamps.

Bibliografie/Bibliography:

[1] Ray E. Cartier, Un studiu asupra VIP card-urilor/A study of VIP Cards, *philatelica.ro*, nr. 4 - octombrie/October, 2009, pag. 14-18, tradus și comentat în note de subsol de Florin Patapie-Raicu/translated and commented in footnotes by Florin Patapie-Raicu

[2] http://www.japhila.cz/hof/0506/index0506_003.htm

[3] Ray E. Cartier, Eine Studie der NASA VIP - Karten/A

study of VIP Cards, *Weltraum - Philatelie, Mitteilungsblatt* 204 - 205, November 2003, pag. 15 - 25, tradus și comentat în interiorul textului de către Peter Wilhelm/translated and commented inside the text by Peter Wilhelm

[4] Florin Patapie-Raicu, Apollo 11 - 40 de ani de la primul pas pe Lună al unui pământean/Apollo 11 - 40 years from the first step of an earthling on the Moon, *philatelica.ro*, nr. 3 - august/August, 2009, pag. 32-38.

De la Alba ca Zăpada la manga și anime

Andreea KÁLLAI

Primele timbre românești cu desene și povești au apărut în 1985 (Mi #4209-17). Scopul lor a fost de a captiva atenția tineretului. Această emisiune a avut ca ilustrație pe personajul îndrăgît Mickey Mouse, iar mai târziu, în 1989 (Mi #4559-66), Poșta Română a emis timbre cu poveștile clasice Mihaela, Harap Alb, Pin-Pin, Homo Sapiens și altele.

În Ungaria au apărut mai de vreme timbre cu desene și povești. Prima emisiune de acest gen a fost lansată pe piața filatelică în 1959 (Mi #1642-49). Seria din opt timbre prezintă ilustrațiile unor povești precum Alba ca Zăpada, Hänsel și Gretel, Greierele și Furnica, respectiv povești clasice maghiare. O a doua emisiune a Poștei Maghiare a apărut în 1965 (Mi #1642-49) și are ca ilustrații povești populare orientale. În 1982 Poșta maghiară a emis o serie de mărci poștale (Mi #5343-49), reprezentând personajul principal al unui desen animat produs integral de industria cinematografică din Ungaria - Vuk. Năzdrăvăniile familiei de vulpi au fost difuzate în peste o sută de țări. Desenul se bazează pe romanul pentru tineret al scriitorului István Fekete.

În zilele noastre benzile desenate, poveștile clasice nu mai sunt la modă în rândul copiilor. Acum ele se numesc *Anime* și *Manga*. *Anime* vine din cuvântul japonez アニメ, la rândul lui o abreviere a cuvântului englez *animation*, însemnând *animație* (de la *desen animat*). Deși în Japonia termenul este folosit pentru a denumi orice film de animație, în Vest termenul se referă, în general, la animația de producție japoneză. La originea acestui gen stau benzile desenate japoneze numite *manga* și varianta lor modernă ce are o istorie de aproape un secol.

În Japonia filmele de animație sunt foarte îndrăgite, semnificativ fiind faptul că în anul 2001 filmul

de animație (*anime*) *Spirited Away* (Sen to Chihiro no Kamikakushi) a întrecut în popularitate filmul *Titanic*.

Inițial filmele de animație erau desenate manual, însă în ultimii ani tehnicile asistate de calculator, practic, s-au generalizat. Tehnicile *anime* sunt utilizate în seriale televizate, producții cinematografice și video, jocuri pentru computer, publicitate, etc. În ceea ce privește conținutul, formatul *anime* este utilizat în toate genurile ficționale.

Manga este cuvântul în limba japoneză pentru benzi desenate. În afara Japoniei, termenul este utilizat strict pentru benzile desenate de origine japoneză

În anul 2005, Poșta Japoneză a emis o serie de timbre *Science and technology - Animation Hero and Heroine*. Această serie cuprinde personaje de *anime* populare. Anul trecut, tot poșta niponă a emis o serie *Pokemon*. „Mario”, „Lizardon”, „Mew”, „Rayquaza” și „Gonbe” sunt reprezentate pe mărcile poștale respective. În mod ironic, o serie de țări liliput și din Africa au emis timbre cu Pokemon. În Japonia aceasta a fost prima emisiune cu tematica menționată. La începutul acestui an poșta japoneză a mai emis o serie de zece timbre din proiectul filatelic „Anime Hero and Heroine” (vezi ilustrația).

Andreea KÁLLAI, născută la 9 octombrie 1995, București, România, elevă la Liceul Teoretic *Ady Endre* - București. Preocupări filatelice: filatelia tematică.
Contact: andreea_kallai@yahoo.com



EMISIUNILE ANULUI 2009-2010

Grupaj:
dr. Ioan DANILIUC

1853 PORTUL CONSTANȚA - 100 DE ANI DE LA INAUGURARE

CONSTANȚA HARBOUR - 100 YEARS SINCE THE INAUGURATION

Data punerii în circulație: 23.12.2009.

Dimensiuni: mărcile 33x48 mm, blocul 105x145 mm.

Machetator: Mihai VĂMĂȘESCU.

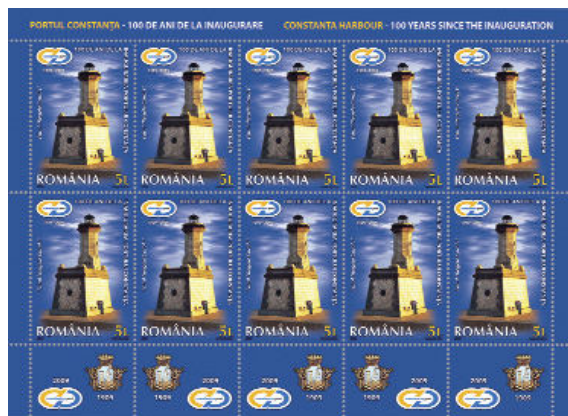
Prezentare: minicoli cu zece mărci poștale (2x5), cu valori identice (marginea inferioară formează un rând de cinci TABS-uri cu dispunerea alternativă, inversată pe orizontală, a elementelor grafice); bloc-coliță cu cele două valori ale emisiunii dispuse vertical în partea dreaptă a ansamblului, în casete cu perfor individual. Grafica manșetei reprezintă o penieră în filatelia românească, fiind prima imagine din satelit a unui obiectiv, reprodusă pe o piesă filatelică.

Tipărit offset, la patru culori, pe hârtie cromo-gumată (Anglia).

Un FDC în tiraj total de 355 exemplare, echipate cu serii, numerotate și obliterate cu ștampila P.Z.

Carton filatelic, numerotat, echipat și obliterated în mod similar cu FDC-ul. Tiraj: 320 exemplare.

O carte poștală ilustrată, francată TCV cu valoarea de 5,00 lei și obliterate cu ștampila P.Z. Tiraj: 350 exemplare.



Tiraje (Run printing)

Valoarea			Total
1,00 L	50.000	18.200	68.200
5,00 L	10.000	18.200	28.200
Bloc-coliță (serii)	-	11.200	11.200

* Cifra se adaugă la tirajul fiecărei valori în parte

Date of issue: 23.12. 2009.

Stamp size: 33x48 mm; block size: 105x145 mm.

Designer: Mihai VĂMĂȘESCU.

Page composition: in minisheet of ten (2x5) stamps (each value) + five TABS and block of two pieces, with illustrated margin. The background image of the block including the two stamps represents a philatelic premiere, being the first satellite image illustrated on such a Romanian philatelic product.

Printing system: offset, in four colors, on chromo paper - UK origin.

One FDC: 355 pieces numbered and cancelled with the first day postmark of the issue.

Philatelic document, run printing of 320 copies, equipped with the postage stamps of the issue, numbered and cancelled with the first day postmark.

One illustrated postcard equipped TCV with the postage stamps 5.00 RON and cancelled with the first day postmark of the issue (350 pieces).

1854 ALBINE MELIFERE/HONEY BEES

- **0,50 Lei:** Albina meliferă europeană (*Apis mellifera mellifera*).
 - **2,10 Lei:** Albina meliferă italiană (*Apis mellifera ligustica*).
 - **3,10 Lei:** Albina meliferă slovenă (*Apis mellifera carnica*).
 - **4,30 Lei:** Albina meliferă caucaziană (*Apis mellifera caucasica*).
 Data punerii în circulație: 22.01.2010.

Dimensiuni: mărcile postale 36x36 mm; blocul-coliță 92x104 mm.

Machetator: Mihai VĂMĂȘESCU.

Prezentare: coli cu 28 mărci postale identice (4x7); minicoli (blocuri) cu patru mărci postale identice și o manșetă lată, ilustrată cu o grafică la temă, cu elemente imprimate în folio aur, atașată în dreapta blocului (perforul detașează mărcile în bloc de manșetă; marginile minicolii sunt nedantelate, ceea ce face ca mărcile postale detașate din această formă de prezentare să aibă una sau două laturi nedantelate); bloc-coliță* cu cele patru valori ale seriei, dispuse în două dipticuri orizontale cu mărcile poziționate *tête-bêche*, în casete cu perfor individual pentru fiecare diptic (blocurile coliță sunt inseriate cu numerație roșie de la 001 la 800).

Mențiuni: mărcile postale au formă pătrată, iar elementul grafic central este încadrat într-un perfor ornamental, hexagonal, incomplet.

Tipărit offset, la patru culori, pe hârtie cromogumată (Anglia). Un FDC echipat cu seria, în tiraj total de 1170 exemplare numerotate și obliterate cu ștampila P.Z., din care 800 de exemplare au aplicată, suplimentar, ștampila P.Z. în folio aur.

- **RON 0.50:** The European honey bee (*Apis mellifera mellifera*).

- **RON 2.10:** The Italian honey bee (*Apis mellifera ligustica*).

- **RON 3.10:** The Slovenian honey bee (*Apis mellifera carnica*).

- **RON 4.30:** The Caucasian honey bee (*Apis mellifera caucasica*).

Date of issue: 22.01.2010.

Stamp size: 36x36 mm; miniature sheet 92x104mm.

Designer: Mihai VĂMĂȘESCU.

Page composition: in sheet of 28 stamps, mini sheets of four stamps with illustrated attachment and gold foiling, and miniature sheet of four stamps with illustrated attachment. Printing system: offset, in four colors, on chromo paper - UK origin.

One FDC: 1170 pieces, out of which 370 envelopes equipped with the postage stamps of the issue, numbered and cancelled with the *first day* postmark of the issue and 800 envelopes equipped with the postage stamps of the issue, numbered and cancelled with the *first day* postmark of the issue, having in addition imprinted in gold foiling the first day postmark of the issue.

* *Blocurile-coliță și FDC-urile cu ștampila P.Z. în folio aur se găsesc numai în dotarea celor 800 de mape filatelice.*

Tiraje (Run printing)

Valoarea	RO	EU	Total
0,50 L	307.920	17.098	325.018
2,10 L	83.920	17.098	101.018
3,10 L	10.000	17.098	27.098
4,30 L	10.000	17.098	27.098
minicoală (4 mărci)		4.050*	4.050
Bloc-coliță (serii)		800**	800



* Cifra se referă la numărul de minicoli, fiind adăugat tirajului fiecărei valori în parte.

** Cifra nu a fost inclusă la tirajul valorilor din tabel.



1855 JOCURILE OLIMPICE DE IARNĂ - a XXI-a ediție VANCOUVER 2010

XXI OLYMPIC WINTER GAMES VANCOUVER 2010



Tiraje (Run printing)

Valoarea			Total
0,60 L	80.000	25.200	105.200
0,80 L	4.000	25.200	29.200
1,00 L	4.000	25.200	29.200
7,60 L	4.000	25.200	29.200



The postage stamps of this issue illustrate winter sport trials such:

- **RON 0.60** - Speed skating
- **RON 0.80** - Cross country skiing
- **RON 1.00** - Skeleton
- **RON 7.60** - Bobsleigh.

Date of issue: 12. 02. 2010.

Stamp size: postage stamp size 33x48 mm, 48x33 mm; minisheet size 115x120 mm, 120x115 mm.

Designer: Victor TELIBAȘA.

Page composition: in minisheet of four stamps, with illustrated attachment.

Printing system: offset, in four colours, on chromo paper (UK origin).

Two FDC's: 365 sets out of which, one envelope equipped with the postage stamps with the face values of **RON 0,60** and **RON 7,60**, and one envelope equipped with the postage stamps with the face values of **RON 0,80** and **RON 1,00**, numbered and cancelled with the *first day* postmark of the issue.

Valorile emisiunii ilustrează patru din probele sporturilor de iarnă admise ca discipline olimpice:

- **0,60 Lei** - Schi fond
- **0,80 Lei** - Patinaj viteză
- **1,00 Lei** - Skeleton
- **7,60 Lei** - Bob.

Data punerii în circulație: 12. 02. 2010.

Dimensiuni: mărcile poștale 33x48 mm și 48x33 mm; minicolile 115x120 mm și 120x115 mm.

Machetator: Victor TELIBAȘA.

Prezentare: minicolile (bloc) cu 4 mărci poștale identice, plasate în casetă cu perfor închis într-o manșetă ilustrată cu elemente grafice la temă.

Tipărit offset, la 5 culori pe hârtie chromo - gumată (Anglia).

Un set de 2 FDC - uri, din care un plic echipat cu valorile de 0,60 L și 7,60 L, iar celălalt cu valorile de 0,80 L și 1,00 L; numerotate și obliterate cu ștampila P. Z. Tiraj total de 365 seturi.

1856 TARANTULE TARANTULAS



Tiraje (Run printing)

Valoarea			Total
0,50 L	100.000	16.200	116.200
0,80 L	80.000	16.200	96.200
1,20 L	100.000	16.200	116.200
9,10 L	3.200	16.200	19.400



- **0,50 Lei** - Tarantula cu părul creț (*Brachypelma albopilosum*)

- **0,80 Lei** - Tarantula albastră (*Haplopelma lividum*)

- **1,20 Lei** - Tarantula mexicană (*Brachypelma smithi*)

- **9,10 Lei** - Tarantula chiliană (*Grammostola rosea*).

Data punerii în circulație: 19. 02. 2010.

Dimensiuni: mărci poștale 36x36 mm; minicoli 120x126 mm.

Machetator: Ludmila LUPU.

Prezentare: minicoli cu opt mărci poștale identice și o vignetă plasată central (poz. 22). Vinietele diferă, prin discrete modificări grafice, pentru fiecare din cele patru mărci poștale ale emisiunii.

Tipărit offset, la patru culori, pe hârtie cromo - gumată (Anglia).

Un set de două FDC - uri, într-un tiraj de 365 seturi; un plic echipat cu valoarea de **9,10 lei**, iar altul cu celelalte trei valori ale seriei; numerotate și obliterate cu ștampila P. Z., care este aplicată și suplimentar în folio argint.

- **RON 0.50** - The Curly Hair Tarantula (*Brachypelma albopilosum*)

- **RON 0.80** - The Cobalt Blue tarantula (*Haplopelma lividum*)

- **RON 1.20** - The Mexican Red Knee Tarantula (*Brachypelma smithi*)

- **RON 9.10** - The Chilean Rose Tarantula (*Grammostola rosea*).

Date of issue: 19. 02. 2010.

Size: postage stamps 36x36 mm; minisheet 120x126 mm.

Designer: Ludmila LUPU.

Page composition: in minisheet of eight stamps + one label with a different image for each value.

Printing system: offset, in four colours, on chromo paper (UK origin).

Two FDC's in 365 sets: one envelope equipped with the postage stamps with the face values of **RON 0.50**, **RON 0.80** and **RON 1.20**; and one envelope equipped with the postage stamps with the face value of **RON 9.10**; numbered and cancelled with the *first day* postmark of the issue, having in addition - imprinted clearly in silver foiling - the *first day* postmark of the issue.

Filatelie Securității și Securitatea Filateliei

László KÁLLAI

Regimul Ceaușescu ne-a controlat până și pasiunile. Filatelie fiind considerată o sursă pentru bugetul statului și mai ales pentru celebrul fond de valută, ea a devenit un obiectiv serios pentru Departamentul Securității Statului. Securitatea a creat pe parcursul anilor un departament în toată regula în cadrul Direcției Generale a Poștelor și Telecomunicațiilor. Fiecare Direcție Județeană dispunea de o echipă care verifica - deschidea, citea și valorifica operațiiv-informativ - corespondența unor oameni urmăriți de Securitate.

Aproape toți filateliștii care au ținut legătura cu colecționari străini se aflau pe aceste liste și în permanență le era controlată corespondența. Soluțiile tehnice prin care se efectua deschiderea corespondenței erau primitive și de multe ori au dus la deteriorarea conținuturilor, ori cei însăcinați cu această muncă furau pur și simplu din piesele filatelice aflate în trimiteri.

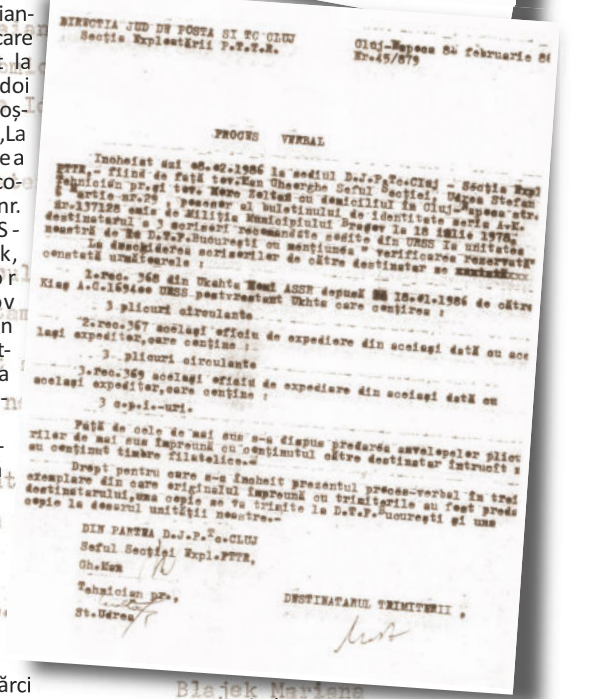
Unul dintre filateliștii hărțuți de Securitate este clujeanul Zoltán Móre. Cazul lui ne ajută să înțelegem cum funcționa sistemul. Victima, în prima etapă, primea o telegramă prin care era invitat la Poștă pentru a ridica o scrisoare recomandată. „Vă rugăm a vă prezenta la Direcția Județeană de Poștă și Tc. Cluj, Secția Exploataării P.T.T.R. cu sediul ..., între orele... pentru a ridica o scrisoare recomandată” - se arată în textul depeși 2365 din 23 decembrie 1985, transmisă lui Móre. Telegrama este semnată de directorul Direcției Județene de Poștă și Telecomunicații - Cluj, un anume inginer V. Cristea.

Un al doilea pas se petrecea în prezența victimei la sediul Poștei. În fața destinatarului, scrisoarea era „deschisă” - și sunt date certe că scrisorile respective erau deschise înainte, iar în lipsa destinatarului operația era executată, obligatoriu, de un angajat al Securității. După „deschiderea” scrisorii se întocmea un proces verbal în care erau enumerate obiectele

„descoperite” în corespondență. La această etapă parți c i p a u doar angajații ai Direcției Județene de Poștă și Tc. Iată o mostră din Procesul verbal nr. 45/17 din 6 ianuarie 1984, care s-a întocmit la Cluj între doi angajați ai Poștei și Móre. „La deschiderea scrisorii recomandate nr. 197 din URSS - Novosibirsk, expeditor Evdochimov Nicolae din str. Soviet-scaia 26, s-a găsit umătorul conținut:

- una corespondență particulară;
- patru plicuri circulare.”

Atunci când în scrisoare se descopereau și mărci poștale, indiferent că erau sau nu stampilate, ele erau confiscate, urmând a fi puse în vânzare prin magazinele de desfacere ale Rompresfilatelie. În timpul documentării nu am descoperit nici un caz în care piesele confiscate să fi fost regăsite în comerț. Pentru a păcăli vigilența securiștilor, mulți filateliști au solicitat partenerilor de schimb plicuri circulare, plicuri Prima Zi sau întreguri poștale care, în mod



ciudad, nu au fost niciodată confiscate. Pentru a controla schimbul filatelic, regimul comunist a impus un plafon al valorii totale a timbrelor pe care filateliștii avea dreptul să le schimbe cu colecționarii străini. În acest fel numărul filateliștilor a crescut artificial, cei interesați înscriindu-și toți membrii familiei pentru a acumula un plafon de schimb mai mare.

Pentru reabilitarea întregurilor poștale cu imprimare adițională

Bernard JIMENEZ, AEP

Să începem mai întâi prin studierea cazului specific al întregurilor poștale franceze cu imprimare adițională (*repiquages*), parcurgând catalogul *Întreguri poștale din Franța și Monaco*, Biblia domeniului, scrisă de Jean Storch, Robert Françon și Bertrand Sinais^[1].

1. Definiții

Autorii^[1] dau următoarele definiții și lămuriri :

Un întreg poștal cu imprimare adițională este un întreg oficial (carte poștală, carte poștală închisă, plic) cumpărat de la poșta de către un particular și pe care acesta poate dispune tipărirea unor mențiuni la alegerea sa. Ele pot fi: un text, o ilustrație sau ambele. Această practică este perfect legală și nu se cere nicio autorizație poștală pentru a o face (cu excepția întregurilor-anunț).

Colectionarii nu sunt interesați decât de câteva tipuri de imprimare adițională, cu totul specifice:

- **întregurile anunț**: vândute de cei care fac publicitate sub valoarea

lor nominală - ele presupun mai multe reclame pentru instituții diferite și au obținut o autorizație administrativă. Pentru acestea din urmă, citim mai departe: Modificate sau timbrate la comandă, ele trebuie împărțite în două grupe:

a) Întregurile-anunț cu distribuție mare: «Misiva» (supratipar „vândut 5 c” pe carte poștală de 15 c *Sage bleu*) și «Scrisoare-anunț» 15 c *Sage bleu*.

Exemple:

- cărțile poștale anunț cu imprimare adițională, «Misiva», «Misiva vândută cu 5 c» de tipul 15 c Sage, sunt imprimări adiționale (Fig. 1);

- plicurile-anunț «publicitate poștală» sau «publicație poștală» emise în 1906 sunt imprimări adiționale;

b) Celelalte, tot rare, vor trebui să fie tratate ca întreguri private timbrate la comandă (Fig. 2).

- **întregurile ilustrate**: cel mai adesea comemorative ale unui eveniment politic sau ale unei manifestări filatelice;

Exemplu: Numeroasele întreguri de tip 10 c *Sage*, emise pentru vizita țarului în 1896, sunt im-

primări adiționale.

După cum vedem, unele întreguri franceze, acceptate dintotdeauna de către membrii de juriu, sunt în realitate imprimări adiționale.

Acum că aceste definiții sunt date în ceea ce privește Franța, constatăm că aceste familii de întreguri imprimate adițional au echivalentul lor în altă parte a lumii. Ele există în SUA, Canada, în alte țări ale Europei, în aceeași formă ca întregurile poștale cu imprimări adiționale franceze dar și ca ordine de cumpărare, circulare de tarife, plicuri de retur, etc.

În Franța ca și în altă parte, se știe, distincția între întregurile cu imprimări adiționale și timbrate la comandă este întotdeauna greu de făcut. Atunci, trebuie să continuăm să excludem toate întregurile cu imprimări adiționale din orice colecție tematică prezentată în competiție?

2. Reglementări

În „Liniile directe pentru evaluarea exponatelor de filatelia tematică” se exprimă clar că nu pot fi prezentate întreguri poștale cu imprimări adiționale. Am participat la redactarea acestui text și nu îl reneg. Dar, ar trebui, cred, ▶▶▶

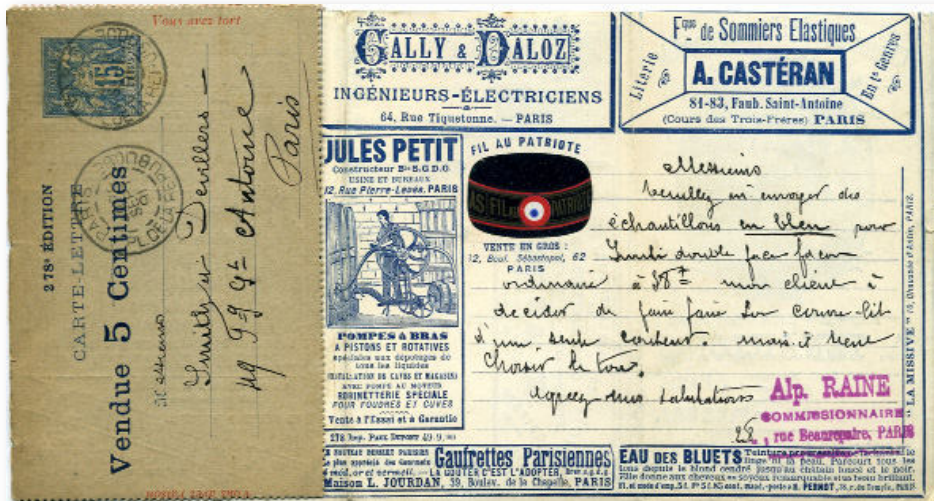


Fig. 1 - Carte poștală anunț cu imprimare adițională «Misivă vândută cu 5 c», a 276-a ediție, 1888

să ne gândim azi la adaptarea și tratarea cu discernământ a acestei chestiuni...

3. Folosirea

Atunci când se autorizează toate BLP-urile⁽¹⁾ italiene (ca imprimări adiționale ce dau dreptul la tarif redus), plicurile *Mulready* cu publicitate sau întregirile companiilor *Canadian railway and steam-ship companies* cu imprimări adiționale, emise de Ministerul canadian al transporturilor cu acordul Ministerului poștelor... (Fig. 3).

...Atunci când se autorizează, de exemplu, plicurile patriotice americane, care nu sunt decât plicuri ilustrate, autorizate de cenzura unei grefe de tribunal (organism nepoștal) cu un timbru lipit și nu imprimat. ...Atunci când, în cea mai mare parte a colecțiilor care obțin Aur și chiar Aur mare la o expoziție mondială, se găesc întreguri cu imprimări adiționale, mai ales franțuzești... (Fig. 4)

De ce să privezi colecționarii particulari de plăcerea de a expune întreguri, în mod cert cu imprimări adiționale, dar cu ilustrații frumoase care ilustrează perfect tema lor? (Fig. 5)

Cum să refuzi întreguri poștale cu imprimări adiționale americane, austriece, germane, fabricate de întreprinderi comerciale, fără să te gândești la o oarecare valoare de piață (mai ales aproape de un secol mai târziu), care au călătorit cu adevărat și care, fiecare, apar rar pe piață?

În momentul în care clasa *Istorie Poștală*, care este cea care atrage din ce în ce mai mulți colecționari, autorizează prezența a 3 sau 4 jumătăți de pagină per cadru cu documente nepoștale (carte poștală de epocă, tăieturi de ziare, gravură...), cum putem să refuzăm orice evoluție?

Propun deci să reabilităm întregurile poștale cu imprimări adiționale, dar bineînțeles să le utilizăm cu bună știință și, de preferință, circulate⁽²⁾.

Ați înțeles, acest articol este aici pentru a provoca reacții...

Eu le aștept...



Fig 2 - «Scrisoarea reclamă Manussohn», plic scrisoare anunțuri timbrat la comandă, 1899

Comentarii:

⁽¹⁾Pentru cititorul român neavizat, BLP este acronimul din limba italiană pentru *Busta Lettera Postale*, care reprezintă un supratipar pentru vânzare cu preț redus (aici pentru supratipar BLP aplicat pe timbrul fix al unui întreg poștal, care conține și alte imagini sau anunțuri/reclame pe suprafața sa), supratipar aplicat de către Administrația poștală italiană. În perioada 1922-1923 guvernul italian a vândut timbre poștale supratipărite BLP către *Federația Națională pentru sprijinul invalizilor de război din Primul Război Mondial*.

⁽²⁾ În documentul intitulat *Linii directe pentru evaluarea exponatelor de filatelia tematică*, editat de F.I.P. (<http://www.fopthematicphilately.org>), putem citi:

...este important să stabilim o modificare privată neoficială a unei emisiuni normale a Administrației postale, făcută în scopuri filatelice, care este numită cu termenul **repiquage** în țările francofone. Desigur, sunt de acord că toate imprimările adiționale făcute în scopuri filatelice nu sunt de interes în filatelia tematică.

Bibliografie

[1] Jean Storch, Robert Françon, Bertrand Sinais - Entiers postaux de France et de Monaco, Edition Bertrand Sinais, 7ème édition - Paris, 2005

[2] Robert Migoux - La philatélie thématique - édition FFAP - Paris, 1995

[3] J. Desimpelaere - L'utilisation des entiers postaux & apparentés dans la philatélie thématique - édition Desimpelaere - Rekkem, 1992

Bernard JIMENEZ, director FIP, membru de juriu FIP, membru al Academiei Europene de Filatelie. Preocupări filatelice: tematică și istorie poștală (birourile franceze în China). Contact:

b.m.jimenez@wanadoo.fr

Nota redacției

Acest articol reprezintă un punct de vedere personal al autorului și trebuie citit ca o completare a lucrării metodologice, Dan N. DOBRESCU - *Manualul expozantului tematician*, AXA 2008, 88 pag. Versiuni în limbile franceză/engleză/spaniolă ale acestui articol au fost publicate în Franța (*La Philatélie Française* - septembrie 2008), Spania, Grecia, Israel, Argentina (*Revista F.A.E.F.*, nr 120, aprilie - iunie 2008).

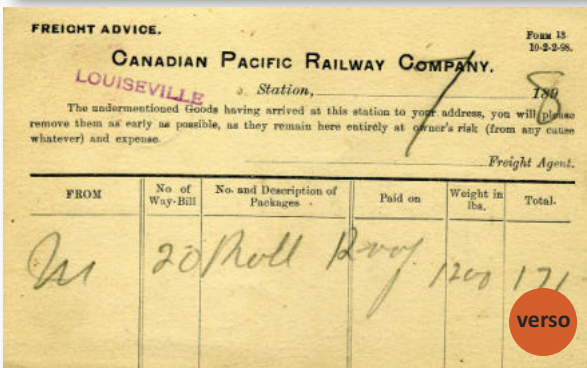


Fig. 3 - Întreguri cu imprimări adiționale ale Canadian Pacific Railway Company emise de Ministerul canadian al transporturilor



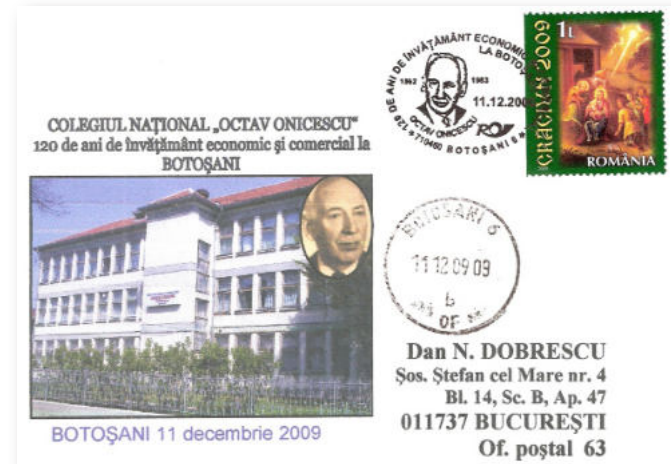
Fig. 4 - Carte poștală cu imprimări adiționale (India)

Fig. 5 - Plic întreg cu imprimare adițională (Statele Unite)



120 de ani de învățământ economic și comercial la Botoșani

La 15 octombrie 1889, la Botoșani, își începea cursurile Școala Comercială, organizată sub patronajul Camerei de Comerț și Industrie Botoșani. Secretarul de atunci al Camerei, Lazăr Teodor, licențiat în științele comerciale la *Institutul Superior de Comerț* din Anvers, înștiința în Buletinul Camerei de Comerț și Industrie pe industriașii și comercianții români din Botoșani despre înființarea cursurilor. În articol se specifica: *este cunoscut că astăzi ucenicia trece printr-o criză gravă a cărei soluționare urgentă este învățământul comercial și tehnic profesional. Organismul comercial actual, cerințele comerțului de azi diferă cu totul de cele din vechime. Educațiunea națională nu e dată încă în așa mod ca cei fără mijloace ieșiți din școala primară în viața practică, ca ucenicii mai întâi, să aibă niște cunoștințe din a căror aplicațiune să capete rezultate directe și imediate.* Ulterior școala a ființat ca Școala de adulți cu caracter public, Școala Elementară Comercială, Școala Comercială de băieți (1914), Școala



Superioară de Comerț (1923), Liceul Comercial de băieți (1936-1948), Școala Tehnică de Administrație Economică (1948-1953), Școala Medie Tehnică de Statistică (1963-1965), Școala Comercială de fete, Școala tehnică de Comerț, Școala profesională Comercială, Grupul Școlar Comercial. Din 1966 ființează ca Liceu Economic ce a funcționat în diferite

localuri. Din 1974, construindu-se clădirea proprie pentru liceu în strada Bucovina 33 - partea de sud-vest a Municipiului Botoșani, cursurile se țin în localul actual. În anul 1993 școala devine Grupul Școlar Economic și de Administrație *Octav Onicescu* Botoșani, iar din 2004 - Colegiul Economic *Octav Onicescu* Botoșani.

(Coriolan CHIRICHES)

Aceasta este Belgia - muzică (III)

Prof. Victor NECOLAU

Salvatore Adamo

Salvatore Adamo s-a născut la 1 noiembrie 1943 la Comiso - Sicilia. Pe când avea 4 ani, familia s-a mutat la Mons (Belgia) în căutare de lucru. Tatăl său a găsit de lucru în mină, iar Salvatore și-a petrecut copilăria în Jemappes. În 1950, Salvatore a fost ținut la pat timp de un an cu meningită. Părinții nu au vrut ca fiul lor să devină miner ca și tatăl său și au făcut mari sacrificii pentru a-i da o bună educație, într-o școală catolică strictă, condusă de *Frères des Ecoles Chrétiennes*. Ca student, Salvatore a fost o persoană muncitoare și solitară.

În timpul adolescenței Salvatore a descoperit o mare atracție pentru muzică. De aceea Belgia îi dedică un timbru poștal în cadrul

emisunii *Aceasta este Belgia, muzică* (12 noiembrie 2008). În școală a cântat în corul bisericesc și a învățat să cânte la chitară. Radio Luxemburg a organizat, în decembrie 1959, un mare concurs de radio la *Théâtre Royal de Mons*. Adamo a cântat una din propriile sale piese, *Si j'osais*, însă nu a reușit să ajungă decât până în runda eliminatorie. Un membru al juriului i-a acordat o a doua șansă și a reușit să câștige concursul. În 1962 i-a apărut în Belgia primul disc. Primul succes l-a avut în 1963 cu melodia *Sans toi ma vie*, o melodie clasică, foarte romantică și complet diferită de *yéyé* (o fuziune de *rock and roll* american cu o varietate franceză, gen muzical care era ultimul răcnet la momentul respectiv). De atunci totul a început să se întâmple foarte repede. Prin decret regal, la



4 iulie 2001, Regele Albert al II-lea al Belgiei i-a acordat titlul nobiliar de cavaler. În anul 2002, orașul belgian Mons l-a declarat pe Adamo cetățean de onoare. Din anul 1993 Adamo este ambasador al *UNICEF* *Belgia*. Adamo cântă în nouă limbi diferite, cântecele lui fiind vândute până acum într-un număr ce depășește cifra de 100 de milioane de albume.

Poșta privată din Germania - Serviciul de scrisori

Dan ȚĂRAN

Privatizarea Poștei germane a condus la pierderea unor „monopoluri” la expediții, făcând astfel posibilă apariția „poștelor” private, societăți autorizate să transporte și să distribuie corespondență standard (până la 20 g) și scrisori mari (până la 500 g și format B4). De menționat că, în conformitate cu reglementările FIP, materialele acestor societăți autorizate de poșta națională sunt expozabile.

La ediția din anul 2006 a *Târgului Internațional de filatelia* din Sindelfingen (Stuttgart), la standul ocupat de *Interphil Ltd* - poșta privată din Berlin, au fost prezentate materiale de francare și obliterare din întreaga țară. Exemplific prin câteva materiale aparținând societății *Quick Logistics* din Boblingen, capitala județului în care domiciliază. La acest târg au apărut, ca noutate, plicurile tip întreg poștal pentru scrisori standard, având ca marcă fixă imaginea *logo* a societății și valoarea de 51 cenți (Fig. 1), precum și două mărci poștale, în valoare de 51 cenți (scrisori obișnuite) și 140 cenți (scrisori mari) - Fig. 2. Prima valoare este cu 4 cenți mai mică decât corespondenta ei de la *Poșta germană* (55 cenți), iar cea de-a doua cu 5 cenți mai mică. Concurența! Acestea se aplică pe scrisori provenite de la instituții sau întreprinderi cu un volum mai redus de corespondență, fiind lipite de către



Fig. 1



Fig. 3

expeditor și predate societății pentru transport și distribuție. Pentru cei care au volum mare de corespondență se folosesc ștampilele de francatură mecanică fără valoare nominală (Fig. 3) - contractul cu acești beneficiari prevăzând sumele ce trebuie să fie achitate pentru fiecare tip de trimitere - dar conținând data expediției, *logo*-ul și numărul de telefon gratuit al societății și specificația că este autorizată pentru acest fel de servicii. Timpul în care se face distribuția trimiterilor variază, în funcție de distanță, între 2 și 36 ore.

La standul amintit am putut admira *mărci poștale* din întreaga țară, foarte frumoase realizate tipografic, pentru că orice societate

autorizată în transport de corespondență are dreptul să-și tipărească timbrele cu condiția ca acestea să nu conțină denumirea statului, acest amănunt deosebindu-le de mărcile poștale emise de Statul German (Fig. 4).

Faptul că fiecare beneficiar lucrează cu societatea cea mai rentabilă este ilustrat prin ștampilele din Fig. 5 - prima ștampilă fiind a societății simpatizate de Primăria orașului Leonberg, iar cea de-a doua - a societății preferate de administrația financiară a aceluiași oraș. În Fig. 6 prezint încă trei exemple de francaturi ale unor societăți de poșta particulară.

Chiar dacă aceste materiale nu sunt încă în atenția prea ▶▶▶

Fig. 2



Fig. 4

multor colecționari și nici a comercianților filatelici, sunt convins că nu va trece prea mult timp pentru a-și face loc în colecții și exponate. Să ne gândim doar la *Poștele locale* de pe teritoriul României.

*
* *

Din numărul pe noiembrie - decembrie 2009 al revistei *POST-FRISCH*, publicație de specialitate ce se trimite gratuit fiecărui abonat la emisiunile poștale germane, am aflat, printre altele, că societatea *Poștă - filatelie* (cea care realizează materiale poștale) și *Centrul de expediție al filateliei* s-au unit într-o singură societate. De la acest centru de expediție pleacă marfă pentru aproximativ 1,2 milioane de beneficiari, dintre care mai bine de trei sferturi sunt colecționari.

Din această sursă aflăm că tema mărcilor cu suprataxă de binefacere din 2010 va fi *fructe* ce vor avea și mirosul (parfumul) respectiv. Asta după ce cu câțiva ani înaintea s-au tipărit cărți poștale ilustrate cu flori care emanau, prin frecare, parfumul specific fiecărei flori reprezentate și timbre al căror adeziv avea gust de fructe.



Fig. 5



Fig. 6



Notă editor

Poșta privată în România a fost evocată în articolul lui Călin Marinescu - *Poșta particulară TCE Post*, Curierul filatelic, XIX, 155, octombrie-decembrie 2009, 12-15. Alăturat, un plic al companiei *Voda-*

fone, livrat prin acest serviciu poștal și obliterat LIVRAT DE TCE POST 19.02. 2010. Filateliștii tematicieni trebuie să se aplece asupra acestui tip de piese ce sunt admise în exponatele de filatelie tematică.

Dan ȚĂRAN, născut la Arad în anul 1933, timișorean din anul 1951. Preocupări filatelice: maximafilie, filatelie tematică *Sport*, în special sporturi nautice. Machetator de ștampile ocazionale și publicitare, plicuri ocazionale, întreguri poștale, mărci poștale și viniete, suporturi pentru ilustrate maxime, medalii, plachete și insigne filatelice. Realizator de emisiuni radio cu subiect filatelic. Membru de onoare al AFR (1983), al Asociației Filatelice Cluj (2002) și al Asociației Filatelice Timișoara (2003). Din anul 1995 s-a stabilit în Germania. Contact: +49-715.229.124, Leonberg, Germania.

Dinastii europene: Casa de Orange-Nassau

Av. Leon IANCOVICI,
Medalia de Aur pentru
Maximafilie
FIP - EFIRO 2008

1. WILHELMINA, regina Olandei, AMSTERDAM 9 OCT (19)04

1. Se întâmplă în octombrie 1904...

Domnișoara Marie Stefanescu din România, București, strada Eldorado nr. 2, primește "mii de mulțumiri" din partea de - probabil - unei corespondente din Țările de Jos, care semnează „E. Krÿz”, pentru „cele trei magnifice cărți” pe care i le trimisese. Evident, era vorba de TCV-uri, iar cele două prietene se vădesc a fi, la nivelul anului 1904, nu numai colecționare dar și excelente realizatoare de cărți maxime.

Corespondenta olandeză a trimis româncei trei piese. Ne aflăm doar în posesia celei de-a doua, concluzie trasă din decriptarea mențiunii notată de expeditor cu cerneală pe verso-ul iustratei: 2/3 (Fig. 1 - back). Piesa pe care o studiem este o probă suficientă pentru a ne da seama că, de fapt Krÿz era, deja, o realizatoare de mare clasă în domeniu.

Nu dețin nicio piesă din cele realizate de colecționara româncă, dar chiar și singura recomandare provenită de la olandeză („cele trei magnifice cărți de la dumneavoastră”) mă determină să cred că ambele cartofiliste erau de nivel egal. Mai precis: erau de cel mai înalt nivel maximafil!

2. Așadar, suntem în anul de grație 1904.

Amsterdamul primește vizita familiei regale a Țărilor de Jos (Fig. 1).

Atestată pentru prima dată la 27 octombrie 1275 de contele Floris al V-lea, localitatea Amsterdam a primit în anul 1306 de la episcopul de Utrecht, Guy de Avesnes, drepturile de oraș. Comerțul cu orașele din Liga Hanseatică, cât și miracolul euharistic din anul 1345 au conferit Amsterdamului statutul unui oraș de pelerinaj.^[1] Aici s-au pus, în



secolul al XVII-lea, bazele rețelei mondiale de comerț, dat fiind că portul orașului devenise punctul de plecare a numeroase vase comerciale spre Brazilia sau spre Marea Baltică, Indonezia ori America de Nord sau chiar Africa. A doua eră de aur, cum este caracterizată epoca Amsterdamului la sfârșitul secolului XIX, este marcată, printre altele, de construcția Canalului Amsterdam-Rin, permițând legătura directă cu Râul Rin, dar și de cel de-al doilea canal, care înlesnea o legătură mai scurtă între Portul Amsterdam și Marea Nordului.

3. Acțiunea se petrece în port,

care nu putea fi altfel decât locul cel mai reprezentativ al Țărilor de Jos.

Statul are cea mai joasă altitudine din lume, iar un sfert din teritoriul Țărilor se găsește sub nivelul mării cu altitudine medie.^[2]

În anul 1904, ca și astăzi de altfel, statutul juridic al Olandei era de monarhie constituțională^[3] începând doar cu 1815. Pentru că anterior, adică din anul 1581 și până în anul 1806, Țările de Jos au fost republică, iar între 1806-1815 s-au aflat sub ocupația Franței.

Pe chei distingem prezența reginei Wilhelmina (identificată de expeditoarea ilustratei cu cifra 1- Fig.2), pe numele său ▶▶▶

complet Wilhelmina Helena Pauline Marie. În 1904, Wilhelmina însuma deja 14 ani de domnie și deținea câteva recorduri: la moartea fratelui său vi-treg, prințul Alexandru (m. 1884), Wilhelmina, care avea pe atunci 4 ani, a devenit moștenitoarea prezumtivă a tronului olandez^[4]; a devenit moștenitoarea tronului la vârsta de zece ani (născută la Haga, la 31 august 1880); la moartea tatălui său, regele William al III-lea (m. 23 noiembrie 1890, în vârstă de 73 ani), prințesa Wilhelmina este prima femeie care preia tronul Olandei, nefiind descendenți pe linie masculină (nu a putut prelua, însă, și titlul de mare duce al Luxemburgului, deoarece Legea Salică^[5] interzicea ca pe tronul acestui stat să stea femeii); a inaugurat o dinastie pe linie feminină care durează de 120 de ani; a domnit timp de aproape 58 de ani, cea mai lungă domnie a unui monarh olandez.

4. În vizita sa în portul Amsterdam, Regina Wilhelmina apare însoțită de regina-mamă (identificată pe ilustrată cu cifra 2), prințul Hendrik (3), ducesa (4) și ducele de Mecklenburg (5) - Fig. 2.

Regina-mamă, Emma de Waldeck și Pirmont, a doua soție a Regelui William al III-lea, a fost numită regentă la preluarea tronului Olandei în anul 1890 de către prințesa Wilhelmina.

Hendrik (identificat pe ilustrată cu cifra 3), duce de Mecklenburg-Schwerin, și-a unit destinele cu Wilhelmina, căsătorindu-se cu regina la Haga, la 7 februarie 1901. O fotografie de epocă, realizată de fotografii Deutmann din Haga^[6], a immortalizat o serie de fețe luminate participante la ceremonie desfășurată în *biserica Grote / Willems*: Regina Wilhelmina și Regina-mamă Emma a Olandei, Ducele Heinrich, însoțit de mama sa, Marea ducesă Marie de Mecklenburg-Schwerin și de Marele duce Friedrich-Franz IV de Mecklenburg-Schwerin, de Marea ducesă Elisabeth de Oldenburg, sora marelui, precum și de Marea ducesă Maria Pavlovna de Rusia, împreună cu soțul acesteia, Marele duce Vladimir.

Ducesa (4) și ducele de Mecklenburg-Schwerin (5), membri ai familiei ducelui consort, au însoțit-o pe regină în vizita pe care a întreprins-o în portul Amsterdam.

5. Pe fundal fluturând drapelele Țărilor de Jos.

Toate steagurile sunt tricolore, cu benzile dispuse orizontal. Unele înmănunchează, de jos în sus, culorile oranj-alb-albastru ale blazonului prințului Wilhelm de Orania, cel care a condus ostilitățile corsarilor pro-independență împotriva regelui Filip al II-lea de Spania.^[7]

Altele au culorile roșu-al-

bastru. Acest tip de standard a fost introdus, se pare, în timpul războiului de independență olandez, cunoscut și sub numele de Războiul de 80 de ani, iar oficial s-a folosit din anul 1572, culorile sale fiind dispuse de jos în sus, începând cu roșu. Patru sute de ani mai târziu, în anul 1972, Poșta olandeză marca evenimentul.^[8] Regina Wilhelmina, prin decretul regal din 19 februarie 1937, a oficializat drapelul național în aceste culori, roșu-alb-albastru, dispuse orizontal și începând de sus în jos cu roșu,^[9] utilizat și ca pavilion național. Se cuvine a sublinia că, potrivit aceluiași surse bibliografice, drapelul Țărilor de Jos este cunoscut ca „unul din primele drapele tricolore și cel mai vechi tricolor astăzi în uz”.

Aceasta a fost cartea poștală tip UPU, cu istoria și tâlcul ei...

6. Marca poștală (Mi #54A), de culoare roșie, aplicată pe fața ilustrată a vederii, o înfățișează în medalion pe regina Wilhelmina. Valoarea facială a timbrului este de 5 C și a avut putere de circulație în perioada 1899-1924.

7. Obliterarea s-a efectuat la oficiul poștal Amsterdam 12, cu o ștampilă de zi dublu cerc, în ziua de 9 Octombrie 1904.

(va urma)

Note și bibliografie selectivă/Notes and selective bibliography

- [1] „Amsterdam”. Articol, în <http://ro.wikipedia.org/wiki/Amsterdam#>
- [2] Cf. Olanda, articol, în <http://ro.wikipedia.org/wiki/Olanda>
- [3] Cf. „Politica Țărilor de Jos”, în http://ro.wikipedia.org/wiki/Politica_Olandei
- [4] „Wilhelmina a Olandei”, articol, în http://ro.wikipedia.org/wiki/Wilhelmina_a_Olandei, accesat la 2010-02-01. Vezi și Elena Văcărescu, Regi și regine pe care i-am cunoscut, Editura Compania, București
- [5] „Luxemburg”, referat, în <http://referat.clopotel.ro/Luxemburg-13508.html>, accesat la 2010-01-31
- [6] Cf. „Queen Wilhelmina of The Netherlands and Duke Heinrich of Mecklenburg-Schwerin – 1901.” Articol, în The Royal Forums, <http://www.theroyalforums.com/forums/> accesat în 2010-02-01
- [7] Cf. „Drapelul Țărilor de Jos”, în „Wikipedia, enciclopedia liberă”
- [8] 400 ani de steag național: 20 c - 4 iulie 1972 (Mi #990); 25 c - 1 noiembrie 1972 (Mi #1000)/ 400th anniversary of Dutch flag: 20 c - July 4, 1972 (Sc #497); 25 c - Nov. 1, 1972 (Sc #498)
- [9] Cf. „Adoptarea oficială a drapelului” Flags of the World. 1999-03-11. <http://www.fotw.net/flags/nl.htm1#of>, accesat la 2008-05-11; „Drapelul Țărilor de Jos”, în „Wikipedia, enciclopedia liberă”, accesat la 2010-01-28.

Leon IANCOVICI, născut la 16 ianuarie 1949 în Craiova, licențiat al Facultății de Drept Universitatea București (1972), secția științe juridice, specializat în drept comercial internațional, drept maritim și fluvial internațional, creator în România al dreptului asiguraților comerciale. Preocupări filatelice: activitate filatelice recunoscută documentar (1961), studii și cercetări în maximafilie. Contact: cabinetavocatieionancovici@gmail.com

European dynasties: Orange-Nassau Royal Family

*Barrister Leon IANCOVICI,
Gold medal at Maximaphily
FIP - EFIRO 2008*

1. WILHELMINA, the Queen of The Netherlands, AMSTERDAM 9 OCT (19)04

*1. It happened in October
1944 ...*

Miss Marie Stefanescu from Romania, Bucharest, 2 Eldorado Str. receives "thousand of thanks" from - probably - a correspondent girl-friend from the Low Countries, signing „E. Krÿz", for those "three magnificent postcards" sent to her. Obviously, it was about TCV's and the two friends are in fact, speaking about 1904, not only collectors but excellent producer of maximaphily cards.

The Dutch correspondent sent to her Romanian friend three items. We possess only the second one, as we concluded after decoding the note written in ink by the sender on the reverse of the picture postcard : 2/3 (Fig. 1 - back). The item we are studying is a decisive proof to understand that Krÿz was already a great maker of top in this field.

I don't have any of the items realized by the Romanian collector girl, but only the recommendation of the Dutch woman („the three magnificent postcards from you") makes me believe that both the postcards collectors were of similar level. More precisely: they were at the highest level in the maximaphily!

*2. So, we are in the beautiful
year of 1904.*

Amsterdam receives the visit of royal family of the Low Countries (Fig.1)

Certified for the first time by the count Floris on the 5th of October 27th, 1275, the city of Amsterdam received in the year 1306, from the bishop of Utrecht Guy de Avesnes, the rights of city. The trade with the cities of the Hanseatic League and also the Eucharistic miracle of 1345 conferred to Amsterdam the status of city of pilgrimages.^[1] Here were set up, in the 17th century, the bases of the world's trade network, because the port of the city became the point of departure for many merchant ships to Brasilia or Baltic Sea, Indonesia or North America and even to Africa. *The second golden age*, how the age of the city of Amsterdam is known at the end of the 19th century, is marked, among other things, by the construction of the Amsterdam-Rhine Channel, allo-wing direct connection with the Rhine River and also with the second channel, facilitating a short connection between the Amsterdam Port and the North Sea.

3. The action happens in the port, which could not be otherwise but the most representative place of the Low Countries. The estate has the lowest altitude of the world, and a quarter from the Low Countries territory is under the sea level with average altitude.^[2]

In 1904, like today, the legal status of Holland was constitutional monarchy^[3] beginning only with 1815. Because previously, from 1581 and until 1806, the Low Countries were a republic, and between 1806 and 1815 they were under French occupation.

On the quay we distinguish

the presence of the Queen Wilhelmina (identified with the number 1 - Fig. 2 by the sender of the postcard), on her full name Wilhelmina Helena Pauline Marie. In 1904 Wilhelmina counted already 14 years of reign and got some records: at the death of her step brother, the Prince Alexander (d. 1884), Wilhelmina, aged four years at that time, became the presumptive heir of the Dutch throne^[4]; she became the heir of the throne at the age of 10 (born at Hague, on August 31st, 1880); at the death of her father, the King William III (d. November 23rd, 1890, at 73 years old), the Princess Wilhelmina is the first woman who is taking the throne of Holland, not being male descendants (but she cannot take also the title of Great Duchess of Luxemburg, because the Salic Law^[5] forbid the access of a woman to the throne of this country); she inaugurated a reign of female lineage which lasts for 120 years; she reigned more than 58 years, the longest reign of a Dutch monarch.

4. Visiting the Port of Amsterdam, the Queen Wilhelmina is shown accompanied by the Queen-Mother (revealed on the postcard with no. 2), Prince Hendrik (3), the Duchess (4) and the Duke of Mecklenburg (5)- Fig. 2.

The Queen-Mother Emma of Waldeck and Pirmont, the second wife of the King William III, was designated as regent, in 1890, for taking the throne of Holland, by the Princess Wilhelmina.

Hendrik (identified on the postcard with no. 3), ▶▶▶

De Koninklijke Familie, vergezeld van de Hertog en Hertogin van Mecklenburg, aan de De Ruyterkade.
La Reine, la Reine Mère, le Prince Henri, le Duc et la Duchesse de Mecklenburg, famille de la Reine.
Mille remerciements pour vos trois magnifiques cartes. Mes meilleures amitiés.

Fig. 2 - La visite de la famille Royale à Amsterdam 1 la Reine 2 la Reine Mère 3 le Prince Henri épouse de la Reine 4 et 5 le Duc et la Duchesse de Mecklenburg famille de la Reine. Mille remerciements pour vos trois magnifiques cartes. Mes meilleures amitiés.

Duke of Mecklenburg-Schwerin joins his destiny to Wilhelmina, marrying the Queen at Hague, in February 7th, 1901. A photo of that time, taken by the photographer Deutmann from Hague^[6] immortalized a series of important persons participating at the ceremony held at the *Grote - or Willems Church*; the Queen Wilhelmina and the Queen-Mother Emma of Holland, the Duke Heinrich, accompanied by his mother the Great Duchess Marie of Mecklenburg-Schwerin and the Great Duke Friedrich-Franz IV de Mecklenburg-Schwerin, by the Great Duchess Elisabeth of Oldenburg, the bridegroom's sister and also by the Great Duchess Maria Pavlovna of Russia with her husband, the Great Duke Vladimir.

The Duchess (4) and the Duke of Mecklenburg-Schwerin (5), members of the Duke consort's family, accompanied the Queen in her visit in the Port of Amsterdam.

5. *In the background, the flags of the Low Countries are waving. All the flags are tricolor, with horizontal bands. Some of*

them joint from the bottom to the top, the colors orange-white-blue, the colors of the coat of arms of the Prince Wilhelm of Orania, who led the pro-independence pirates hostilities against King Philip II of Spain.^[7]

Others have the colors red-white-blue. This type of flag seems to have been introduced during the Dutch War of Independence, known also as the Eighty Years' War, and officially used since 1572, the colors from the bottom to the top beginning with red. Four hundred years later, in 1972, the Dutch Post marked the event.^[8] The Queen Wilhelmina, by the royal decree of February 19th, 1937 made official these colors of the national flag: red-white-blue, horizontally disposed and beginning from the bottom to the top with red^[9], used as flag and as national ensign. It's important to mention that, accordingly to the same bibliographic sources, the flag of the Low Countries is known as „one of the first tricolor flags and the oldest flag in use of today's date”.

This was the UPU type post-

card, with its history and significance...

6. *The red stamp (Mi #54A), applied on the front of the picture postcard, features in medallion the Queen Wilhelmina. The stamp face value is 5 C and it was in postal use between 1899 and 1924.*

7. *The cancellation was made at the Post Office from Amsterdam 12, with a postmark with double circle, in October 9th, 1904.*

Leon IANCOVICI, born on January 16th, 1949, in Craiova, licentiate of Faculty of Law - University of Bucharest (1972), Juridical Section, specialist in international commercial laws, international maritime and fluvial laws, the author in Romania of the laws of the commercial insurance.

Philatelic studies: recognized documentary philatelic activity (1961), studies and research in maximaphily.

Contact: cabinetavocatieleoniancovi@gmail.com



EMINESCIANA 2010

În Botoșani, când spui 15 ianuarie (ca și 15 iunie) te gândești imediat: EMINESCU. În 2010, la 15 ianuarie, s-au împlinit 160 de ani de la nașterea celui mai dorit român (am în vedere și faptul că imaginea sa apare pe cea mai valoroasă bancnotă românească aflată în circulație). Cu acest prilej, cabinetul numismatic și filatelic din cadrul Bibliotecii Județene *Mihai Eminescu* a găzduit o expoziție de filatelie, numismatică, cartofilie, carte și ex-libris. Expozanți au fost membrii Grupării *Mihai Eminescu* Botoșani - Mă-dălina Ababei, Răzvan Condrei- Țiplea, Cosmin Neamțu, Romeo Iulian Ciocănea, Ioan Siminiceanu, Mihai Cornaci și alții - care, și de această dată,



în ciuda spa-țiuului redus, l-au onorat pe Eminescu prin cele mai frumoase piese din colecțiile lor. Toți expozanții au primit diplome de participare, o insignă, precum și plicul special din

imaginea alăturată. Atât insigna cât și plicul au reprodus lucrarea grafică *Singurătate* - autor Leonard, dar nu *pașcanu*, ci Salmen.

(*Coriolan CHIRICHEȘ*)

Banderole cu mărci tipărite pentru ziare și periodice (1870-1909) - partea a I-a

Dumitru F. DUMITRU

INTRODUCERE

Apariția presei în limba română se leagă de numele lui ION HELIADE - RĂDULESCU (*Curierul românesc* - 8.IV.1829), GHEORGHE ASACHI (*Albina românească* - 1.VI.1829) și GEORGE BARIȚIU (*Gazeta de Transilvania* - 12.III.1836) (Fig. 1). Odată cu dezvoltarea presei, în cele trei provincii românești s-a pus problema înlesnirii transportului acesteia, atât în România (după înfăptuirea actului Unirii), cât și peste Carpați, în Transilvania. Astfel, Regulamentul poștal nr. 1728 din 5 dec. 1864 (în aplicare de la 1.I.1865) prevedea pentru transportul ziarelor prin poștă folosirea de banderole. Începând cu acea-tă dată, pe respectivele banderole s-au aplicat mărci adezive: Cuza 2 PARALE, 1865 (Mi #11), *Carol cu favoriți* 2 PARALE, 1866/1867 (Mi #14) și 2 BANI 1868 (Mi #17), iar pentru trimiteri externe - 5 BANI, 1869 (Mi #21), 1871 (Mi #26).

În România, prima marcă poștală cu destinație specială pentru ziare este binecunoscuta „PORTO GAZETEI” din seria „Cap de Bour” - emisiunea a doua, în circulație între 1 noiembrie 1858 - 1 mai 1862. Descrierea sa pe scurt este următoarea: capul de bour și goarna sunt redată într-un dreptunghi cu colțurile rotunjite, text PORTO GAZETEI cu litere latine, moneda PAR (Parale) cu litere chirilice, iar valoarea nominală 5 cifră arabă; hârtie azurată, albă sau gălbuie, nedantelat. Se cunosc două tipuri:

- tipul 1: 5 PAR cadrul întreg, mărcile au fost tipărite la „Atelia Timbrului” din Iași, cu cerneală neagră, în perioada octombrie 1858 - noiembrie 1861; au circulat între 1 noiembrie 1858 și 1 mai 1862 (Mi #5);

- tipul 2: 5 PAR cadrul spart, mărcile au fost tipărite în 1862 la București (în Atelierul adus de la



Fig. 1 - Întreguri poștale apărute în anii 2003 - 2004 pentru omagierea întemeietorilor presei românești și a ziarelor respective (în machetarea autorului)

Fig.1 - Postal stationeries issued in 2003-2004 to pay homage to the founders of the Romanian press and the respective newspapers (the author's design)

lași în decembrie 1861), cu cerneală neagră-cenușie. Nu au mai fost puse în circulație. Pe latura inferioară apare o ciuntitură sub litera A din PAR, proprie numai acestui tip (Mi #5ly).

Cea mai spectaculoasă francare cu marca poștală adezivă

5 PAR PORTO GAZETEI 1858 este faimosul ziar, considerat cel mai scump din lume, „ZIMBRULU ȘI VULTURULU”⁽¹⁾, francat cu două ștraifuri - unul cu trei, celălalt cu cinci mărci poștale, ziar care a putut fi admirat și la Expoziția Filatelică Mondială EFIRO ▶▶▶

2008 de la București (Fig. 2). Această piesă s-a vândut la licitația casei David Feldman SA din 3 decembrie 2006 cu suma de 700.000 €, la care s-a adăugat comisionul casei de licitație (18,5%) și TVA (7,6%), adică un total de 829.500 €.

În machetarea autorului, în anul 2003, Poșta Română a pus în circulație un plic întreg poștal la împlinirea a 145 de ani de la apariția acestui ziar (Fig. 3). Un alt ziar, francat însă doar cu o singură marcă PORTO GAZETEI, este „Predicatorul” din februarie 1859, ziar expus în cadrul colecțiilor filatelice din Muzeul județean de istorie și arheologie Prahova (Fig. 4).

Inscripția PORTO GAZETEI mai figurează pe un clișeu de formă rotundă (Fig. 5) cu valoarea de 10 P (prescurtarea cuvântului Parale), pe care apare bourul cu o stea în cinci colțuri între coarne; pregătit pentru tipar, nu a mai fost utilizat, între timp taxele de expediție prin poștă a ziarelor reducându-se la 5 Bani. Clișeul a fost descoperit la „Fabrica de Timbre” în anul 1944.

Către sfârșitul anului 1932, la 20 noiembrie, pentru a aniversa 75 de ani de la apariția mărcilor poștale *Cap de Bour*, Poșta Română pune în circulație o emisiune compusă din șapte valori, nedantelate, pe hârtie cu filigran XIII CC, la care prima valoare, 25 BANI (taxa poștală a zilei pentru transportul ziarelor) are ca desen *Capul de Bour* de pe marca PORTO GAZETEI de 5 PAR din 1858, în interior stânga/dreapta apar anii 1858 și 1933 (Mi #450). Dintre emisiunile apărute în lume, destinate francării ziarelor, cea mai spectaculoasă este seria de trei valori SUA din 1865 (Fig. 6). Mărcile poștale se disting prin formatul neobișnuit de mare (51 x 95 mm) și coloritul viu (albastru închis, albastru-verde, orange-roșu), datorită faptului că se aplicau pe pachetele cu ziare și trebuiau să fie ușor vizibile (au circulat până în anul 1869, după care s-au aplicat exclusiv în registrul de expediție).

Reducându-se taxa poștală de la 2 Bani la 1½ Bani, Decretul din



Fig. 2 - Ziarul „Zimbrul și Vulturul”, francat cu două straifuri din emisiunea a doua „Cap de bour” - PORTO GAZETEI 5 PAR, obliterat JASSY MOLDOVA 11/11 (1858) - colecția Joseph Hackmey, Marea Britanie - Classical Romania, marele premiu național la EFIRO 2008; certificat de Fritz Heimbüchler

Fig. 2 - The newspaper „Zimbrul și Vulturul”, franked with two strips of PORTO GAZETEI 5 PAR. „Bull Head” from the second issue, cancelled JASSY MOLDOVA 11/11 (1858) - Joseph Hackmey collection, Great Britain - Classical Romania, Grand prix national EFIRO 2008; certificate Fritz Heimbüchler

octombrie 1870 hotărăște, pentru francarea ziarelor expediate de către administrațiile acestora, **tipărirea și punerea în circulație a unor banderole cu marcă tipărită având valoarea de 1½ BANI**. România se înscrie astfel printre primele țări din lume care pune în circulație asemenea banderole după SUA (XI.1857), Germania (1858), Anglia, Franța. Apariția atât de timpurie a acestor banderole - nu trecuseră decât 12 ani de la punerea în circulație a primelor mărci poștale românești, celebrele *Cap de Bour* - conferă o importanță deosebită acestora, semnalată printre primii de către reputatul cercetător și colecționar Dumitru Pașșalega^[3]: „Dat fiind că perioada clasică a mărcilor românești este socotită a fi 1858-1872, trebuie să considerăm benzile cu mărci încrustate²⁾ pentru periodice din anii 1870 și 1871 ca făcând parte din **perioada filatelică clasică** a mărcilor poștale românești” (sublinierea noastră). Continuând ideea de mai sus, regretatul cercetător ing. Mihail Popovici^[4] considera că banderolele cu marcă tipărită pentru ziare, puse în circulație ulterior a-nului 1872, pot fi în-

cadrate, la rândul lor, astfel:

- **perioadei postclasice (1872-1900)** - banderolele puse în circulație în anii 1893 (emisiunea a 3-a), 1894 (emisiunea a 4-a), 1896 (emisiunea a 5-a) și 1899 (emisiunea a 6-a);

- **perioadei moderne (1900-1927)** - banderolele puse în circulație în anii 1901 (emisiunea a 7-a), 1905 (emisiunea a 8-a) și 1909 (emisiunea a 9-a, ultima).

Trebuie precizat că, în prezentul studiu, dimensiunile indicate (în mm) pentru diversele emisiuni au la bază piesele din colecția personală. Toate cele nouă emisiuni au beneficiat, fără excepție, de tiraje repetate; respectivele dimensiuni privind amplasarea în partea stângă a ansamblului *linii de separație plus marca poștală variază de la tiraj la tiraj, mergând până la poziționarea respectivelor ansamblu în partea dreaptă* (vezi emisiunea a 5-a, 1896). Deoarece cercetători de frunte ai istoriei poștale românești - precum av. Dumitru Pașșalega, ing. Kiriac Dragomir, ing. Mihail Popovici, dr. Pompiliu Voiculescu-Lemeny ș.a. - au prezentat pe larg, în articole publicate în revistele ▶▶▶

Filatelia și *Romanian postal studies*, condițiile istorice și documentele vremii care au stat la baza utilizării banderolelor pentru ziare cu marca tipărită (nu *încrustată*) nu vom insista asupra acestora, preferând prezentarea pe larg - pe baza colecției proprii - a celor 9 emisiuni (conform clasificării lui Kiriac Dragomir^[2]) puse în circulație de către Poșta Română în perioada 1870-1909.



Fig. 3 - Întreg poștal omagial, pus în circulație în anul 2003 cu ocazia împlinirii a 145 de ani de la apariția ziarului „Zimbrulu și Vulturulu”

Fig. 3 - Commemorative postal stationery, put into circulation in 2003 on the occasion of the 145th anniversary of the newspaper „Zimbrulu și Vulturulu”

¹⁾ În Moldova anului 1858 ziarul era cunoscut ca o publicație unionistă, iar valoarea unui abonament era de trei galbeni. Coincidența a făcut ca acest exemplar să fie primul dintr-un teanc de ziare expediate la Galați. Pentru că pachetul respectiv cântărea foarte mult, s-a aplicat pe primul ziar o *francatură grea*.

Dar cum s-a ajuns ca acest ziar să existe și astăzi? Aici apar legendele, poveștile cu negustorii și filateliști *înrațiți*. Se spune că odată ajuns la destinatar, ziarul a fost vândut pe câteva parale unui librar, colecționar de mărci poștale. Printre proprietarii cunoscuți ulterior îi menționăm pe Schwarz (1896), Kohler (1928), Maurice Burrus (care îl vinde în anul 1962 la licitația Balasse) și Roberto Tomasini (proprietar al celebrului ziar între anii 1962-1969), care-l expune la Expoziția filatelică mondială de la Sofia din anul 1969, obținând marele premiu, după care, în același an, îl vinde unei persoane al cărei nume nu a fost făcut public^[10],^[11].

²⁾ Termenul *încrustat* este folosit, printre primii, de către P. Murnea. Dr. P. Voiculescu-Lemeny pune la punct această folosire greșită a termenului în cazul timbrelor poștale. *Timbrele/mărcile poștale au fost tipărite în cazul de față direct pe banderolele pentru ziare* (sublinierea noastră).

Dumitru F. DUMITRU, născut la 16 ianuarie 1936 în București, România, licențiat al Facultății de Ziaristică - București (1979). Editor, grafică de carte. Preocupări filatelice: România - banderole pentru ziare (1870-1909), ștampile pentru ziare, timbre perforate ziare U(NIVERSUL) și A(DEFERUL). Exponate de banderole, ștampile pentru ziare. Palmare: *Aur* („Paz del Chaco”, La Paz, Bolivia - 2001), *Vermeil* (un panou - EFIRO 2008, București). Contact: ddmiti@yahoo.com

Bibliografie/Bibliography:

- [1] P. Murnea - Istoria timbrelor poștale românești, Timișoara, 1938
- [2] Kiriac Dragomir, Aurel Surpăeanu - Catalogul mărcilor poștale românești (CMPR), București, 1974
- [3] Dumitru Pașșalega - Un secol de la emiterea primelor întreguri poștale românești, Filatelia, 11, 1970
- [4] Mihail Popovici - Despre mărcile adezive sau fixe pentru ziare, Filatelia, 5, 1969
- [5] P. Voiculescu-Lemeny - 110 ani de la emiterea primelor întreguri poștale românești, Filatelia, 11-12, 1980
- [6] Marcel Dănescu - Filatelia de la A la Z, București, 1987
- [7] Thomas Hopfner - Comunicare la Simpozionul de filatelie românească și istorie poștală, Budapesta, 3-4 oct. 1998
- [8] Cornel Spineanu - Catalogul mărcilor poștale românești, vol. 1 și II, București, 1984.
- [9] David Gijiriguiann - Printing irregularities of the second Romanian wrapper (1871), Romanian philatelic studies, 1, 1979, 11-14
- [10] Silvia Craus - Ziar de milioane (interviu cu Florin Patapie-Raicu), Bihoreanul, 29 august 2005
- [11] Classic Romania catalog, David Feldman auction, December 3, 2006
- [12] Dumitru Pașșalega - Wrappers of the Romanian classical period, Romanian philatelic studies, 1, 1978 (period 1870-1872); 2, 1978 (period 1893-1899)
- [13] Dumitru F. Dumitru - Banderole cu marcă fixă pentru expedierea periodicelelor, Filatelia, 3 (503), martie 1998, 4-5; 5 (505), mai 1998, 3; 7-8 (507-508), iulie-august 1998, 6; 9 (509), sept. 1998, 5.

Wrappers for newspapers and periodicals (1870-1909) - part one

Dumitru F. DUMITRU

INTRODUCTION

The upcoming of the Romanian written press is related to ION HELIADE-RĂDULESCU (*Curierul românesc* - 8.IV.1829), GHEORGHE ASACHI (*Albina românească* - 1.VI.1829) and GEORGE BARIȚIU (*Gazeta de Transilvania* - 12.III.1836) (Fig. 1). In the same age with the development of the press in all three Romanian provinces the problem appears to be the facilitation of its transport, in Romania (after the Union was made) and over Carpathians, in Transylvania. So, the Postal Regulation no. 1728 of December 5th, 1864 (into force from January 1st, 1865) stipulated for the transport by post of the newspapers the use of **banderoles**. From this date, adhesive postage stamps were applied on these banderoles: *Cuza 2 PARALE*, 1865 (Mi #11), *Carol with whiskers 2 PARALE*, 1866/1867 (Mi #14) and 2 *BANI 1868* (Mi #17), and for international dispatches - 5 *BANI*, 1869 (Mi #21), 1871 (Mi #26).

In Romania, the first Romanian postage stamp having specified end-use for newspapers is the well known „PORTO-GAZETEI” from the second issue „Bull-Head”, into circulation between November 1st, 1858 and May 1st, 1862. Its short description is: the Bull Head and the post bugle are in a rectangle with rounded corners, the text PORTO GAZETEI in Latin characters, the coin PAR (Parale) in Cyrillic and the face value 5 Arabic figure: azure, white or yellowish paper, imperforated. Two types are known:

- **Type 1: full-frame 5 PAR**, the stamps were printed at „Atelia Timbrului” in Iași, in black ink, be-



Fig. 4 - Ziarul „Predicatorul” francat cu PORTO GAZETEI 5 PAR, 1859
 Fig. 4 - The newspaper „Predicatorul” („The Preacher”) franked with PORTO GAZETEI 5 PAR, 1859

Fig. 4a - Detaliu marcă francare, ziarul „Predicatorul”
 Fig. 4a - Detail: franking stamp, the newspaper „Predicatorul”

Comentariu: O parte dintre experți consideră că această piesă ar trebui supusă unei expertize autorizate, existând suspiciuni asupra autenticității sale.

Commentary: Some experts believe that this newspaper should be subject of a professional review concerning the doubts over its authenticity.

tween October 1858 and November 1861 and postal used between November 1st, 1858 and May 1st, 1862 (Mi #5);

- **Type 2: broken frame 5 PAR**, the stamps were printed in 1862 at Bucharest (in the atelier brought in December 1861 from Iași to Bucharest), in grey-black ink. They were not put into postal use. On the bottom line there is

a pinch under the big letter A from PAR, characteristic only to this type (Mi #51y).

The most spectacular franking with the adhesive postage stamp of 5 PAR PORTO GAZETEI 1858 is the famous newspaper, known as the most expensive newspaper in the world „ZIMBRULU SI VULTURULU”¹⁾, franked by two

strips - one with three, other with five stamps, newspaper which have been admired at EFIRO 2008 World Philatelic Exhibition from Bucharest (Fig. 2). This philatelic item was sold at *David Feldman SA auction house* on December 3rd, 2006 for €700,000, added with the commission of the auction house (18.5%) and VAT (7.5%), total amount € 829,500.

In the author's design, the Romanian Post put into use a postal stationery cover to celebrate the 145th anniversary of this newspaper (Fig. 3). Another newspaper, franked also with only one PORTO GAZETEI stamp, is „Predicatorul” („The Preacher”) from February 1859, newspaper exhibited in the philatelic collection of *The Prahova Districtual Museum of History and Archaeology* (Fig. 4).

The text PORTO GAZETEI appears also on a cliché of round shape (Fig. 5) with the value of 10 P (abbreviation from Parale), where could be seen the bull with a star of five corners between the horns; it was prepared for printing, but it was not used, in the meantime being reduced to 5 Bani the expedition fees for the post delivery of the newspapers. The cliché was found at the „Stamp Factory” in 1944.

To the end of 1932, in November 20th, to celebrate 75 years from the issue of the *Bull Head* stamps, the Romanian Post put into use a stamps issue of seven values, imperforated, on paper with watermark XIII CC, the first value, that of 25 BANI (the postal tax of the day for the transport of the newspapers) having as design the *Bull Head* from the stamp PORTO GAZETEI of 5 PAR from 1858, inside left/right there are the years 1858 and 1933 (Mi#450). From the issues of the world, designed for the transport of the newspapers, the most spectacular is the series of three values USA of 1865 (Fig. 6). The postage stamps are distinguished

by their unusual big size (51 x 95 mm) and aight colors (dark blue, blue-green, red-orange), this because they had to be affixed on parcels of newspapers and they had to be visible (they circulated until 1869, afterwards being applied only in dispatches register).

Reducing the postal tax from 2 Bani to 1½ Bani, the Decree of October 1870 decides, for the franking of the newspapers sent by their administrations, **the printing and the putting into circulation of some wrappers (banderoles with printed stamp) having the value of 1½ BANI.**

Thus, Romania is among the first countries in the world which issued such banderoles/wrappers, after USA (Nov. 1857), Germany (1858), England, France. This early apparition of these banderoles - only after 12 years from the issuing of the first Romanian postage stamps, the famous „Bull Head” - gives them a special importance, noted among the first ones by the famous researcher and collector Dumitru Pașșalega^[3]: „Due to the fact that the classical period of the Romanian postage stamps is considered to be 1858-1872, we must consider that the banderoles with engraved²⁾ stamps for periodicals of the years 1870 and 1871 belong to **the classical philatelic period of the Romanian postage stamps**” (our underline). Continuing the idea mentioned above, the late researcher eng. Mihail Popovici^[4] considered that the banderoles with printed stamp for the newspapers, put into circulation after the year 1872, belong as follows:

- to the **postclassical period (1872-1900)** - the wrappers put into postal use in 1893 (the 3rd issue), 1894 (the 4th issue), 1896 (the 5th issue) and 1899 (the 6th issue);

- to the **modern period (1900-1927)** - the wrappers put into postal use in 1901 (the 7th issue), 1905 (the 8th issue) and 1909 (the 9th issue, the last one).



Fig. 5 - Cliseu rotund 10 P, neutilizat

Fig. 5 - Unused round cliché of 10 P

We need to mention that in this study, the previously mentioned dimensions (in mm) for the different issues had as reference the items from my own collection. All nine issues had, without exception, repeated editions; the respective dimensions regarding the placement on the left side of the *design lines of separation plus the postage stamp* varies from one edition to another, going until the placement of the design in the *right side* (see the 5th issue, 1896). Because famous researchers of the Romanian postal history, as the barrister Dumitru Pașșalega, eng. Kiriac Dragomir, eng. Mihail Popovici, dr. Pompiliu Voiculescu-Lemeny etc., presented detailed articles in *Filatelia and Romanian postal studies* magazines about the historical conditions and the documents of the epoch which were at the background of the use of the banderoles for newspapers with printed stamp (not engraved), we will not insist on it, preferring the detailed presentation - having my own collection as reference - of the 9 issues (according to the classification of Kiriac Dragomir^[2]) issued by the Romanian Post during the period 1870-1909.



¹⁾ In Moldavia of the 1858 year this newspaper was known as an unionist one, and the value of a subscription was three *gold*. The coincidence made this copy to be the first one in a pile of newspapers sent from Iași to Galați. Because the package weighed a lot, they applied a *hard franking* on the first copy of the pile.

But how it came to this newspaper there today? There are legends and stories of merchants and *hardcore* philatelists. They say that once reached the addressee, the newspaper was sold for a few *parale* to a collecting stamps bookseller. Among the known later owners we mention Schwarz (1896), Kohler (1928), Maurice Burrus (who sold it in 1962 at the *Balasse auction*) and Roberto Tomasini (the owner of the famous newspaper between 1962 to 1969), which he exposed it to the World Philatelic Exhibition in Sofia since 1969, receiving the great prize after which, in the same year, he sold it to a person whose name has not been made public^{[10], [11]}.

²⁾ **Inlaid** term is used, among the first, by P. Murnea. Dr. P. Voiculesț-Lemeny settles this misuse of the term for postage stamps. *The stamps/postage stamps were printed in this case directly on the banderoles for newspapers - wrappers* (heads-up).



Fig. 6 - Poșta SUA, timbre pentru ziare și periodice (1865) cu efigii ale președinților americani: Washington (5c albastru închis), Franklin (10c albastru-galben), Lincoln (25c orange-roșu)
Fig. 6 - USA Post, stamps for newspapers and periodicals (1865) with the effigies of the American presidents: Washington (5c dark blue), Franklin (10c blue-yellow), Lincoln (25c orange-red)

Dumitru F. DUMITRU, born on January 16th, 1936 in Bucharest, Romania, graduated of the Faculty of Journalism - Bucharest (1979). Editor, book design. Philatelic preoccupations: Romania - wrappers for newspapers (1870-1909), cancellations for newspapers, perforated stamps newspapers U(NIVERSUL) and A(VEVERUL). Exhibits with wrappers, cancellations for newspapers. Palmares: *Gold* („Paz del Chaco”, La Paz, Bolivia - 2001), *Vermeil* (one frame - EFIRO 2008, Bucharest). Contact: ddmiti@yahoo.com

Un catalog pentru viitorul filateliei românești

După tipărirea în anul 1984 a unei lucrări în domeniu, blocată la vânzare din motive politice și apoi salvată *in extremis* de la topit grație evenimentelor din decembrie 1989, în ultimii 20 de ani au existat diverse tentative de a edita un catalog competent al mărcilor poștale românești, fie de către societăți comerciale (care au finalizat astfel de lucrări), fie de către organizația filateliștilor din România (care s-a împotmolit în proiect). Cred cu tărie că prin apariția lucrării *Mărcile poștale românești 1858-2009* a venerabilului filatelist **Tudor Gheorghe** și a colaboratorilor săi, dr. **Ioan Daniliuc**, **Coriolan Chiricheș** și **Gheorghe Mermeze**, s-a construit o trambulină pentru relansarea filateliei românești și mai ales a filateliei pentru tineret.

Tipărit la *Tipografia Caromi* - Botoșani, catalogul *full-color* este suma mărcilor poștale românești emise în perioada 1858-2009, cuprinzând numerele și cotele *Liste de prețuri* editate de *Romfilatelia* cât și numerele atribuite de *CMPR* și de cataloagele *Yvert*, *Michel*, *Scott* și *Gibbons*. În preambulul lucrării sunt prezentate tipurile de danteluri și filigrane folosite la realizarea mărcilor poștale românești. În capitole distincte



sunt prezentate mărcile poștale folosite de serviciul telegrafic, mărcile de serviciu, mărcile de factaj, mărcile porto, mărcile poștale pentru scutirea de taxă de francare sau mărcile poștale emise de automat.

Prețul catalogului este de 80 Lei, inclusiv taxa de expediere. Cei interesați se pot adresa cu comenzi autorului, str. Vatra Luminoasă 2-24, bl. D6, sc. A, ap. 23, 021916 București-39, tel. 021.250.40.28.

Maximafilia clujeană

Dr. Ioan DANILIUC

Noul an 2010 a debutat pentru maximafiliștii clujeni cu un eveniment de înaltă ținută, reprezentat de lansarea volumului „**Maximafilia clujeană în date și documente**” - o frumoasă lucrare concepută și realizată sub forma unei monografii-album în care, pagină cu pagină, se derulează o adevărată istorie a maximafiliilor clujene într-o înșiruire de date și informații însoțite de generoase ilustrații. Autorii **Ioan Constantinescu, dr. Petru Pitea și col. (r) Victor Surdu**, ei înșiși pasionați colecționari, au fost martori ai apariției filateliei și maximafiliilor organizate în frumosul oraș transilvan. Fiecare dintre domniile lor s-a perindat, în diverse perioade, la conducerea structurilor specifice acestei frumoase preocupări. Inițiatori și organizatori a numeroase acțiuni caracteristice acestui *hobby*, au păstrat - alături de piesele filatelice și maximafiliile colecționate - un valoros tezaur de amintiri, documente și fotografii care, acum înmănușiate în cele aproape 200 de pagini ale lucrării, țin să demonstreze dragostea și pasiunea care au stat la baza eforturilor colecționarilor din zona transilvană, într-o perioadă ce depășește jumătate de secol, materializate în veritabile acte de cultură.

Manifestarea a avut loc pe data de 11 ianuarie 2010 în clubul oamenilor de afaceri al Camerei de Comerț și Industrie din Cluj-



Napoca. Locația s-a dovedit neîncăpătoare pentru cei peste 100 de participanți, printre ei aflându-se și colecționari din alte localități ale județului (Turda, Dej și Gherla). În fața acestora, invitatul de onoare, domnul **academician Ionel Haiduc** - președintele Academiei Române, a făcut o frumoasă prezentare lucrării, scoțând în evidență merituosele strădanii ale autorilor cât și laudabila activitate depusă cu pasiune de colecționarii clujeni, activitate care s-a înscris în mod inedit în peisajul cultural local și național din ultimii 50 de ani.

În succinte fraze, domniile Ioan Constantinescu și dr. Petru Pitea au relatat momente din activitatea filatelică în general și din cea maximafilă în special, aducând un omagiu celor alături de care au păstrorit diverse structuri organizatorice de profil din județul Cluj. Au fost amintiți Marian Bradin, Iancu Țucra, Titus Crișan, Ioan

Fărăianu, Gabriel Tarța și alții. Nu a putut lipsi din șirul acestei evocări personalitatea dr-lui Valeriu S. Neaga, care a debutat în viața filatelică și maximafilă la Cluj, numele lui fiind inseparabil legat de tot ceea ce se numește maximafiliile românească. Actuala Societate Română de Maximafilie poartă cu mândrie acest nume, numele unei personalități cunoscute de maximafiliștii de pe toate continentele datorită contribuției aduse în crearea Comisiei de Maximafilie a FIP.

Finalul manifestării a fost plăcut colorat de o amuzantă picanterie oferită de epigramistul clujean Eugen Albu, care a dat citire câtorva creații compuse în timpul derulării evenimentului. După acest savuros moment autorii au oferit autografe, primind felicitațiile celor prezenți, în clinchetul cupelor de șampanie prin care s-a onorat acest frumos eveniment.

Epigrame prezentate la lansarea volumului *Maximafilia clujeană în date și documente*

Eugen ALBU

Eu cred că Maximafilia
V-ar aduce bani duium
De s-ar vinde-acest album
Cum se vinde ... România.

Albumul ilustrând atât de clar
Subtilitățile filateliei,
L-a prezentat ca și un corolar
Chiar președintele Academiei.

Apropo de Președintele Academiei
(D-l Ionel Haiduc)

Cu-atâția oameni de valoare
Din care mulți filateliști,
E semn că România are
Cultură, nu doar maneliști.

D-lui Dr. Petru Pitea
De la acest distins bărbat,
În tinerete-au învățat
Atâția oameni chirurgia,

Iar astăzi maximafilia.
Spre cinstă și spre mare fală,
Diplome-atât de multe ai,
Că nu luai atâtea-n școală,
Oricât de mulți ani repetai.

Gânduri despre carte
Albumul este excelent,
Cuprinde foarte multe file
Și se-adresează, evident,
Doar celor ce au minți subtile.

John MOSELEY, Norwich, Marea Britanie,
jtmooseley@ntlworld.com, 2 noiembrie 2009, 1:40 PM

Dear Dan,



During a visit to Norwich recently, your compatriot Victor Nicolau kindly gave me a copy of your excellent magazine philatelica.ro. I understand that this is a relatively new venture, but you have already established a magazine that has all the hallmarks of a highly professional journal, not overburdened with advertising and containing a range of topics that is bound to appeal to a wide audience. I particularly like the A5 format which is easy to use and to archive. The use of offset litho as opposed to digital press output is also very welcome and the balance of text to pictures of stamps is perfect - I do like to see plenty of stamps! Postal history and the-matics is adequately catered for and the use of English language gives the magazine international appeal. I belong to a local philatelic society in Norwich which meets once a fortnight and we have the usual mix of talks, auctions, presentations and competitions. We also produce a magazine, albeit only 8 pages in monochrome so to see your full colour production is very satisfying. Many congratulations!

Yours sincerely
John Moseley

Dr. Petru PITEA, Cluj-Napoca, România
 17 noiembrie 2009

Mult Stimatè Domnule Dobrescu,

Am primit nr. 4 al revistei Dvs. și vă mulțumesc. Doresc să vă informez că, eu și Victor Surdu, ne-am abonat la revistă și o primim regulat. Apreciez ținuta și calitatea revistei și îi urez viață lungă. Dublura, pe care am primit-o, am dăruit-o unui tânăr filatelist, care dorește să continue pasiunea tatălui, decedat.

Dr. Petru Pitea

Manuela VASILESCU, București, România
cema412003@yahoo.com, 26 ianuarie 2010, 6:37 PM

Mulțumim foarte mult pentru revistă și pentru cuvintele frumoase scrise în memoria lui Cezar.

Marius și Manuela

Larry DODSON, Phoenix, Arizona, SUA
landsdodson@cox.net, 29 octombrie 2009, 12:58 AM

Hi Dan,

In the mail today was a copy of your magazine, philatelica.ro (June 2009). I will have some interesting reading for tonight, including an article by our mutual friend, Wobbe Vegter. Thank you for sending me the magazine.

Best wishes,

Larry D.

Ștefan NICOLAU, Botoșani, România
nicolaustl@yahoo.com
 7 noiembrie 2009, 10:33 AM

Am fost plecat câteva zile. Mulțumesc pentru nr. 4. Elegant și conținut de clasă „astro”. Total 11 din 50 pagini astro și tematică cosmos. Felicitări, mai ales pentru „capul limpede” cu articolul lui Cartier și debutul juniorului Ștefan. Regret enorm de Cezărică, am aflat ieri. Acesta e omul. Numai de bine,

Nicolau

José Ramón Moreno, Sevilla Spania
moreno@jose-ramon.com
 12 octombrie 2009, 10:37 AM

Dear Dan,

Congratulations for the issue nº 3 of philatelica.ro.

As the previous issues is plenty of interesting articles, well written and appealing to read. Well done!

Felicitations again and best regards,

José Ramón Moreno

Heinz FRIEDBERG, Dietzenbach Germania
HFriedberg@t-online.de
 29 ianuarie 2010, 9:42 AM

Hallo Mr. Dobrescu,

Many thanks for the December 2009 issue of philatelica.ro, arriving a few days ago. Congratulations for the interesting article about the @ symbol. Mit freundlichen Grüßen/Kind regards,

Heinz Friedberg

Cotele francaturilor mecanice pentru utilizatorii instituțiilor financiar-bancare din perioada regatului (1929-1947)

Ing. Mircea PĂTRĂȘCOIU

Analizând amprente de mașinilor de francat mecanic din vechile instituții financiar-bancare, rezultă că în perioada 1929-1947, cunoscută în mecanotelia sub denumirea de *Perioada Regatului*, au funcționat un număr

de 28 astfel de mașini cu multe tipuri de amprente.

Evaluarea cotelor pentru aceste amprente ale mașinilor de francat mecanic s-a făcut preluându-se cotele lor, exprimate în dolari, din lucrarea *The International Postage Meter Stamp Ca-*

talog a cercetătorilor americani Joel A. Hawkins și Richard Stambaugh, apărută în anul 2005, precum și din suplimentul acesteia, elaborat în anul 2008.

Situația privind evaluarea în dolari a acestor amprente o prezint sub formă tabelară, astfel:

Seria poștală	Denumirea instituției financiar-bancare	Localitatea	Simbol catalog	Prețul în US \$
2	Banca de Credit Român	București	A3	5
3	Asigurarea Românească	București	A3	5
5	Banca Moldova S.A.	București	A3	5
7	Societatea Națională de Credit Industrial	București	A3	5
8	Creditul Minier	București	A3	5
9	Banca Românească (Fig. 1 și 2)	București	A3	5
10	Banca Generală a Țării Românești	București	A3	5
12	Banca Comercială Română	București	A1	5, 10, 75, 100 *)
21	Banca Marmorosch Blank & Co.	București	A3	5
24	Banca Comercială Română	București	A3	5
27	Banca Elvețiană de Depozite din România	București	A3	5
32	Banca Chrissoveloni	București	A6	10
44	<i>Albina</i> - Institut de Credit și Economii	București	A1	5, 10, 75, 100 *)
47	Banca Moldova S.A.	Iași	A3	5
51	Banca Națională a României	București	A3	5
56	Banca Centrală Cooperativă	București	A1	5, 10, 75, 100 *)
61	Banca Industrială și Comercială	Piatra-Neamț	A1	5, 10, 75, 100 *)
77	Cassa Generală de Economii	Brașov	A3	5
78	Banca <i>Albina</i>	Sibiu	A3	5
96	<i>Albina</i> - Institut de Credit și Economii	București	A3	5
99	Societatea Bancară Română	București	A3	5
110	Banca Comerțului - Societate Anonimă	Craiova	A3	5, 10, 75, 100 *)
124	Banca Ardeleană (Erdélyi Bank)	Târgu-Mureș	A4	2
134	Societatea de Asigurări <i>Generala</i>	București	A3	5
139	Ministerul Finanțelor	București	A4	2
142	Banca Ardeleană	București	A4	2
150	Banca Românească S.A.	București	A4	2
153	Banca Națională a României	București	A4	2

*) În funcție de valorile privind taxarea poștală în LEI, imprimată pe marca poștală de pe amprentă, cotele sunt astfel: US \$5.00 (1; 2; 4; 5; 6; 7,50; 10 LEI), US \$10.00 (4 LEI), US \$100.00 (3; 20 LEI), US \$75.00 (cu cuvântul *POSTA* scris cu literele distanțate).

Am dorit să redau cotele unor amprente de francaturi mecanice

românești cu scopul de a fi cunoscute de către filателиști în cadrul

schimburilor care se fac între partenerii din cluburile filatelice.

Fig. 1 - Scrisoare recomandată cu francatură mecanică BUCUREȘTI -6 2 33



Fig. 2 - Scrisoare recomandată cu francatură mecanică BUCUREȘTI -8 JUL 41, cenzurată



ing. Mircea PĂTRĂȘCOIU, născut în 1933 la București, licențiat în inginerie minieră (1957). Membru activ al Societății americane de francaturi mecanice - *Meter Stamp Society* (2004), vicepreședinte al Asociației filateliștilor feroviari din România, președinte al comisiei de literatură din cadrul FFR. Expozant cu activitate publicistică filateliceă ce s-a concretizat în șapte lucrări filatelice și peste 280 de articole.
Contact: tel. 0726 563 621



Fig. 7 pag. 18

In memoriam

PAUL POPESCU (1936-2010)

La 6 ianuarie 2010 a încetat din viață la Paris, în urma unei lungi suferințe, un prieten și colaborator al revistei noastre, născut la 24 decembrie 1936 în Ploiești. Licențiat al Facultății de Biologie din București (1960), doctor în științe naturale (genetică) al *Universității Paris XI Orsay* (1971), pionier al citogeneticii animalelor domestice, a desfășurat o prodigioasă activitate profesională în calitate de asistent la *Universitatea București* - Facultatea de Biologie (1961-1964); cercetător științific la departamentul de genetică al *Institutului de Cercetări Zootehnice din București* (1964-1967); cercetător la *Institut National de la Recherche Agronomique - INRA, Jouy-en-Josas, Franța* (1967-1977); este numit

maître de recherche la *INRA* (1977); este numit director de cercetare la *INRA* (1982); director și creator al *Laboratorului de citogenetică* al *INRA* (1977-1993). S-a pensionat în anul 2001, fiind autor a peste 150 de lucrări științifice și a șase cărți. Accesând site-ul <http://www.inra.fr/archives/t5-3Popescu.pdf> găsiți contribuția sa la istoria *INRA*.

A colecționat *România 1859-1947*, în legătură cu care a făcut o serie de cercetări.

Paul era un om deosebit, dotat cu o sensibilitate sufletească și o generozitate ieșite din comun, cu calități de prieten adevărat; întotdeauna emana bună dispoziție în jurul său, era un familist desăvârșit și împreună cu dragostea vieții lui, Ruxandra, forma un



cuplu de invidiat. În prezența lor, departe de țară, prietenii se simțeau la Paris ca într-o familie adevărată de români.

Trecerea în neființă a lui Paul creează un gol imens în inimile celor care l-au știut ca om, l-au apreciat și l-au iubit.

Am mai pierdut un prieten. Toți cei care l-au cunoscut îi vor păstra o vie amintire.

Dumnezeu să-l odihnească în pace!

► schimb filatelic ► cumpărare ► vânzare ► philatelic exchange ► buy ► sell ►

► Cumpăr întreg poștal Ada Kaleh cu ștampila *Ultima zi (last day)*, Titus Orădean, e-mail: t.oradean@upcmail.ro Tel.: 0722.623.779

► Cumpăr piese obliterate BUCURESCI/BUCUREȘTI din perioada 1872-1910, Dan N. Dobrescu, e-mail: dndobrescu_dannd@yahoo.com

► Sell Romania classic lithographed issues (1865-1872). Large vermeil medal FIP, information: <http://www.philatelica.ro/sell.htm>, Dan N. Dobrescu, e-mail: dndobrescu_dannd@yahoo.com

► Buy computer topics, information: http://www.philatelica.ro/my_want_list.htm, Dan N. Dobrescu, e-mail: dndobrescu_dannd@yahoo.com

► I have different mint mini sheets one from Italy (25 euro facial value) and France (25 euro facial value) for years 2003-2008. Would like to ex-

change each for mini-sheets with same value 25 euro and same years from GB, Germany, Switzerl, Jordan, Saudi Arabia and Lebanon.

Contact: basselfali@yahoo.co.uk

► I am used stamps collector from Sri Lanka. I may want more used stamps in your country and w/w to exchange. Firstly you will post me 100 or 200 stamps. After I will post you 100 or 200 stamps. As a good start to our exchange, If you may like We can exchange 100-500 used stamps after with us. Don't hesitate. I'm a very loyal swapper who never stop. I Hope your reply soon.

Samantha Wijavickrama
2A, Dumbara Weda Madura
Kumbiyangoda, Matale 21000
Sri Lanka

Publicitate. Machete și negociere tarife
Advertising. Up-making and
publicity price list

László KÁLLAI

e-mail: laszlo_kallai@yahoo.com

► Minimum charge €4.00. Six times for the price of five. Twelve times for the price of nine. Send text to László KÁLLAI, laszlo_kallai@yahoo.com and payment to Coriolan CHIRICHEȘ, e-mail: c_coriolan@yahoo.com

► Taxa de mică publicitate (schimb filatelic, vânzare - cumpărare) este de 0,20 € pentru fiecare cuvânt, dar nu mai puțin de 4,00 € - 20 de cuvinte. Pentru 6 apariții se plătesc 5 apariții, iar pentru 12 apariții se plătesc 9 apariții. Textul se trimite d-lui László KÁLLAI, (laszlo_kallai@yahoo.com) iar contravaloarea anunțurilor de mică publicitate se achită d-lui Coriolan CHIRICHEȘ, (c_coriolan@yahoo.com).

► Responsabilitatea juridică pentru conținutul articolelor aparține autorilor

► Responsabilitatea pentru conținutul anunțurilor (schimb, vând, cumpăr) revine exclusiv celor care au solicitat apariția lor

► Reproducerea parțială sau integrală a materialelor din revistă este permisă numai cu acordul scris al editorului

► Manuscrisele spre publicare se transmit editorului: dndobrescu_dannd@yahoo.com

philatelica.ro este o marcă înregistrată sub nr. 101604



Tipărit la Director: Coriolan CHIRICHEȘ

Cap limpede: Florin PATAPIE-RAICU

Traduceri: Gilda ROȘCA, Florin PATAPIE-RAICU

Pentru abonamente: c_coriolan@yahoo.com

Format electronic: <http://www.philatelica.ro/revista.html>

romfilatelia[®]

o lume într-un timbru

**ți se deschide
o lume fascinantă**



Maximafilia clujeană în date și documente

Trei filателиști de excepție, un jurist - Ioan Constantinescu, un medic - dr. Petru Pitea și un ofițer de carieră - col. (r) Victor Surdu, ne oferă o lucrare deosebită prin conținut, ilustrație și grafică, intitulată *Maximafilia clujeană în date și documente*.

Lucrarea bilingvă - română și franceză, prefată de dr. Ioan Daniliuc, care a fost o lungă perioadă de timp președinte al Comisiei de maximafilie a FFR și membru al Comisiei de maximafilie a FIP, descrie nașterea și dezvoltarea maximafiliei în arealul clujean. Lucrarea este mai mult decât o carte de specialitate, apropiindu-se prin grafică, ilustrație și reproduceri de un album de artă.

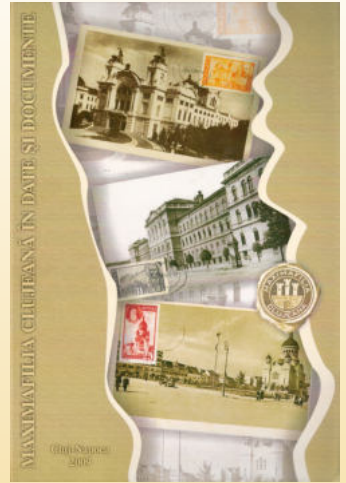
Așa cum se arată în prefață, *lucrarea nu se înscrie în rândul lucrărilor de studiu asupra filateliei sau maximafiliei, ci evocă fapte și oameni a căror activitate a fost dirijată în scopul creării și consolidării filateliei și maximafiliei organizate*.

Întâiul capitol al cărții este dedicat primelor începuturi privind constituirea grupelor de maximafilie din județul Cluj (1969), începând cu gruparea de maximafilie de la Turda și continuând cu secția de maximafilie de la Cluj, ambele reușite fiind un rezultat al recomandării dr-lui

Valeriu S. Neaga - vicepreședinte al AFR, de a se constitui aceste grupe. Al doilea capitol al cărții este dedicat strădaniilor maximafiliștilor clujeni pentru promovarea maximafiliei în țară și în străinătate prin realizarea de ilustrate maxime, de exponate destinate acestei clase, prin participarea la expoziții sau prin organizarea de expoziții dedicate acestei ramuri a filateliei. O listă a maximafiliștilor clujeni exponanți însoțește acest capitol.

Autorii cărții prezintă, în capitolul al treilea, în ordine cronologică, numeroase date și informații despre expozițiile organizate în județul Cluj, despre concursurile realizatorilor de ilustrate maxime, precum și volumele publicate de maximafiliști, nu mai puțin de 14 la număr, dintre care amintim: *Compendiu de Maximafilie* - dr. Petru Pitea (2002), *Ghid de maximafilie* - dr. Ioan Daniliuc (2003), *Maximafilia în România* - dr. Ioan Daniliuc (2008), etc. Un capitol al cărții, susținut de documente inedite, este dedicat amintirilor cu dr. Valeriu S. Neaga, fost președinte al Comisiei de maximafilie a FIP.

Volumul este ilustrat cu fotografii și facsimile ale unor documente. O bibliografie selectivă încheie lucrarea.



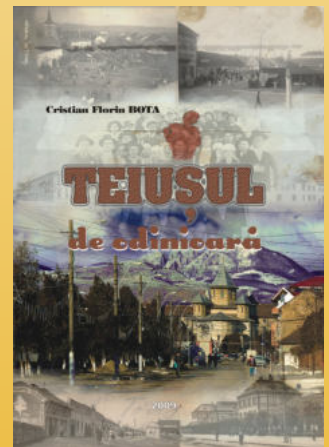
Este meritoriul demersul a trei corifei ai maximafiliei clujene, pe care îi felicităm pentru munca depusă, și care, prin această lucrare, lasă generațiilor viitoare o istorie de 40 de ani a acestei mișcări nobile.

Cartea nu ar fi putut să vadă lumina tiparului fără ajutorul numeroșilor sponsori menționați la finalul său. Cei interesați în această lucrare, tipărită la ROXER GRUP - COLORAMA, Cluj - Napoca 2009, în condiții grafice deosebite, conținând 192 pagini, se pot adresa d-lui Ioan Constantinescu - tel 0744.548.877. (Dan N. Dobrescu)

Teiușul de odinioară - un album pentru viitor

Ideea alcătuirii acestui album, semnat Cristian Florin Bota, cu imagini ale Teiușului de odinioară, s-a născut din dorința de a restitui cititorilor unele aspecte din trecutul localității noastre, ceea ce implică valențe culturale, spirituale și afective. Cunoașterea realităților din istoria unei comunități este o preocupare a civilizației moderne, cu implicații științifice și civice. Aceasta reprezintă un arc peste timp, prin care se întâlnesc trecutul cu prezentul, pentru a putea prefigura mai frumos viitorul - se scrie în preambulul volumului *Teiușul de odinioară*. Lucrarea poate fi tratată și ca un album cu imagini vechi și mai noi din orașul Teiuș, dar și ca o

lucrură de cartofilie. Lucrarea este urmată de o *carte poștală multimedia*, conținând o vedere și un *compact disc*. CD-ul conține peste 500 de imagini: cărți poștale, fotografii de epocă sau fotografii moderne și multe documente interesante. Toate acestea se regăsesc și în volumul omonim, un volum color de o calitate grafică excelentă. De asemenea, întreaga lucrare se poate accesa pe *web site-ul* <http://www.teiუსuideodinioara.ro>. Lucrarea este structurată în două secțiuni: un scurt istoric al localității și imagini reprezentative pentru trecutul și prezentul Teiușului. Lucrarea este multilingvă: română, engleză, franceză, germană,



olandeză și maghiară. (kl)