



philatelica.ro

editor-fondator: DAN N. DOBRESU

redactor-șef: LÁSZLÓ KÁLLAI

Eseuri *Ferdinand bust mic cu valori nominale mari* pagina 14 ✓ **Interviu incomod cu**

Ultimul Mohican

pagina 2-5 ✓

Completări la catalogul de timbre fiscale

pagina 20-25 ✓

Inventatoare faimoase Famous scientists (II)

pagina 26 ✓

Inventatoare faimoase (III) - Hedy Lamarr

pagina 28-29 ✓

O premieră la Iași: Prima zi a unei emisiuni poștale

pagina 30-31 ✓

Rute poștale ale corespondenței externe românești cu țările neutre și Aliate, în anii Primului Război Mondial (1914-1919) - III

pagina 6 ✓



Carte poștală militară românească folosită de unul dintre membrii Misiunii Militare Berthelot pentru corespondența sa cu Franța, 1917 / Romanian military postal card used by one of the members of the Berthelot Military Mission for his correspondence with France, 1917

A donation ... interested

Călin MARINESCU, engineer

About Constantin Moroiu, as a philatelist, many times it has been written. His merit in the development of philately's beginnings in Romania is unquestionable. But this merit is shadowed by the attempt to accredit some imaginary stamps, as being the first Romanian postage stamps.

In the catalogue published by himself in the year 1886¹, the first Romanian postage stamps catalogue, C. M. Moroiu catalogued a non-existing issue of stamps made of four values - 15, 45, 90 and 135 Parale - from the year 1852, an issue which never existed in reality. Its purpose was to add value to this issue as a great rarity and to thus obtain considerable income.

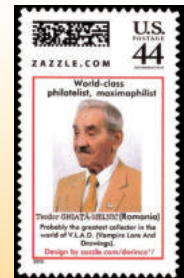
Again in the spirit of accreditation of stamps imagined by himself, in the year 1888 he made a donation to the Romanian Post, specifically to the General Direction of Posts and Telegraphs, a donation comprising a number of 17 pieces, of which five imaginary stamps. It is imperative to keep in mind that at that time, 30 years after the first Moldavian postage stamps were put into circulation, even within the Romanian Post there was no known information about the first Romanian postage stamps put into circulation. Regarding the donation from the year 1888, details can be found in the blue area (see page 1), where an advert published in *The Official Journal of Romania*² is reproduced

continued on page 1

¹ Arc. Gabriel Sassower, *C.M. Moroiu Catalogue*, Filatelia magazine, Bucharest, no. 1/1994

² The Official Journal of Romania, no. 200/10/22 December 1888, pag. 4619

in memoriam



Seniorul Teodor MELNIC - GHIAȚĂ (20 august 1925 - 3 ianuarie 2017), ultimul veteran care a fost în anul 1958 membru fondator al Asociației Filateliștilor din România și a participat la expoziția *Centenarul mărcii poștale românești 1958*, s-a mutat la cele veșnice.

continuare la pag. 1



SMARANDA BRĂESCU

Realizare: Grupa de Maximafilie a A.F.B.

C.p.i. - FULL COLOR București 2016.

M.p. 4,50 L - *la românească.*

Obliterare - Ș.P.Z. - București, 22.06.2016.



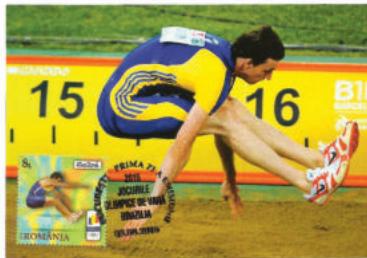
G-ral ALEXANDRU AVERESCU

Realizare: Grupa de Maximafilie a A.F.B.

C.p.i. - FULL COLOR București 2016

M.p. 1 L - *In memoriam, Eroii neamului - 2014.*

Obliterare: ștampila ocazională *EXPOZIȚIA FILATELICĂ / CENTENARUL INTRĂRII ROMÂNIEI / ÎN RĂZBOIUL / PENTRU ÎNTREGIRE / 1916 - 2016,* 09.09.2016, 014880 BUCUREȘTI 63.



DISCIPLINE SPORTIVE LA OLIMPIADA DE LA RIO:

SCRIMĂ, ATLETISM, JUDO, TIR

Realizare: Grupa de Maximafilie a A.F.B.

C.p.i. - FULL COLOR București 2016.

M.p. emisinea *J.O. de vară - Brazilia.*

Obliterare - Ș.P.Z. - București, 05.08.2016.

STUDII FILATELICE BRAȘOVENE, nr. 3(40)/2016, revistă bilingvă (română-engleză) a Asociației Filateliștilor din Brașov. Din sumar: *Lagăre și detașamente de muncă pentru prizonierii români în Țările Puterilor Centrale (1916-1918) - III* (Dan Grecu); *Machete, pro-*

iecte, modele și probe pentru timbrele românești - XXI (Victor Iordache); *Oficii poștale auxiliare și centrele poștale M.V.i.R - I* (George Morărel); *Piese interesante vândute la licitația nr. 34 a firmei Cristoph Gärtner - Germania, 14 iunie 2016.* (Nicolae Salade)

In memoriam
Teodor MELNIC-GHIAȚĂ (1925-2017)

urmare de pe coperta 1

În anul 1958 a făcut parte din Comitetul de inițiativă pentru înființarea Asociației Filateliștilor din România (AFR), numărându-se printre cei care au semnat actul de constituire a AFR-ului în vara anului 1958. A făcut parte din organele de conducere ale AFR în toată perioada 1958-2008. La începutul anului 1990 a făcut parte din Comitetul de inițiativă de creare a Federației Filatelice Române - FFR, Clubul Filatelic Independent Nicolae Bălcescu fiind membru fondator al FFR. Între anii 1966-1989 a fost președintele unuia dintre cele mai mari cercuri filatelice din București - „30 Decembrie” - cu 3.000 de membri în anul 1989, iar apoi a continuatorului acestuia între anii 1990-2008 a Clubului Filatelic Independent Nicolae Bălcescu. În perioada 1958-2008 a participat la peste 65 de expoziții interne și internaționale la care a primit numeroase medalii de aur, vermeil mare, vermeil, argint, etc. Și a fost membru de juri la 23 de expoziții naționale, interjudețene și locale.

Dumnezeu să-l odihnească în pace în veșnicia Sa!

(ing. Călin MARINESCU)



In memoriam
Comandor (r) Ioan LEFTER (1928-2017)

Timpul n-a mai avut răbdare. Două trei zile, atât ar fi trebuit să mai aștepte pentru a serba a 89 zi de naștere și imediat apoi, ziua onomastică. Pe gerul cumplit al Bobotezii ne-a părăsit Ioan Lefter iar sufletul său s-a înălțat spre înălțurile de unde comandorul ne-a privit de atâtea ori în tinerețe. Pasionat filatelist, aviatorul Ioan Lefter a adunat între file de clasor mărci legate de prima sa pasiune - zborul. A fost unul din membri fondatori ai Comisiei de Aerofilatelie a FFR, participând ca și expozant în cadrul multor ediții ale AEROMFILA. A fost un coleg și prieten deosebit, pe care l-am avut alături până în ultimele clipe. Optimismul, liniștea, bunătatea lui ne vor lipsi de acum încolo.

(Marius MUNTEAN)



A donation ... interested

following on cover 1

by the General Director at that time of the General Direction of Posts and Telegraphs, Mihail Șuțu.

Interesting in this case is the mention that „every stamp was sceptered with the General Director's signature”, which shows the importance attributed to the event by the General Director of the General Direction of Posts and Telegraphs. This involvement seems to at-

test the implication of another General Director of the General Direction of Posts and Telegraphs, respectively August Gorjan, again in an event connected to postage stamps and specifically the re-impressions from the year 1891 which carry his name³.

After almost 130 years from this event, we can ask the question: where are the postage stamps from the Moroiu donation today?

³ Av. Mircea Stănculescu, *O descoperire epocală* („An epochal discovery”), Filatelia magazine, Bucharest, no. 12/1997

General Direction of Telegraphs and Posts

Mr. C.M. Moroiu, retired Captain, had the pleasure to offer to this Direction a picture bearing 17 affixed old postage stamps, which were circulated in Moldova between 1852 and 1861, so that:

- 1 stamp of 15 parale, issued in 1852
- 2 stamps of 45 parale, issued in 1852
- 1 stamp of 90 parale, issued in 1852
- 1 stamp of 135 parale, issued in 1852
- 2 stamps of 27 parale, issued in 1856
- 1 stamp of 54 parale, issued in 1856
- 1 stamp of 81 parale, issued in 1856
- 1 stamp of 108 parale, issued in 1856

- 2 stamps of 5 parale, issued in 1858-61
- 2 stamps of 40 parale, issued in 1858-61
- 1 stamp of 80 parale, issued in 1858-61
- 2 postmarks applied with the inscription „franco” which were in use from 1852 -1860.

These stamps presenting an historic interest especially for the postal service, on one side, benefited each by the signature of the General Manager under the initials M.S.C. - they were deposited, for being preserved, in the building of the central post office, and on the other side, Mr. Retired Captain C.M. Moroiu expresses his special thanks for this precious offer.

Interviu incomod cu *Ultimul Mohican* *

Interlocutorul meu este dl Teodor Melnic Ghiată, membru de onoare al FFR, aflat în pragul vârstei de 85 ani și pe care la Congresul din 2009 l-am propus - fără succes - pentru demnitatea lui și a noastră de *președinte de onoare*. Student al Școlii Superioare de Cadre a Mișcării Sindicale (1956-1958), al treilea absolvent din promoția sa. A ajuns tăbăcar cu ștaif, recepționar de piei în străinătate între 1961 și 1985, în Finlanda, Italia, Elveția, Pakistan, China, Bangladesh, Spania, Mongolia, etc. După un diagnostic, ar fi (fost) cel mai mare securist dintre filателиști sau cel mai mare filatelist dintre securiști. După dânsul - vom vedea. După alții - potopul ...

Dacă e să-i evaluez numele, întredederea noastră ¹ ar trebui să fie cel puțin reconfortantă: un pic de ghiată, în noianul ăsta de caniculă și călduri din cap până-n tălpi, nu strică.

LI: Așadar, domnule Teodor Melnic, de ce și Ghiată?

TMG: Cu numele de Ghiată m-am născut. Era numele purtat și de mama mea și toți eram descendenți din familia pictorului Dumitru Ghiată. Când aveam trei ani, mama s-a prăpădit, iar părinții mei adoptivi mi-au oferit numele lor: Melnic.

LI: În fine, e treaba dumneavoastră. Cu toate că tare mult aș fi dorit să știu care dintre acestea este numele de botez, care vă e numele de familie și care-i numele de serviciu?

TMG: Cum adică?

LI: Circulă cam de multșor o vorbă prin *târg* cum că ați fi (fost) cel mai mare filatelist dintre securiști sau cel mai mare securist dintre filателиști. Dar vom avea timp să discutăm și chestiunea asta.

TMG: Care chestiune, domnule, care chestiune?

LI: Ușurel, toate la timpul lor. Vreau să știu, de la bun început, dacă acceptați să-mi răspundeți la toate întrebările?

TMG: Atunci te întreb și eu: ăsta e un interviu sau un interogatoriu?

LI: Interviu, firește. Altfel, v-aș fi prevenit că aveți dreptul să nu

scoateți nici o vorbă, dar și că tot ce veți spune se poate îndrepta împotriva dumneavoastră.

TMG: Și dumneata ce vrei?

LI: Să vorbești desigur. Și să-mi promiteți că nu vor rămâne întrebări fără răspuns. Promiteți?

TMG: S-a făcut.

LI: De vreo patruzeci de ani vă tot văd învârtindu-vă printre filателиști. Cu ce treburi domnule Melnic?

TMG: Filatelice, nu se vede?!

LI: Se vede, se vede, dar se și aude. Că gura lumii ...

TMG: Și să știi că greșești când te referi la patruzeci de ani.

LI: Dar câți?

TMG: Dacă mă gândesc bine, sunt vreo optzeci, dacă nu chiar optzeci și unu.

LI: D-le Melnic. alunecăm spre veșnica dilemă: cine a fost întâi, oul sau găina? Și mă tentați să vă întreb: în filatelie, dumneavoastră sau filatelie românească?

TMG: Depinde din ce unghi privești.

LI: Adică?

TMG: Dacă ieși ca punct de reper momentul emiterii primului timbru românesc, în 1858 și cel al "emiterii" mele, în 1925, socoteala este simplă, "Capul de bour" are întâietate.

LI: Cu filatelie când ați dat ochii?

TMG: Să tot fi avut vreo 4-5 ani. Bunicul, Iordan Jianu, era învățător

în comuna Pleașa, jud. Prahova. Adesea asistam la discuțiile pe care bunicul le avea cu fratele său, preot în comună. Bunicul avea, așa, o cutie de lemn, ca o casetă, ferecată, iar când venea frate-său, bunicul deschidea caseta, scotea dinăuntru niște scrisori vechi, cu sigiliile de ceară, le cercetau, am aflat că erau de carantină, ei se disputau asupra autenticității documentelor, dar mie nu-mi dădeau voie nici măcar să pun mâna pe ele. Mai târziu mi-am dat seama că erau scrisori prefilatelice.

LI: Și filatelie când s-a lipit de dumneata?

TMG: Păi, prin anii 1944-45, adunam facturile firmei la care lucram și pe care erau înșirate cotoarele timbrelor fiscale de diferite valori.

LI: Aoleu, domnule Melnic, ce faceți, răsturnați calendarul: nu Ambruș e primul "fiscalist" de la noi?

TMG: De colecționat timbrele poștale am început, așa, prin 1949.

LI: Colecționat serios sau de *du-minică*?

TMG: Serios, *boala* asta m-a prins în 1950, după expoziția filatelică din acel an, când am reușit să cumpăr emisiunile apărute între 1945 și 1949.

LI: Expoziția din 1950?

TMG: A fost prima expoziție națională după instalarea republicii. Unicul expozant era ▶▶▶

* **Interviu a fost realizat de av. Leon Iancovici în august 2010, remis redacției și nu a fost publicat până în prezent.** (nota red.)

¹ Începuturile realizării acestui interviu, încredințat mie de Dan Dobrescu, editorul fondator al revistei philatelica.ro pentru omagierea a 85 de ani de existență planetară a lui Melnic, se pierd în timp, în vara toridă a anului 2010, într-un tren "particular", cu care călătoream uneori împreună cu TMG, revenind acasă de la Brașov, de la vestitele târguri filatelice internaționale. Melnic a fost un împătimit și un nelipsit, până în ultimele zile ale vieții lui. În acompaniamentul sonor al roților de tren, interlocutorul meu își depăna firul vieții filatelice. Când am ajuns la București - stația de destinație a călătoriei noastre de atunci, dar și a popasului său pe acest pământ

până de curând, în anul 2017 - ne-am dat seama că demersul meu de a scotoci în cotoanele vieții sale era aproape nesemnificativ, față de vastitatea amintirilor. A continuat în zilele, în săptămânile următoare și de fiecare dată îmi prezenta dovezi publicate în presa vremurilor al căror colb îl deranjam. Ultimul document probator a fost carnetul de membru de partid. Nimic din ceace am scris nu este lipsit de suport documentar, doar supozițiile îi aparțin întru totul și a plecat cu ele pe vecie. În final, la vremea aceea, redacția a reținut interviul consemnat de mine, devenind până azi manuscris de sertar, dar a pus în pagină destăinuirea nemilociată scrisă de Melnic. Recunosc, m-am abătut în finalul articolului meu de la condiția de jurnalist, redevenind, doar pentru o secundă galactică avocat al împricinatului. Melnic să mă judece ...

Poșta Română, cu emisiunile apărute după 23 august 1944 (timbre, FDC-uri, pliante, reviste).

LI: Din moment ce îmi vorbiți despre expoziția din '950, nu erăți un singuratic în filatelie, nu?

TMG: Sigur că nu. În București nu-mi amintesc să fi existat la acea vreme vreun cerc, dar funcționau deja câteva cercuri filatelice în țară, la Timișoara, la Reșița, la Mediaș și pe unde au mai fost.

LI: Dumneavoastră din care cerc făceați parte?

TMG: În 1956 am aderat la cercul filatelic din Ministerul Industriei Ușoare.

LI: Vă mai amintiți cum a decurs "aderarea"?

TMG: Eu lucram în Industria Ușoară, eram tăbăcar și așa am avut șansa de a-l întâlni pe inginerul Nicolae Tripcovici, care lucra în minister.

LI: Greșesc dacă afirm că primul dumneavoastră mentor a fost Nicolae Tripcovici?

TMG: La vremea când l-am cunoscut Tripcovici era deja un experimentat colecționar.

LI: Cercul de la MIU era singurul din București?

TMG: Nicidecum. În vremea aceea, vorbesc de anul 1956, cred că funcționau deja cercul armatei (C.C.A.), cercul Mediciei, poate și altele. Eu, spre exemplu, am inițiat organizarea unui cerc filatelic pe lângă Clubul Lucrătorilor din Consiliul Central al Sindicatelor din România. Aici s-a desfășurat, la începutul anului 1958, una din ședințele comitetului de organizare a "Centenarului Mărcii Poștale Românești", fiind prezentat un film al Expoziției filatelice "Praga 1956". Tot aici s-a confirmat comitetul de organizare al Expoziției "București 1958" și juriul acesteia.

LI: Dumneavoastră ce rol ați avut la expoziție?

TMG: Secretar al juriului.

LI: Înseamnă că ați trecut în revistă, din postura de oficial, toate exponatele. Mai păstrați amintiri?

TMG: Desigur. Expoziția a fost deschisă la parterul Palatului Poștelor din București, astăzi sediul Muzeului Național de Istorie și al Muzeului Național Filatelic. A fost o avant-premieră a expoziției naționale "Centenarul Mărcii Poștale Românești" din noiembrie 1958.

LI: Aveți amintiri de la "Centenar"?

TMG: Am fost deja expozant. Exponatul meu s-a intitulat "Federația Sindicală Mondială și sindicatele din R.P.R.". Am primit doar *Certificat de participare*, dar mă fălesc cu el. Și mai ales, mă mândresc că în competiție figuram alături de *granzii* epocii.

LI: Există, în acei ani, un cerc filatelic al Bucureștilui?

TMG: Bineînțeles, eu l-am frecventat între anii 1956-1958. Cercul filatelic București era găzduit de Casa de Cultură a Sindicatelor.

LI: Ce amintiri vă leagă, în principal, de acest cerc?

TMG: Aici s-au dezbătut problemele viitoarei Asociații a Filateliștilor din România (AFR).

LI: Și ce finalitate au avut dezbaterile?

TMG: S-a hotărât înființarea AFR, ca organ central. Iar în luna iulie 1958, un grup de 14 a semnat actul de constituire.

LI: Merită să îi amintim pe cei dintâi.

TMG: Prof. Gheorghe Dima, Radu Emil, Sergiu

Rașeev, Prof. M. Ghermănescu, în fine, mai mulți.

LI: Și Teodor Melnic?

TMG: Ei, bine, da, semnătura lui Teodor Melnic figurează printre cele 14 semnături.

LI: Cu mărturisirea asta, domnule Melnic, înseamnă că se închide cercul și putem rezolva dilema cu oul și găina în filatelie. Așadar, domnule, domnilor, să ne fie clar: întâi a fost Melnic, deopotrivă colecționar și activist filatelic, pe semnătura căruia s-a "născut" AFR, și abia după aceea - acum 52 de ani - a apărut AFR (predecesorul FFR de astăzi) ca primă structură centrală a filateliei românești.

TMG: Au fost 14, mai trăiesc 3, Melnic este unul din părinții în viață, la fel și Emil Radu, care trăiește la București și Sergiu Rașeev, în Franța.

LI: Să mergem mai departe. Ce a urmat?

TMG: Muncă, dar ce vremuri, domnule, ce vremuri.

LI: Erau vremurile în care partidul era totul în tot și în toate. Era și în AFR, nu-i așa?

TMG: Desigur, nu se putea altfel.

LI: Ce vă spun aceste nume, la momentul constituirii AFR: profesorii M. Ghermănescu și S. Rașeev, inginerul Mișu Herșcovici, precum și Soare Ion, Radu Emil, Melnic Teodor?

TMG: Sunt membrii primei grupe de partid din AFR care, în ședința din 30 iunie 1958, au pus bazele structurii organizatorice a asociației centrale.

LI: Tot atunci a fost ales primul secretar al grupeii. Prof. Ralescu l-a propus pe Teodor Melnic. Cum a decurs votul?

TMG: Ales în unanimitate.

LI: Documentele atestă că discuții furtivoase a prieluit alegerea comitetului executiv.

TMG: Exact. Eu l-am propus ca președinte pe Ștefan Milcu; vicepreședinți urmau să fie Gheorghe Dima, Cornelia Mateescu, Sergiu Rașeev, iar ca secretari Laurențiu Botez, Constantin Silvestru, M. Ghermănescu și subsemnatul. Prof. Ghermănescu, foarte combativ, nu a agreat propunerile privind pe Milcu, Mateescu, Botez și Dima, considerând că aceștia nu au avut nici un aport în organizarea asociației. Până la urmă, președinte al comitetului executiv a fost ales, în unanimitate Ștefan Milcu, secondat de vicepreședinții Cornelia Mateescu și prof. Antoniu, precum și de secretarii Ștefan Ralescu, Laurențiu Botez și ing. Nicolae Tripcovici.

LI: Tot atunci au fost alcătuite și comisiile asociației.

TMG: Patru la număr. La "Organizatoric" au fost repartizați ing. Mișu Herșcovici, ing. Mihai Popovici și Radu Emil. Comisia de tineret era alcătuită din trei ingineri: Titus Orădean, Dumitru Pisoschi și Vsevolod Surjicov. De "Studii și documentare" urmau să se ocupe Constantin Silvestri, ing. Ilie Demetrescu, Octav Luchide, Soare Ion și Mircea Anghelescu, actorul. Subsemnatul ocupam primul loc la "Comisia de disciplină", urmat de ing. Gheorghe Dima și dr. Simic Pavel.

LI: Revista "Filatelic", în primul număr pe anul 1959, aduce în prim-plan constituirea, la fabrica "Kirov" din București a unui nou cerc filatelic.

TMG: A fost condus de mine, ocazie cu care am

organizat și una din primele expoziții filatelice din întreprinderi.

LI: Nici nu știu cum este mai nimerit să întreb: cât timp v-ați menținut sau ați fost menținut în organele centrale alese ale AFR și FFR?

TMG: De la constituire, din 1958 și până în 1996.

LI: Se pare că în toată acea perioadă, dar și până în prezent, nu ați fost unul din cei mai comози activiști.

TMG: Așa și este. Să vă dau un exemplu: în ziua de 17 decembrie 1972 s-au desfășurat lucrările Conferinței pe țară a AFR. În saloanele sediului Central AFR era adunată lume multă și bună de pe firmamentul poștei, al organizațiilor filatelice și al comerțului filatelic de stat.

LI: Adică, pe atunci, Poșta, AFR-ul și Comerțul filatelic se aveau altfel decât șoarecele și pisica?

TMG: Stai să vezi. Lucrările conferinței naționale, a treia în succesiunea lor, erau conduse de un prezidiu format din D. Popadiuc, director general al Poștelor; C. Smirnov, președintele AFR; I. Roth din partea comisiei de cenzori, D. Rașeev, președintele filialei AFR București și I. Micsa, nu știu din partea cui era. În sală a fost remarcată și prezența generalui-maior în rezervă Constantin Doncea, care îndeplinea la acea dată funcția de consilier la Consiliul de Miniștri.

LI: Oamenii, nu glumă... Înseamnă că și problemele supuse dezbaterii erau pe măsură, nu?

TMG: Bineînțeles. Eram nerăbdători să dezbaterem darea de seamă asupra activității, raportul comisiei de cenzori, raportul asupra bugetului, dar și să alegem noul Consiliu Central al AFR.

LI: Bănuiesc că totul s-a desfășurat cu ușile închise, ferecate bine să nu pătrundă nici musca.

TMG: Da de unde! Peste tot erau reporteri ai radioului, televiziunii, ziariști din presa scrisă.

LI: În cazul ăsta, miroase a discursuri stereotipe, cu realizări mărețe ridicate în slăvi și jurăminte fierbinți de a susține dinamismul educativ al pasiunii comune - filatelia pusă în slujba socialismului, păcii și colaborării spirituale.

TMG: Ai dreptate, dar numai parțial. Jocurile erau făcute: înaintea începerii discuțiilor, președintele AFR, C. Smirnov, a recomandat ca vorbitorii să trateze problemele obiectiv.

LI: Adică, lăsați lozincile, dați totul pe față?

TMG: Poate fi înțeles și așa. Discuțiile au început calm prin cuvântul lui C. Florea din București. Filatelia este un act de cultură. L-a urmat la cuvânt T. Crișan din Cluj, care scoate în evidență ajutorul tovarășesc, constând în suma de 500 lei, primit din partea Filialei Argeș în achiziționarea noului sediu. Ion Șahinian din Rm. Vâlcea confirmă că nu numai emisiunile bilingve, în română și maghiară, transmise de radioul din Cluj pot scoate filatelia din anonim, ci și cățiva vâlceni dedicați pasiunii comune.

LI: Până acum e bine: tra-la-la și bla-bla-bla.

TMG: Da, dar deodată, în plin extaz, D. Rașeev, președintele filialei bucureștene, lansează bomba: "AFR-ul funcționează după un sistem depășit, trebuie întreprins ceva". Demersul este continuat de L. Macsoda din Focșani: "Sarcina conferinței a III-a este de a

revizui rolul timbrului românesc".

LI: Și secretarul de partid, tovarășul Melnic, nu a luat atitudine față de refractari?

TMG: A luat atitudine, cum să nu ia?! Să vezi cum a consemnat presa de partid a vremii: "Cuvântul lui Th. Melnic - București a împurpurat atmosfera sugerând asistenței estinctoare și pompieri".

LI: Devine interesant. Și în continuare?

TMG: "Relievez aici atitudinea conservatoare a unor tovarăși din conducerea AFR."

LI: Incendiar, într-adevăr, dar cu o floare ...

TMG: Așa a fost doar începutul, fiindcă am continuat, mitraliind pe toată lumea. Am dat în AFR: "Sistemul de întocmire a dării de seamă a fost defectuos." Am dat în Poșta: "Tripcovici și Orădean care sunt membri în Comisia Filatelică, se vaită că nu sunt ascultați". Am dat în comerțul filatelic de stat: "Să se înființeze comisii de control obștesc al comerțului filatelic de stat".

LI: Presimt că vine senzaționalul ...

TMG: Am dat în partid: "Se pune prea mult accentul pe caracterul festiv al manifestărilor filatelice (se fac cheltuieli neeconomice)".

LI: Război total, adică. Melnic contra restul lumii. Lasă-mă să cred că știu ce a urmat: te-au dat afară din partid.

TMG: Nu.

LI: Te-au îndepărtat din AFR.

TMG: Ba.

LI: Ți-au dat măcar un vot de blam cu avertisment.

TMG: Nicidecum.

LI: S-a atins cineva de dumneata?

TMG: Nimeni.

LI: În acest caz, mai că-mi vine, să-i dau crezare doctorului care susține că ești sau, mă rog, că ai fost securist, ce zici?!

TMG: Din nou te întreb, maestre: mă supui la un interogatoriu sau ...

LI: Un interviu, nimic mai mult. Și nici nu trebuie să-mi răspunzi chiar acum la chestiune. Mai avem timp.

TMG: Atunci, să știi că bătălia cu ăștia din filatelia românească ...

LI: Cu haiducii, pesemne.

TMG: Numește-i cum vrei, mi-e totuna. Așadar, bătălia nu am abandonat-o, am dus-o și înainte și după 1989, o continui și în prezent.

LI: Dovezi, nu vorbe.

TMG: Poftim dovezi. La Conferința pe țară a filateliștilor, din anul 1977, l-am contrazis pe Virgil Șchiopârlan, fostul director general adjunct al Ministerului Transporturilor și Telecomunicațiilor, care afirma, evident eronat, că nu s-a reușit nimic în filatelia românească până atunci. Și eu, și Barbu Popescu, și Gheorghe Cserni, poate și alții, l-am contrazis pe directorul general, spunându-i că filatelia nu începe cu noua conducere impusă, Danciu-Turbatu, pe care nu o recunoșteam. Șchiopârlan ne-a luat dreptul la cuvânt, dar pe mine nu a reușit să mă împiedice.

LI: Am surprins acest moment în documentarea



pe care am realizat-o înainte de a începe discuția cu dumneata. Kiriac Dragomir, un alt colos al filateliei românești, căruia îi interzisese abuziv accesul la conferința națională, dar care reușise totuși să se strecoare în sală, scria mult mai târziu, prin 1990 în revista "Filatelia" despre acest moment: "*Li s-a rețezat cuvântul de către V. Șchiopârlan, lăsându-l să vorbească, peste 5 minute, numai pe Melnic, care s-a recomandat "tăbăcar", președinte al Cercului "30 Decembrie" și activist de partid, ultimul atribut reducându-l la tăcere pe Șchiopârlan*". Același Kiriac Dragomir care, după întâmplarea cu pricina, declara: "*(...) am rămas cu părerea că, de atunci, s-a îngropat gloria filateliei românești*".

TMG: Mai vrei și alte dovezi? La Congresul FFR de sâmbătă, 4 iunie 1994, un surogat în stil "Pupat Piața Independenței", dominat - vorba lui Silviu Dragomir - de "*minciunile oficialilor și superficialitatea delegaților*", am "*condamnat mafia din conducerea FFR*".

LI: Bravo, domnule Melnic! Dărz nevoie mare, dar și mafiot, pentru că la acea vreme încă mai făceai parte din staff. Cătuți te-au dat afară dintre ei?

TMG: Nu, nu s-au atins de mine.

LI: Mai adăugăm o bilă albă la confirmarea poziției doctorului, de acord? *Serviciile, bată-le vina ...*

TMG: Nu răspund la provocări. Dar îți dau o dovadă că am dus mai departe bătălia. Iată, maestre, ce scria același Silviu Dragomir în rubrica permanentă din "Cotidianul" prin 2004: "*La ultima ședință a conducerii FFR, criptocomuniștii au încercat să-i creeze șefului lor, A. Dârnă, un post de "director" pentru a stăpâni mai lesne FFR, precum și pentru a-i plăti corespunzător serviciile aduse clanului (...). Strategia a eșuat prin atitudinea fermă și statutară a domnilor Teodor Melnic și Mihai Ceuca*".

LI: Și ce-i cu asta?

TMG: Cum ce e?! Păi, te faci că nu știi cine era Dârnă? Era fostul stenodactilograf al lui Ceaușescu. Crezi că era în grad mai mic de general de Securitate? Iar eu, dacă aș fi fost securist, l-aș mai fi atacat, și încă în public? L-aș mai fi împiedicat să accedă în structuri? Vorba aia, corb la corb nu-și scoate ochii. Așa că pune o bilă neagră la aberația doctorului.

LI: Domnule Melnic, eu l-am cunoscut pe Dârnă acum vreo 45 de ani, când era elev la Școala tehnică de stenodactilografie și secretariat de prin Lacul Tei. Eram vreo câțiva care învățam esperanto de la Ștefan Tudor din Băilești, printre care și el, și mulți alți "studenți" la "litere abreviate". Drumurile noastre s-au intersectat atunci nu mai mult de trei luni, după care au devenit paralele: eu am plecat la Drept, el a rămas la ale lui, la Steno adică. Peste alți vreo douăzeci de ani, când eram nelipsit de la întrunirile cercu-

lui filatelic din "Dorobanți" colț cu "Ștefan cel Mare", au apărut două personaje de la Comitetul central, chiar de la Cabinetul I: Iamandi, despre care se spunea că ar fi fost chiar șeful cancelariei lui Ceaușescu și Dârnă, stenograful personal al aceleiași demnitar. Stau și mă gândesc că, dacă Dârnă era general, Iamandi nu putea fi mai mic în grad. Amândoi aveau atribuții în conducerea filialei București, parcă Iamandi ajunsese chiar și președinte. În văzul lumii se aveau ca șoarecele cu pisica. Se discreditau, se bârfeau, se atacau, ieșeau scânteii, nu alta ... Dar, în fond, ce importanță are ce cred eu sau ce spun unii și alții? Important e să iasă bine interviul. Hai să vorbim despre expoziții, de acord?

TMG: Desigur. Nu știi dacă am numărat bine, adică dacă n-am pierdut ceva pe drum, dar din socotelile mele reiese că, de la "București 1958" și până în anul 2008, am participat la peste 65 de expoziții interne și internaționale, la care am primit 5 Aur, 7 Vermeil Mare, 9 Vermeil, 10 Argint Mare, 15 Argint, 8 Bronz-argintat, 11 Bronz; iar la 9 expoziții am participat în afara concursului ca membru de juriu. Dacă mă întrebați care este trofeul de suflet, ei bine, este "Platul de argint" obținut acum 45 de ani, la o expoziție filatelică internațională organizată la Torino, pe tema rezistenței antifasciste.

LI: Dacă am ajuns să vorbim despre lucruri de suflet, puteți enumera cinci personalități din filatelia românească pe care le aveți la suflet?

TMG: După Kiriac Dragomir, dr. ing. Marcel Șapira a fost cel mai prolific autor de studii filatelice publicate. Dintre personalitățile de seamă din conducerea AFR, menționez pe ing. Ion Antoniu - nu numai ca membru al organelor de conducere dar și ca expozant și membru de juriu; alături de ing. Nicolae Tripcovici și Vsevolod Surjicov, cel care a preluat de la mine activitatea cu tineretul.

LI: Domnule Teodor Melnic Ghiță, sau cum vă veți numi cu adevărat, până acum mi-ați răspuns la toate întrebările, inofensive cum au fost ele. Mergeți mai departe sau vă opriți înaintea ultimei?

TMG: Merg mai departe.

LI: Ei bine, cine sunteți dumneavoastră: cel mai mare securist dintre filateliști sau cel mai mare filatelist dintre securiști? Vreau un răspuns sincer și fără ocolisuri.

TMG: Maestre, îl veți avea, așa cum ați cerut. La 85 de ani nu mai am nimic de pierdut. M-am hotărât așa dar să vă mărturisesc adevărul: *sunt membru al Partidului Comunist din anul 1953. Numărul carnetului meu de membru este 0395621. Iată-! Este notoriu că Ceaușescu a dat un ordin pe care nimeni nu a avut curajul să-l încalce: Securității îi era interzis să racoleze membrii ai partidului comunist². Asta e răspunsul meu! Și asta este dovada supremă!*

LI: Punct și de la capăt. Fiindcă pentru mine, astăzi te-ai născut a doua oară ...

TMG: Este că nu mai sunt interesant?

A consemnat av. Leon IANCOVICI, AIJP

² Susținerea lui Teodor Melnic Ghiță a fost recent confirmată public de General (r) Aurel Rogoian, care în anul 1989 îndeplinea funcția de șef de cabinet al Generalului Iulian Vlad: "*Membrilor de partid nu li se atribuia calitatea de "informator", "colaborator" etc.*" Cf. Aurel Rogoian, în Alex Mihai Stoensescu, *Interviuri după revoluție - mărturii senzaționale despre evenimintele din decembrie 1989*, Ed. Orizonturi, 2016, p. 193

Rute poștale ale corespondenței externe românești cu țările neutre și Aliate, în anii Primului Război Mondial (1914-1919) - III -

dr Dan Simion GRECU, MD

B1c: Septembrie - noiembrie 1918 (Perioada III): corespondența dintre Elveția (similar celorlalte state neutre) și România ocupată de germani (M.V.i.R) a fost permisă începând cu luna septembrie 1919, cu aceeași ocazie fiind deschisă și comunicarea Elveției cu România neocupată (Moldova) prin intermediul Bucureștiului. Această situație a durat foarte puțin, la scurt timp s-a deschis traficul poștal *direct* dintre Moldova și Elveția (10.10.1918), cu cenzura română la Iași și eventual cea austriacă la Feldkirch.

B1d: Ianuarie - august 1919 (Perioada IV): corespondența pe ruta sudică, în subperioada ianuarie - mai 1919 se cunoaște doar pe relația CH-RO (vezi Fig. 27, cu cenzură italiană în Milano), iar între lunile iunie - august 1919 corespondența pe ambele direcții (FR-RO sau RO-FR) pare a fi supusă în exclusivitate cenzurii române din București, vezi Fig. 28.

B2. Corespondența cu Franța este și ea foarte frecventă datorită relațiilor personale, culturale și economice stabile între cele două țări. Franța a fost de partea Aliaților pe întreaga durată a războiului și a avut un sistem propriu de cenzură (vezi Partea I-a a articolului).

Postal routes of Romanian foreign mail with neutral and Allied countries, during the WWI (1914-1919) - III -

B1c: September - November (Period III): the mail between Switzerland (as for the other neutral countries) and the occupied Romania by Germans (M.V.i.R) was allowed beginning with September 1919, on the same occasion being started also Switzerland's communication with the unoccupied Romania (Moldova) through Bucharest. This situation took a very short period of time, immediately after being opened the *direct* postal traffic between Moldova and Switzerland (10/10/1918) with Romanian censorship in Jassy and eventually the Austrian one in Feldkirch.

B1d: January - August 1919 (Period IV): mail on the Southern route, in the subperiod January-May 1919 is recorded only on CH-RO direction (see Fig. 27, with Italian censorship in Milan) and between June - August 1919 the mail in both directions (FR-RO or RO-FR) seems to be exclusively submitted to the Romanian censorship in Bucharest, see Fig. 28.

B2. The mail with France is also frequently due to personal, cultural and economic relationships established between both countries. France was on the Allies' side throughout the war and had its own ▶▶▶



Fig. 27: Carte poștală CH-RO expediată din Estavayer (Elveția) la 21.4.1919, cu tranzit prin Italia, unde este cenzurată la oficiul cenzurii externe Milano (ștampila **VERIFICATO PER CENSURA / 94**). Continuă probabil prin SHS / Iugoslavia, fiind cenzurată la București (ștampila negativă a Cenzurii Militare). Sosire BRĂILA 14.5.1919 (după 23 zile).

Fig. 27: Postal card CH-RO sent from Estavayer (Switzerland) on 4/21/1919, with transit through Italy, where is censored in Milan at the external censorship bureau (**VERIFICATO PER CENSURA / 94** cancellation). It continues probably by SHS / Yugoslavia, being censored in Bucharest (negative cachet of the Military Censorship). Arrival in BRĂILA 5/14/1919 (after 23 days).



Fig. 28: Plic RO-CH recomandat, cartat la BUCUREȘTI în 28.7.1919, trece prin Cenzura Militară București (care aplică ștampila negativă cu monogramă și numeralul 134). Notația "Par l'Express de Simplon" lămurește modul de transport poștal al plicului, cu trenul Orient Express, prin Belgrad, Milano - Lausanne. Sosire LAUSANNE la 4.8.1919 (așadar după numai 7 zile !).

Fig. 28: RO-CH registered envelope, sorted in BUCUREȘTI on 7/28/1919, passes through the Military Censorship in Bucharest (who applied the negative cachet with monogram and numeral 134). The note "Par l'Express de Simplon" clarifies the envelope's postal transport, by Orient Express, train through Belgrade, Milan - Lausanne. Arrival: LAUSANNE on 8/4/1919 (so that only after 7 days!).

În Fig. 1 și Fig. 2 am văzut deja două exemplificări ale unor situații aparte din primele zile ale războiului. Ulterior periodizarea ar fi următoarea:

B2a: 5 august 1914 - octombrie 1915 (Perioada I): corespondența este dirijată pe ruta sudică. Până în februarie 1915 aceasta nu prezintă aspecte aparte de istorie postală, nefiind supusă nici unei cenzuri. Doar după înființarea comisiilor de cenzură franceze, corespondențele terminale dintre România și Franța vor fi supuse controlului acestora. Practic, doar două comisii sunt cunoscute până în prezent că au cenzurat corespondențele terminale cu România:

- Comisia Belfort, înființată în decembrie 1914, cenzurează corespondențele terminale cu resturile Alsaciei grupate în *Territoire de Belfort*, între lunile februarie - august 1915 și eventualele corespondențe sosite necenzurate după această dată (vezi Fig. 3).

- Comisia Marseille, înființată la 30.8.1915, va cenzura din acest moment **toate** corespondențele terminale sosite pe ruta sudică (vezi Fig. 4 și Fig. 29)



Fig. 29: Ilustrată RO-FR scrisă în 22.9.1915, cartată BUCUREȘTI în aceeași zi, îndrumată pe ruta sudică, cenzurată la punctul de intrare în Franța (Marsilia), cu stampila **CONTROLE POSTAL MARSEILLE**, sosire SAINT-LO la 13.10.1915 (după 21 zile).

Fig. 29: Picture postal card RO-FR written on 9/22/1915, sorted BUCUREȘTI on the same day, directed on the Southern route, censored at the entrance point in France (Marseille), with **CONTROLE POSTAL MARSEILLE** cachet, arrival at SAINT-LO on 10/13/1915 (after 21 days).

B2b: noiembrie 1915 - martie / iulie 1918 (Perioada II): corespondența este îndrumată pe ruta nordică, stațiile de cenzură pe această rețea fiind: cenzura română Iași (în cvasitotalitate), cenzura rusă Petrograd (în majoritate), cenzura franceză Dieppe (câteva). La 31.8.1916 CICC (*Comisia Interministerială Centrală de Control* din Franța) decide menținerea controlului poștal cu România, chiar dacă această țară trecuse de partea Aliaților, motivația fiind aceea că *România nu avea încă organizat controlul poștal și mulți cetățeni inamici locuiesc acolo* (tocmai în acele zile se organiza cenzura română iar în scurt timp cetățenii străini din România vor fi internați în centre speciale, așa încât aceste argumente vor fi depășite, dar nu cunosc dacă noua situație se va reflecta în alte decizii ale CICC francez).

Într-o discuție similară celei anterioare de la Elveția, iată care ar fi combinațiile de cenzuri, întâlnite până în prezent:

- **Direcția România - Franța (RO-FR):**

o 1) doar cenzura rusă, situație întâlnită în perioada noiembrie 1915 - august 1916 (înainte de intrarea României în război), vezi Fig. 30.

o 2) doar cenzura franceză, situație întâlnită în aceeași perioadă noiembrie 1915 - august 1916.

o 3) doar cenzura română din Iași, situație întâlnită cel puțin în sept. 1916 și după nov. 1917. ▶▶▶

ensorship system (see the 1st Part of the paper).

In Fig.1 and Fig. 2 we see two exemplifications of some specific situations from the first days of the war. Then the periodization was the following:

B2a: 5 August 1914 - October 1915 (Period I): the mail is directed on the Southern route. By February 1915 it does not present special postal history aspects, not being submitted to any censorship. Only after the founding of the French censorship commissions, the terminal mail between Romania and France will be subject to their control. In fact only two commissions are known until today, because they censored terminal mail with Romania:

- the Belfort Commission, founded in December 1914, censored the terminal mail with the remains of Alsace, grouped in *Territoire de Belfort*, between the months of February - August 1915 and the possible mail arrived uncensored after this date (see Fig. 3).

- the Marseille Commission, founded on 8/30/1915 will censor from now all terminal correspondences arrived on Southern route (see Fig. 4 and Fig. 29).

B2b: November 1915 - March / July 1918 (Period II): the mail is directed on the Northern route, the censorship points from this network being: Jassy Romanian censorship (almost majority), Petrograd Russian censorship (majority), Dieppe French censorship (some). On 8/31/1916 CICC (the *Central Interministerial Control Commission* in France) decides to maintain postal control for Romania, even if this country sided with Allies, the reason being that *Romania had not yet an organized postal control and many enemy citizens live there* (just on the days when the Romanian censorship was organized and shortly after foreign citizens from Romania were interned in special centers, so these arguments will be exceeded, but I don't know if this new situation will be reflected in other French CICC decisions).

In a similar presentation with that previous one regarding Switzerland, see the combinations of the censorships recorded until now :

- **Romania - France Direction (RO-FR):**

o 1) only Russian censorship, recorded in the period of November 1915 and August 1916 (before Romania's entering the war), see Fig. 30.

o 2) only French censorship, situation recorded in the same period : November 1915 - August 1916.

o 3) only Romanian censorship from Jassy, situation



recorded at least in Sept. 1916 and after Nov. 1917.
o 4) Romanian censorship from Jassy + French censorship from Dieppe, combination recorded at least in

Fig. 30: Carte poștală RO-FR scrisă la 10/23.2.1916, cartată IAȘI la 23.2.1916, tranzitată și cenzurată la PETROGRAD în 15/28.2.1916, primită la Paris, prin punctul de frontieră Dieppe (fără cenzură), și redirecționată spre Elveția.

Fig. 30: Postal card RO-FR written on 10/23.2.1916, sorted at IAȘI on 2/23/1916, transited and censored in PETROGRAD on 15/28.2.1916, received in Paris, through Dieppe border crossing point (without censorship), and redirected to Switzerland.



Fig. 31: Plic RO-FR cartat BUCUREȘTI la 12.9.1916, cu cenzura locală București (ștampila dreptunghiulară CENZURAT/CENZURA MILITARĂ/BUCUREȘTI CENTRAL SCRISORI/Data...), circulat pe ruta nordică dar fără a fi reținut de cenzura rusă, intră în Franța prin Dieppe, unde este cenzurat de comisia nr. 5 (OUVERT PAR L'AUTORITE MILITAIRE * 5 pe etichetă de închidere lipită peste eticheta română). Adresat în Paris.

Fig. 31: Envelope RO-FR sorted at BUCUREȘTI on 9/12/1916, with Bucharest local censorship (CENZURAT/CENZURA MILITARĂ/BUCUREȘTI CENTRAL SCRISORI/Date... rectangular cancellation), circulated on Northern route without being kept by the Russian censorship, enters France through Dieppe, where is censored by the Commission no. 5 (OUVERT PAR L'AUTORITE MILITAIRE * 5 on the closing label stuck over the Romanian label). Sent to Paris.

Fig. 32, coperta 1: Carte poștală militară română folosită în traficul poștal internațional RO-FR, expedită de Caporal Jean-Baptiste Brousse, Etat-Major, Mission M.re F.se en Roumanie, par B.C.M. Paris (caporalul Brousse din serviciul logistic al Misiunii Militare Franceze din România), scrisă la 12.2.1917 cu textul în franceză: Această carte poștală ar putea să se afle la un loc bun în colecția ta, dacă-ți parvine. Cașet militar român Comandamentul Artileriei Grele * LIBERĂ EXPEDIERE, cartare VASLUI la 14.2.1917 (la Vaslui se aflau o școală de artilerie și centrul pentru reorganizarea artileriei grele). Tranzit IAȘI cu sosire la 16.2.1917, cenzură (ștampila roșie slab imprimată BIUROUL DE CENZURĂ MILITARĂ * BUCUREȘTI-SCRISORI), și plecare la 18.2.1917, tranzit PETROGRAD, 13/26.2.1917 cu cenzura rusă (ștampile numerale 81 și 8/6), primită în Paris.

Fig. 32, cover 1: Romanian military postal card used in the international postal traffic RO-FR, sent by Caporal Jean-Baptiste Brousse, Etat-Major, Mission M.re F.se en Roumanie, par B.C.M. Paris (the corporal Brousse from the logistic bureau of the French Military Mission in Romania), written on 2/12/1917 with the text in French language: This postcard could get an important place in your collection if you receive it. Romanian military cachet: Comandamentul Artileriei Grele * LIBERĂ EXPEDIERE, sorted at VASLUI on 2/14/1917 (in Vaslui there were an artillery school and the center for heavy artillery reorganization). Transit through IAȘI with arrival on 2/16/1917, censorship (red cancellation, poorly printed BIUROUL DE CENZURĂ MILITARĂ * BUCUREȘTI-SCRISORI), and departure on 2/18/1917, transit PETROGRAD, 13/26.2.1917 with Russian censorship (numeral cachets 81 and 8/6), received in Paris.

o 4) cenzura română Iași + franceză Dieppe, combinație întâlnită cel puțin în septembrie - octombrie 1916, vezi Fig. 31.

o 5) cenzura română Iași + rusă în Odesa sau Petrograd (Fig. 32, coperta 1), este cea mai frecventă

September-October 1816, see Fig. 31.

o 5) Romanian censorship from Jassy + Russian censorship from Odesa or Petrograd (Fig. 32, cover 1), is the most common combination for this direction, because, according to the international





Fig. 33: Plic recomandat RO-FR cartat IAȘI la 24.10.1917, cenzurat aici (vezi ștampila ovală **Cenzura Militară Centrală * LIBER * Recomandate**), tranzitează PETROGRAD unde este re-cenzurat (ștampila dretunghiulară **Вскрыто. В. Ценз. No... / П. В. О** și numeral 29), intră în Franța pe la Dieppe unde este verificat de comisia nr. 21 (ștampila ovală **OUIVET PAR L'AUTORITE MILITAIRE * 21**, pe etichetă de închidere și numeralul cenzorului 160). Sosire PARIS la 22.5.1918 (după 210 zile!).

Fig. 33: Registered envelope RO-FR sorted at IAȘI on 10/24/1917, censored here (see the oval cancellation **Cenzura Militară Centrală * LIBER * Recomandate** / Registered), transit PETROGRAD where is recensored (**Вскрыто. В. Ценз. No... / П. В. О** rectangular cancellation and the numeral 29), enters France through Dieppe where is verified by the commission no. 21 (**OUIVET PAR L'AUTORITE MILITAIRE * 21** oval cancellation, on the closing label there is also the censor's numeral 160). Arrival in PARIS on 5/22/1918 (after 210 days!).



Fig. 34: Plic FR-RO cartat PARIS * GARE ST. LAZARE la 29.10.1916, circulat pe ruta nordică, dar fără însemne ale cenzurii ruse. Adresare inițială către București, dar cu redirecționare spre Iași, unde destinatarul se afla refugiat după ocuparea capitalei în decembrie. Cenzură în Iași cu ștampila refugiată **BIROUL CENTRAL MILITAR DE CARTARE * BUCUREȘTI**, 22.1.1917, sosire IAȘI în 24.1.1917 (după 87 zile, datorită lipsei staționării în Rusia).

Fig. 34: Envelope FR-RO sorted PARIS * GARE ST.LAZARE on 10/29/1916, circulated on Northern route, but without Russian censorship postmarks. Initially addressed to Bucharest, but redirected to Jassy, where the recipient is refugee after the occupation of the capital, in December. Censorship in Iași with the refugee cachet: **BIROUL CENTRAL MILITAR DE CARTARE * BUCUREȘTI**, 1/22/1917, arrival in IAȘI on 1/24/1917 (after 87 days, due to the lack of stationary in Russia).

combinație pe această direcție, deoarece conform înțelegerilor inter-aliat, francezii nu mai intervenue la corespondențele deja cenzurate de aliații lor ruși.

o 6) cenzura română Iași + rusă în Petrograd + franceză în Dieppe (vezi Fig. 33), este cea mai rară combinație. Revoluțiile rusești i-au îngrijorat pe aliații occidentali, încât aceștia au trecut peste convenția amintită și au dispus în aprilie 1917 re-verificarea corespondențelor venite din Rusia. Se pare însă că practic acest lucru s-a întâmplat doar ocazional, prin sondaj, și mai ales din noiembrie 1917.

- Directia Franța - România (FR-RO): de data aceasta, situațiile sunt asemănătoare, și anume:

o 1) doar cenzura franceză, situație întâlnită între noiembrie 1915 - august 1916.

o 2) doar cenzura română, situație întâlnită ocazional, cel puțin între aug. 1916 ... ian. 1917, vezi Fig. 34.

o 3) cenzura franceză Dieppe + română Iași, situație mai rară, întâlnită cel puțin în lunile oct. - nov. 1916 și octombrie - decembrie 1917, vezi Fig. 35.

o 4) tripla cenzură franceză Dieppe + rusă Petrograd

agreements, the French did not intervene on mail already censored by their Russian allies.

o 6) Romanian censorship from Jassy + Russian censorship from Petrograd + French censorship from Dieppe (See Fig. 33) is the rarest combination. The Russian revolutions have worried the Occidental allies, so that they ignored the mentioned agreement and in April they have ordered the recheck of the mail coming from Russia. It seems that actually it has happened only occasionally, through random check, especially from November 1917.

- France - Romania Direction (FR-RO) - this time the situations are similar, so:

o 1) only the French censorship, situation recorded between November 1915 and August 1916

o 2) only the Romanian censorship, situation



Fig. 35: Plic FR-RO expedit de un R. Bastian, P.G.4, probabil civil germano-român internat într-un lagăr francez, cu prima cenzură la Pontarlier (comisie care avea și sarcina cenzurii corespondenței prizonierilor), care folosește o ștampilă tip Republique assise cu textul **CONTROLE POSTAL PONTARLIER**. Apoi plicul tranzitează oficiul corespondenței externe PARIS R.P. la 5.10.1916, părăsește Franța prin punctul Dieppe unde este re-cenzurat cu ștampila **OUVERT PAR L'AUTORITE MILITAIRE * 5**, pe etichetă de închidere (și numărul cenzorului **92**), îndrumat pe ruta nordică dar fără cenzură rusă, sosește la BUCUREȘTI în 1.11.1916, unde este din nou cenzurat (după circa o lună, record de viteză ce nu mai poate fi regăsit în anul 1917).

Fig. 35: Envelope FR-RO sent by someone R. Bastian, P.G.4, probably a Germano-Romanian civilian internee in a French camp, with first censoring at Pontarlier (this Commission having also the task of censoring prisoners' mail), which use a cachet Republique assise with the text **CONTROLE POSTAL PONTARLIER**. Then the envelope transits the office for external mail PARIS R.P. on 10/5/1916, leaves France through Dieppe point where is re-censored with **OUVERT PAR L'AUTORITE MILITAIRE * 5** cachet, on the closing label (there is also the censor's number **92**), directed on the Northern route but without Russian censorship, it arrived at BUCUREȘTI on 11/1/1916, where is censored again (after about one month, speed which is not anymore recorded in 1917).



Fig. 36: Plic FR-RO cartat GARE D"EVREUX la 14.12.1916, părăsește Franța pe la Dieppe unde este controlat de comisia nr. 5 (**OUVERT PAR L'AUTORITE MILITAIRE * 5** pe etichetă standard de închidere), îndrumat pe ruta nordică dar fără oprire și cenzură în Rusia, motiv pentru care ajunge la IAȘI în 12.1.1917 (după 29 zile). Expeditorul este necunoscut la adresă, astfel că plicul e returnat pe aceeași rută, de această dată este oprit și cenzurat în Rusia (sosire PETROGRAD la 10/23.1.1917, plecare PETROGRAD la 25.1/7.2.1917), cu sosire EVREUX la 18.3.1917 (după circa două luni).

Fig. 36: Envelope FR-RO sorted GARE D"EVREUX on 12/14/1916, leaves France through Dieppe where is checked by the Commission no. 5 (**OUVERT PAR L'AUTORITE MILITAIRE * 5** on standard closing label), directed on Northern route but without stopping and censorship in Russia, because of this it arrives in IAȘI on 1/12/1917 (after 29 days). The recipient is unknown at the address, so the envelope is returned on the same route, this time being stopped and censored in Russia (arrival in PETROGRAD on 10/23.1.1917, departure: PETROGRAD on 25.1/7.2.1917), with arrival at EVREUX on 3/18/1917 (after about two months).

+ română Iași, este situația cea mai rară, vezi Fig. 36.

B2c: ianuarie - august 1919 (Perioada III):
 corespondență pe ruta sudică prin SHS, Italia,

occasionalmente înregistrat, cel puțin între August 1916 ... Ianuarie 1917, vezi Fig. 34.

o 3) Dieppe French censorship + Jassy Romanian censorship, rarer situation, recorded at least in





Fig. 37: Plic RO-FR cartat la GALAȚI, în 27.5.1919, cenzurat în București, îndrumat probabil prin SHS, Italia, Elveția, de unde intră în Franța, fiind cenzurat în Beaune cu ștampila **OUVERT PAR L'AUTORITE MILITAIRE * 170** pe etichetă standard de închidere **CONTROLE POSTAL MILITAIRE**. Sosire PARIS R.P. la 7.6.1919, destinație Carpentras / Vaucluse.

Fig. 37: Envelope RO-FR sorted in GALAȚI, on 5/27/1919, censored in Bucharest probably directed through SHS, Italy, Switzerland, from here it enters France, being censored in Beaune with **OUVERT PAR L'AUTORITE MILITAIRE * 170** cachet on standard closing label: **CONTROLE POSTAL MILITAIRE**. Arrival in PARIS R.P. on 6/7/1919, destination: Carpentras / Vaucluse.

în subperioada ianuarie - mai 1919 pot fi întâlnite însemne ale cenzurii italiene (Bologna în cazurile cunoscute până în prezent), iar între lunile iunie - august 1919 pe corespondența pe ambele direcții (FR-RO sau RO-FR) există două situații:

- Exclusiv cenzura română din București (cvasitotalitatea cazurilor).

- Combinație între cenzura română (București) și cenzura franceză (Beaune), dat fiind faptul că acum corespondențele sosesc în Franța prin Italia - Elveția, vezi Fig. 37 și Fig. 38. Din cauza poziției dificile (chiar pe frontiera cu Elveția), biroul de cenzură Pontarlier a fost mutat la 27.6.1918 cu 160 km spre vest, în localitatea Beaune (corectez așadar eroarea din prima parte a articolului, în 1919 nu mai putem vorbi de Pontarlier, ci de Beaune).

Cu un pic de noroc și atenție, am obținut o piesă aparent banală, dar care documentează o situație ce în mod normal nu se lasă lămurită în detalii, este vorba de transportul corespondenței prin curier militar din Paris la București, vezi Fig. 39, unde expeditoarea (Lia Rosetti, fiica avocatului Radu D. Rosetti) explică, din fericire, clar în text modalitatea de expediere: *Scrisoarea de față pleacă cu curierul militar, cu trenul special pentru comisiuni militare de vineri (n.a. 21.3.1919), așa că pe la începutul săptămânii viitoare scrisoarea mea va fi în mâna ta și nu se poate pierde.*

B2d: după septembrie 1919 (Perioada IV): cenzura franceză a fost suspendată în 15.8.1919 astfel că de acum înainte, întreaga corespondență externă ▶▶▶



Fig. 38: Plic FR-RO cartat în 16.7.1919, cu cenzura franceză la ieșirea spre Elveția la Beaune (ștampila **OUVERT PAR L'AUTORITE MILITAIRE / 153?**, pe etichetă standard de închidere), tranzit prin Italia, SHS cu sosire la BUCUREȘTI în 8.8.1919 (unde este și cenzurat cu ștampila negativă și numeralul 140).

Fig. 38: Envelope FR-RO sorted on 7/16/1919, with French censorship at departure to Switzerland at Beaune (**OUVERT PAR L'AUTORITE MILITAIRE / 153?** cachet, on standard closing label), transit through Italy, SHS with arrival at BUCUREȘTI on 8/8/1919 (where is censored with the negative cachet with the numeral 140).

the month of October-November 1916 and October - December 1917, see Fig. 35.

- o 4) Triple French censorship in Dieppe + Russian censorship in Petrograd + Romanian censorship in Jassy, is the reres situation, see Fig. 36.

B2c: January - August 1919 (Period III): mail on Southern route through SHS, Italy, in the sub-period January - May 1919 postmarks of the Italian censorship could be seen (Bologna in cases we know so far), and in the months of June-August 1919 regarding the mail for both directions (FR-RO or RO-FR) there are two situations:

- Exclusively the Romanian censorship from Bucharest (almost all cases)

- Combination between Romanian censorship (Bucharest) and French censorship (Beaune) because now the mail arrives in France through Italy - Switzerland, see Fig. 37 and Fig. 38. Because of its difficult position (just on the border with Switzerland) Pontarlier censorship bureau was moved on 6/27/1918 160 km. to west, in Beaune town (so I make the correction to the error from the first part of the article, in 1919 we cannot speak about Pontarlier, but about Beaune).

By chance and attention I got an item apparently common, but which clarifies a situation normally difficult to understand in details; it's about the mail transport by military courier from Paris to Bucharest, see Fig. 39, where the sender (Lia Rosetti, the daughter of the advocate Radu D. Rosetti) fortunately explains clearly in the text the sending way: *This letter goes through*

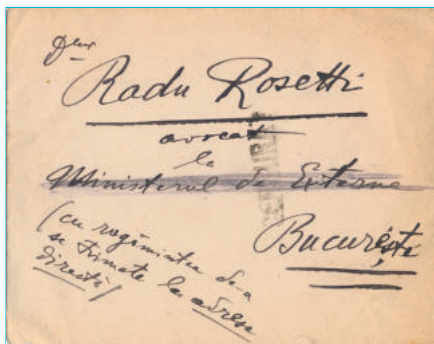


Fig. 39: Plic cu antetul Pensunii Russel (unde era cazată Lia Rosetti), cu o scrisoare datată 20 Martie 1919, Paris, circulat prin curier militar din Paris la București, cenzurat la sosire cu ștampila CENSURAT, un model de ștampilă de reținut, folosit probabil în București înainte de livrarea corespondenței spre destinatari.

Fig. 39: Envelope bearing the header of the Russel Pension House (where Lia Rosetti was accommodated), with a letter dated March 20, 1919, Paris, circulated through military courier from Paris to Bucharest, censored at arrival by **CENSURAT** cachet, a type of cancellation to remember, probably used in Bucharest before the delivery of the mail to the recipients.

dintre România și Franța va fi cenzurată exclusiv de către români la București (până la desființarea acesteia în 1920) sau în noile teritorii.

B2e: un aspect aparte este **corespondența terminală cu teritoriile ocupate din Germania**, și anume Renania (zonă ocupată, demilitarizată) și Alsacia-Lorena (provincii anexate), unde cenzura a continuat și după luna august 1919, în așa fel încât corespondențele terminale pot fi cenzurate atât de români cât și de francezi până prin 1920. Birourile de control din Alsacia-Lorena și Renania au refolosit vechile ștampile de cenzură militară franceză, care au un text diferit de cele ale cenzurii corespondenței civile (și anume **CONTROLE * PAR L'AUTORITE MILITAIRE**) și cifre înclinată, *italice*.

Alsacia-Lorena. Relațiile poștale dintre noile teritorii și Franța sunt restabilite la 26.11.1918, și imediat sunt înființate comisii de cenzură poștală (militare) în Metz, Mulhouse și Strasbourg. Corespondența a fost și ea curând permisă cu țările aliate și neutre, în cea privește România, aceasta se putea desfășura prin intermediul Elveției (iar întreaga corespondență pe relația Elveția era cenzurată la Mulhouse) - Fig. 40.

Renania: La 1.4.1919 este autorizată circulația corespondenței private din Renania ocupată pentru toate sensurile și destinațiile, cu mențiunea că în exteriorul zonei de ocupație (așadar România inclusiv) se puteau folosi doar prin cărți poștale. Birouri de cenzură franceze sunt înființate la Neuss, Köln, Treves, Mainz, Ludwigshafen, Landau, Cleves, Aachen, Luxembourg,



Fig. 40: Plic RO-CH cartat BUCUREȘTI la 24.6.1919, cenzurat în capitală cu ștampila negativă a Cenzurii Militare, sosit în Elveția la Thun, dar redirijat în Alsacia ocupată de francezi. Plicul este cenzurat în Alsacia la Mulhouse, vezi ștampila **CONTROLE * PAR L'AUTORITE MILITAIRE / 127**.

Fig. 40: Envelope RO-CH sorted BUCUREȘTI on 6/24/1919, censored in the Capital with the negative cachet of the Military Censorship, arrived in Switzerland at Thun, but redirected to Alsace occupied by French. The envelope is censored in Alsace at Mulhouse, see **CONTROLE * PAR L'AUTORITE MILITAIRE / 127** cancellation.

military courier, by special Friday train for military commissions (n.a. 3/21/1919), so at the beginning of the next week my letter will be in your hands and it's impossible to be lost.

B2d: after September 1919 (Period IV): the French censorship was suspended on 8/15/1919 so since now all external correspondences between Romania and France will be exclusively censored by Romanians in Bucharest (up to its abolishment in 1920) or in the new territories.

B2e: a specific aspect is the **terminal correspondence with the occupied territories in Germany**, so that Rhineland (occupied area, demilitarized) and Alsace-Lorraine (annexed provinces) where the censorship continued also after August 1919, so the terminal correspondences could be censored by both Romanian and French until the 1920s. The control offices in Alsace-Lorraine and Rhineland reused old French military cachets, which have a different text comparing with those for civil mail censorship (so that **CONTROLE * PAR L'AUTORITE MILITAIRE**) and inclined digits, *italics*.

Alsace-Lorraine. The postal relationships between the new territories and France are reestablished on 11/26/1918, and immediately after there are founded postal censorship commissions (military) in Metz, Mulhouse and Strasbourg. Soon it was allowed the correspondence with the allied and neutral countries, as regards Romania this could be realized through Switzerland (all correspondence on Switzerland relation was censored in Mulhouse) - Fig. 40.

Rhineland: On 4/1/1919 it is authorized



Fig. 41: Carte poștală a statului Bavaria, expedită la 2.4.1919 din LANDAU (Rheinland-Pfalz, zonă ocupată de francezi). Este așadar una dintre primele corespondențe private expediate extern din Renania, în a doua zi de funcționare. Din text rezultă primirea unor cărți poștale expediate din România în decembrie 1918, confirmând astfel suspendarea anterioară a relațiilor poștale. Cenzurată de francezi cu ștampila **CONTROLE * PAR L'AUTORITE MILITAIRE / 26** (Landau). Îndrumată prin Elveția și Italia, corespondența este cenzurată la București (ștampila negativă), cu sosire DRĂGĂNEȘTI-OLT în mai 1919.

Fig. 41: Postal card of the state of Bavaria, sent on 4/2/1919 from LANDAU (Rheinland-Pfalz, zone occupied by French). So, it is one of the first private mail sent outside from Rhineland, in the second working day. From the text results the reception of some post-cards sent from Romania in December 1918, confirming this way the previous suspension of postal relationships. Censored by French with **CONTROLE * PAR L'AUTORITE MILITAIRE / 26** cachet (Landau). Directed through Switzerland and Italy, the mail is censored in Bucharest (negative cachet), with arrival in DRĂGĂNEȘTI-OLT on May 1919.

Landau, Saarebruck și Metz, vezi Fig. 41 și Fig. 42. Din moment ce traficul poștal prin Germania - Austria spre România era suspendat, aceste corespondențe trebuiau să fie dirijate până în septembrie 1919 tot prin Franța - Elveția - Italia, vezi în Fig. 42 o confirmare a acestei presupuneri.

► pe scurt: Congresul FFR, Brașov, 18 martie 2017

Consiliul Director: Leonard Pașcanu - președinte; Șerban Drăgușanu - secretar general; Victor Iordache, Vasile Florovieci, V. Serendan - vicepreședinți; Mircea Mureșan - trezorer; Gabriel Nicolae. S-au mai aprobat următoarele expoziții de interes național: Naționala 2018 dedicată Marii Uniri, Ia Cluj și o eventuală Balkanfilă la București (2018). Am prezentat starea de „dizolvare de drept” a Asociației Filatelic „Grigore Pascu” din Bacău și potențial a altor câteva, precum și a FFR. S-a concluzionat că, totuși, cazul FFR trebuie tratat cu seriozitate. (ing. Mihai Ceucă)



Fig. 42: Carte poștală germană francată 10 Pf și cartată MAINZ la 7.4.1919 (Rheinland-Pfalz, în zona ocupată de francezi), cu un traseu poștal interesant: a fost inițial rechiziționată (probabil din cauza limbii necunoscute) dar în final a fost eliberată fără a fi cenzurată la oficiul local (după cum atestă ștampila militară franceză în formă de stea în cerc violet).

Ulterior, trece din Renania în Franța, unde este cenzurată de comisia din Beaune (**OUVERT * PAR L'AUTORITE MILITAIRE / 157**), dovadă că este îndrumată prin Elveția și Italia spre România (în jud. Râmnicu Sărat). Din păcate, nu am localizat ștampila dreptunghiulară numerică 5 și cea rotundă neagră difuză (Italia ?).

Fig. 42: German postal card franked with 10 Pf and sorted MAINZ on 4/7/1919 (Rheinland-Pfalz, in the zone occupied by French), with an interesting postal route: initially it was requisitioned (probably because of the unknown language) but finally released without censoring at the local office (as it's attested by the French military cancellation having the shape of a star in a violet circle). Then, it passes from Rhineland in France where is censored by Beaune commission (**OUVERT * PAR L'AUTORITE MILITAIRE / 157**), proving that it is directed through Switzerland and Italy to Romania (in Râmnicu Sărat county). Unfortunately I could not locate the rectangular cancellation with the number 5 and that one black, round and diffuse (Italy ?).

the circulation of the private mail from occupied Rhineland for all senses and directions with the mention that outside the occupation zone (so that including Romania) only the postcards were allowed. There are founded French censorship offices at Neuss, Köln, Treves, Mainz, Ludwigshafen, Landau, Cleves, Aachen, Luxembourg, Landau, Saarebruck and Metz, see Fig. 41 and Fig. 42. Since the postal traffic through Germany-Austria to Romania was suspended, these correspondences must be directed until September 1919 through France - Switzerland - Italy, see in Fig. 42 the confirmation of this presumption.

Dan Simion GRECU, MD, is native of Hunedoara, Romania, and received his education in medicine and history. Working in philately: postal history of Romanian territory. Contact: damiro@yahoo.com.

Precizări privind controversatele eseuri *Ferdinand bust mic* cu valori nominale mari

Remarks regarding the controversial essays *Ferdinand small bust* with high face values

Cristian Andrei SCĂIȚEANU



În primul rând se impune o precizare de terminologie. Mărcilor poștale care compun emisiunea uzuală „Ferdinand” din 1920¹ le sunt asociate în literatura filatelică două modele principale: cap/bust mare și cap/bust mic. Denumirea corectă este bust mare/mic deoarece desenul mărcilor redă bustul regelui și nu numai efigia sa.

În al doilea rând statutul acestor piese filatelice încă nu este elucidat. Nu s-a putut stabili cu precizie dacă avem de a face cu eseuri, cu probe sau cu ceea ce ing. Chris Trevers numea *trials* (termen englezesc care se referă la o fază intermediară între eseuri și probe). Stabilirea statutului este importantă deoarece în analizele care vizează autenticitatea acestor piese se pleacă câteodată de la un statut eronat, fapt ce evident că afectează grav concluziile.

Autenticitatea acestor piese filatelice este controversată. Unii filателиști le-au considerat originale, dar majoritatea le-au privit cu suspiciune, exprimând nuanțat rezerve privind autenticitatea lor. În prima categorie se încadrează Petre Murea (care le consideră probe)² și autorii *Catalogului mărcilor poștale românești* din 1964 (unde sunt considerate eseuri), care chiar dacă tacit, așa cum bine sublinia dr. ing. Ilie Demetrescu³, le-au consemnat fără a formula rezerve privind autenticitatea lor. Credibilitatea informațiilor oferite de Petre Murea a fost subliniată de dr. ing. Ilie Demetrescu, care preciza că acesta, funcționar al Direcției Generale P.T.T. a beneficiat la redactarea „*Istoricului timbreelor poștale românești 1858 - 1938*” de colaborarea unor oameni informați din sistemul poștal (Iancu Ionescu, inspector P.T.T.) și a unor filателиști remarcabili (Gh. Mateescu - Sinaia și Rudolf Zoscsak). Cu

First of all, a specification of terms is necessary. To the postage stamps composing „Ferdinand” definitive postage stamps issue from 1920¹ there are related in the philatelic literature two main models: large head/bust and small head/bust. The correct name is large/small bust because the design of the stamps revealed the King’s bust not only his effigy.

Secondly the status of these philatelic items is not yet clarified. It was not possible to accurately establish if it’s about essays, proofs or about, what Chris Trevers, engineer, named, *trials* (English term referring to an intermediary phase between essays and proofs). Establishing the status is important because the researches regarding the authenticity of these items start sometimes from a wrong status, which obvious seriously affects the conclusions.

The authenticity of these philatelic items is controversial. Some philatelists have considered them as genuine, but the majority regarded them with suspicion, expressing in nuances their reserves regarding the authenticity. In the first category is Petre Murea (who considers them as proofs)² and the authors of the *Catalogue of the Romanian postage stamps* in 1964 (where they are considered essays) even if, tacitly, as correctly underlined by Ph.D. engineer Ilie Demetrescu³, they have recorded them without making reservations as regards their authenticity. The credibility of the information offered by Petre Murea was underlined by Ph.D. engineer Ilie Demetrescu, who precised that this one, employee of the General Directorate of PTT, writing “*The History of the Romanian postage stamps 1858-1938*” received the co-operation of some well informed people from the postal

¹ Vezi toate variantele de denumire sub care este cunoscută emisiunea la Traian Ataman, *Mărcile uzuale „Regele Ferdinand 1919 – 1929”. Timbrele de asistență socială 1920 – 1929*, Editura de Sud, Craiova, 2004, p. 21.

² Petre Murea, *Istoricul timbreelor poștale românești 1858 - 1938*, Tipografia Rapid, Timișoara, 1938.

³ Dr ing. Ilie C. Demetrescu, *Eseurile mărcilor uzuale 1920 - 1926*, în „*Filatelia*” nr. 2/1976 pp. 4 – 5 și „*Filatelia*” nr. 3/1976 pp. 4 – 5.

¹ See all versions of name which is known issue to Traian Ataman, *Mărcile uzuale „Regele Ferdinand 1919 – 1929”. Timbrele de asistență socială 1920 – 1929*, Editura de Sud, Craiova, 2004, p. 21.

² Petre Murea, *The History of the Romanian postage stamps 1858-1938* (Romanian language), Rapid Printed house, Timișoara, 1938.

³ Ph.D. engineer Ilie C. Demetrescu, *Eseurile mărcilor uzuale 1920 - 1926*, în „*Filatelia*” nr. 2/1976 pp. 4 – 5 și „*Filatelia*” nr. 3/1976 pp. 4 – 5.



toate acestea dr. ing. Ilie Demetrescu consideră eronate afirmațiile lui Petre Murea privind autenticitatea eseurilor *Ferdinand bust mic*. Mai puțin cunoscut este faptul că la un moment dat, din câte știm după 1938, timișoreanul Petre Murea a fost mutat la București și a ocupat în Direcția Generală P.T.T. o funcție de răspundere în domeniul emiterii mărcilor poștale.

Majoritatea autorilor care au scris despre aceste piese filatelice le-au privit cu suspiciune. Eduard Cohen, într-o lucrare de referință despre eseurile românești⁴, spunea în 1945, referindu-se la eseurile cu valori nominale mari de la emisiunea *Ferdinand* din 1920, că până la acel moment nu a putut să elimine unele dubii în privința respectivelor esuri. Autorul nu a precizat în ce constau dubiile și a evitat să afirme în mod categoric că piesele nu sunt autentice. Generalul Constantin Celăreanu, unul dintre primii filателиști care au studiat emisiunea *Ferdinand* din 1920⁵, se rezumă doar la a considera discutabilă afirmația lui Petre Murea, conform căreia „valorile de 15, 20, 25, 30, 50, 60, 75 și 90 de lei, tipărite în diferite culori pe hârtie lucioasă” sunt probe. Nici dr. ing. Ilie Demetrescu, un alt mare filatelist român, nu se exprimă în mod tranșant asupra autenticității acestor piese. Într-un foarte documentat studiu asupra eseurilor acestei emisiuni⁶ autorul prezintă mai multe argumente defavorabile „așa-ziselor esuri”. Printre acestea sunt valorile nominale fanteziste, hârtia și culorile diferite de cele utilizate în acea vreme la Fabrica de Timbre, precum și inscripționarea relativ grosolană a cuvintelor „bani” respectiv „lei” în cartușul valorii. Autorul evită să se pronunțe în mod categoric asupra autenticității pieselor, pe care însă le consideră că „nu au nimic comun cu mărcile emise”, inclinând astfel mult balanța în favoarea ipotezei falsurilor. Cea mai recentă luare de poziție pe acest subiect îi aparține lui Victor Iordache⁷, deținătorul unor fabuloase colecții de mărci poștale românești, printre care și una de referință în domeniul eseurilor. După ce scoate în evidență faptul că eseurile în cauză au

system (Iancu Ionescu, P.T.T. inspector) and of some remarkable philatelists (Gh. Mateescu - Sinaia and Rudolf Zoscsak). However Ph.D. engineer Ilie Demetrescu, considers that the statements of Petre Murea regarding the authenticity of the essays *Ferdinand small bust* are wrong. It is less known the fact that at a certain time, from what we know, after 1938, Petre Murea from Timisoara was moved in Bucharest and occupied an important position at PTT General Directorate in issuing postage stamps.

The majority of the authors who have written about these philatelic items had a suspicious eye. Eduard Cohen, in a reference work about the Romanian essays⁴, said in 1945, regarding the essays with high face values from the *Ferdinand* issue of 1920, that up to that moment he could not eliminate some doubts related to them. The author did not mention what are the respective doubts and avoided to state categorically that the items are not authentic. The General Constantin Celăreanu, one of the first philatelists who studied *Ferdinand* issue from 1920⁵, says only that he consider the statement of Petre Murea as questionable, according to which „the values of de 15, 20, 25, 30, 50, 60, 75 and 90 lei, printed in different colours on glossy paper” are proofs. Not even Ph.D. engineer Ilie Demetrescu, another great Romanian philatelist did not express himself trenchant about the authenticity of these pieces. In a very well documented study about the essays of this issue⁶ the author presents many unfavourable arguments for “the so-called essays”. Among these there are the fancy face values, the paper and the colours different from those used that time at the Stamp Factory and also the relatively chunky lettering of the words „bani” respectively „lei” in the value box. The author avoids to categorically state on the authenticity of the items, but which are considered by him “having nothing in common with the issued stamps”, so tipping a lot the balance in the favour of the hypothesis of fakes. The latest point of view on this theme belongs to Victor Iordache⁷, the owner ▶▶▶

⁴ Edouard Cohen, *Contributions à l'étude des essais des timbres-poste de Roumanie*, A. Molder, Lisbonne, 1945, p. 52

⁵ C. Celăreanu, *Câteva contribuții asupra valorii de 3 lei din emisiunea de mărci uzuale 1919 – 1926*, în „Filatelia” nr. 1/1964, pp. 4 – 5 și 12.

⁶ Dr ing. Ilie C. Demetrescu, *op. cit.*

⁷ Victor Iordache, *Machete, proiecte, modele și probe pentru timbrele românești (XIX)*, în „Studii filatelice brașovene”, nr. 1 (38)/2016, pp. 3 - 12. ▶▶▶

⁴ Edouard Cohen, *Contributions à l'étude des essais des timbres-poste de Roumanie*, A. Molder, Lisbonne, 1945, p. 52

⁵ C. Celăreanu, *Câteva contribuții asupra valorii de 3 lei din emisiunea de mărci uzuale 1919 – 1926*, în „Filatelia” nr. 1/1964, pp. 4 - 5 and 12.

⁶ Ph.D. engineer Ilie C. Demetrescu, *work cited*

⁷ Victor Iordache, *Proofs, dummy and essays for Romanian stamps (XIX)*, in „Brasovian Philatelic Studies”, no. 1 (38)/2016, pp. 3 - 12.



valori nominale care nu au nicio legătură cu tarifele poștale în vigoare în acea epocă, Victor Lordache consideră că „având în vedere inutilitatea acestor proiecte de mărci pentru piața tarifelor poștale, este greu să fie acceptată autenticitatea acestora”, sugerând astfel că eseurile de acest tip sunt false.

Figurele surse care afirmă în mod categoric că aceste eseurii sunt false sunt *Catalogul mărcilor poștale românești* din 1974 și Traian Ataman. Trebuie subliniat contextul oarecum confuz în care se fac afirmațiile că eseurile de acest tip sunt false. În *Catalogul mărcilor poștale românești* din 1974 se menționează că eseurile „pe hârtie cretată sunt falsuri”⁸, neprecizând în mod explicit dacă se referă și la eseurile cu valori nominale mari sau numai la cele fără valoare nominală. Traian Ataman apreciază și el că eseurile imprimate pe hârtie cretată sunt falsuri, dar atunci când nominalizează eseurile cu valori nominale mari nu face nicio mențiune referitor la autenticitatea lor. Doar despre eseurile cu cartușul valorii plin, fără valoare nominală, afirmă că „unii le consideră autentice, dar alții le consideră falsuri”⁹.

Ing. Chris Trevers din Australia, într-o scrisoare privată de pe la mijlocul anilor '90¹⁰ numea aceste piese filatelice „eseurile Vișoianu”, legând astfel apariția eseurile de numele lui Petre Vișoianu, cunoscut și pentru apariția vinierei GRATUIT din 1933, emisă pentru expedierea volumului „75 de ani de la introducerea primului timbru românesc”.

Am lăsat la urmă contribuția lui Marcel Șapira despre acest subiect¹¹. După o analiză riguroasă și consistentă a eseurilor dr. ing. Mareș Șapira concluzionează că „autenticitatea acestor eseurii este controversată. Nu au apărut documente sau mărturii demne de luat în considerație care să permită o apreciere univocă a lor”. Meritul autorului este acela de a fi introdus anumite criterii pe baza cărora a realizat o analiză echilibrată, evaluând atât argumentele pro, cât și cele contra. Se deosebește astfel de predecesorii săi care s-au ocupat cu precădere de aspectele defavorabile.

Relativ recent a fost publicat un studiu despre preocupările filatelice ale Elenei Lupescu¹². În cadrul

of a fabulous collection of Romanian postage stamps, among which one of reference in essays' domain. After he highlights the fact that the essays in question have face values without any connection with the postal rates in use that time, Victor Lordache considers that “having in view the futility of these stamps projects for the postal rates market, it's difficult for their authenticity to be accepted”, suggesting this way that this type of essays is fake.

The only sources which categorically state that these essays are fakes are *The Romanian postage stamps Catalogue* from 1974 and Traian Ataman. We must underline the somewhat confusing context the statements are made that these essays of this type are fakes. In *The Romanian postage stamps Catalogue* from 1974 is mentioned that the essays “on coated paper are fakes”⁸, without explicitly saying if it refers also to the essays with high face value or only to those without face value. Traian Ataman considers also that the essays printed on coated paper are fakes but when he nominates the essays with high face values does not make any reference about their authenticity. Except the essays with the full value's box, without face value, about he says that “some consider them as authentic, but some as fake”⁹.

Chris Trevers, engineer from Australia, in a private letter from the mid 90's¹⁰ named these items „Visoianu essays”, thus linking the essays issue of the name of Petre Visoianu, known also for the issuing of GRATUIT label in 1933, released for sending the book “75 years since the issuing of the first Romanian postage stamp”.

I left at the end Marcel Șapira's contribution on this theme¹¹. After a rigorous and consistency analysis of the essays, Ph.D. engineer Marcel Șapira, concludes that “the authenticity of these essays is controversial. Documents or testimonies worthy of consideration and allowing an unequivocal appreciation were not recorded”. The author's merit is that of introducing some criteria based on which he realised a balanced analysis, evaluating both the pros and the cons. Thus he is different from his predecessors who mostly

⁸ *Catalogul mărcilor poștale românești*, 1974, p. 188.

⁹ Traian Ataman, *op. cit.*, p. 33.

¹⁰ Scrisoare din arhiva autorului.

¹¹ Dr ing. Marcel Șapira, *Eseurile „Ferdinand cap mic” nedantelate (zise și „comune”)*, în „Filatelia” nr. 6 (530)/2000, pp. 5 -6.

⁸ *The Romanian postage stamps Catalogue*, 1974, p. 188.

⁹ Traian Ataman, *work cited.*, p. 33.

¹⁰ Letter from the author archive.

¹¹ Marcel Șapira, Ph.D. engineer, *Eseurile „Ferdinand cap mic” nedantelate (zise și „comune”)*, în „Filatelia” nr. 6 (530)/2000, pp. 5 -6.



studiului se face referire la o scrisoare a Elenei Lupescu către părinți, datată 22 mai 1926. Elena Lupescu, care îl însoțea pe prințul moștenitor Carol în autoexil, îi cerea tatălui ei „6 lei verde care a ieșit acum să-mi trimiteți în blocuri de 4 la un loc și 2 separate, vor ieși și mărci de 50 lei și 90 lei; când vor ieși te rog să-mi trimiteți 2 bucăți din fiecare. Va mai ieși în luna iunie o serie comemorativă a M.S. Regelui (60 ani). Te rog și din acelea să-mi trimiteți 2 serii complete.”

Referirile din textul scrisorii Elenei Lupescu la iminenta apariție a unor mărci poștale cu valori nominale mari (fie ele din seria de mărci uzuale în curs, fie, mai puțin probabil, din altă serie) sunt interesante din cel puțin două puncte de vedere. Pe de o parte, chiar dacă nu datează cu exactitate apariția eseurilor cu valori nominale mari, contribuie la localizarea lor temporală cu oarecare aproximație. În primăvara anului 1926 ele erau cunoscute de vreme ce se vorbea de apariția unor mărci poștale cu astfel de nominale. Până la scrisoarea Elenei Lupescu cea mai timpurie dată care atesta existența eseurilor era 1938, an în care a apărut catalogul lui Petre Murea. În al doilea rând este vorba despre un anumit nivel de credibilitate al informației referitoare la apariția unor mărci poștale cu nominale mari. Este de presupus că Elena Lupescu deținea informația de la Carol. Prințesa era foarte bine informată despre ce se petrece în țară, inclusiv pe plan filatelic. Informațiile din acest domeniu care ajungeau la prințesa moștenitor nu erau simple zvonuri, ci proveneau din surse sigure, bine și corect informate, unele dintre ele având bune conexiuni în sistemul poștal (de exemplu Eugeniu Buhman)¹². Amintim doar faptul că Eugeniu Buhman s-a deplasat la München pentru a ridica mărcile aniversare *Ferdinand - 60 ani*.

Principalul argument contra eseurilor cu valori nominale mari este tocmai mărimea exagerat de mare a valorilor nominale, care nu se justifică prin tarifele poștale în vigoare și nici prin similitudini cu alte mărci poștale existente la acea dată. Se trece cu vederea însă un fapt. În 1930, după numai 4 ani de la scrisoarea Elenei Lupescu, a apărut seria de timbre uzuale *Carol al II-lea* imprimată la Londra cu valori nominale de 30, 50 și 100 de lei! Nici în 1930 tarifele poștale nu reclamau cu

analysed the unfavourable aspects.

Recently it was published a study about the philatelic concerns of Elena Lupescu¹². In this study there is a reference to a letter of Elena Lupescu sent to her parents, dated May 22nd 1926. Elena Lupescu, who has accompany the crown prince Carol in his self-imposed the exile, asked from his father “6 lei green stamps issued now, in blocks of 4 united and 2 separated; there will be issued also stamps of 50 lei and 90 lei; when there will be launched, please send me 2 pieces of each. In June an anniversary series for H.M. the King (60 years) will be launched. Please send me 2 complete series”.

The references from the text of Elena Lupescu's letter to the imminent issue of some postage stamps with high face values (either from the series of definitive stamps or, less likely, from other series) are interesting from at least two points of view. On the one hand, even if the issue of the essays with high face values is not precisely dated, they contribute to their temporal location with a certain approximation. In the spring of 1926 year they were known if people spoke about the issue of some stamps with such face values. Up to Elena Lupescu's letter the earliest date attesting the existence of the essays was 1938, the issuing year of Petre Murea's catalogue. On the other hand it's about a level of credibility of the information regarding the issue of the postage stamps with high face values. Presumably Elena Lupescu had the information from Carol. The prince was well informed about what was happening in the country, philately including. Information in this area arriving to the crown prince were not mere rumours but from good hands, from sources properly informed and well, some of them with good connections in postal system (e.g. Eugeniu Buhman)¹². To remember only the fact that Eugeniu Buchman went to Munich to pick up the *Ferdinand - 60 years anniversary stamps*.

The main argument against the high nominal value essays is precisely their exaggeratedly high face value, which cannot be justified by the postal rates in effect, nor by the similarities with other postage stamps present at that time. But one fact is ignored.

¹² Cristian Andrei Scăiceanu, *Interesul Elenei Lupescu pentru filatelie*, în „Muzeul Național”, XXVII, Muzeul Național de Istorie a României, București, 2015, pp. 197 - 210.

¹² Cristian Andrei Scăiceanu, *Interesul Elenei Lupescu pentru filatelie* („Elena Lupescu's interest in philately”), în „Muzeul Național”, XXVII, Muzeul Național de Istorie a României, București, 2015, pp. 197 - 210.



necesitate apariția unor astfel de valori nominale și totuși seria a apărut! Care a fost motivația unei astfel de apariții? Probabil aceeași cu cea avută în vedere la pregătirea unor eseurilor Ferdinand cu valori nominale mari. Precizăm faptul că după 1930 abia în anii celui de al Doilea Război Mondial au apărut timbre cu valori nominale de 100 lei (100 lei cenușiu în seria uzuală *Mihai* din 1940/1942 și 130 lei portocaliu în seria *Monumente istorice - mânăstiri* din 1941).



In 1930, only 4 years after Elena Lupescu's letter, there appeared an ordinary stamp issue *Carol II* printed in London with face values of 30, 50 and 100 lei! Not even in 1930 did the postal tariffs call for the necessity of the appearance of such face values, and yet the issue arrived! What was the reasoning for such an advent? Probably the same as the one regarding the preparation of some Ferdinand essays with high face value. We mention the fact that only after 1930 so the in the years of the WW2 have issued the stamps with the face value of 100 lei (grey definitive series of 100 lei *Mihai* in 1940/42 and orange stamp of 130 lei of the series *Historical Monuments - Monasteries* in 1941).

Unii filателиști au considerat că dacă s-ar putea stabili că eseurile Ferdinand cu valori nominale mari au apărut înainte de 1920 - data apariției seriei de mărci poștale uzuale - atunci ele ar fi autentice, fiind tipărite înainte de apariția mărcilor poștale. Nu împărtășim acest punct de vedere pentru că mărcile poștale care compun seria uzuală Ferdinand nu au apărut numai în 1920. În diverse culori, tipuri și chiar valori nominale mărcile seriei au fost emise până în 1926. Având în vedere acest lucru, anul 1920 nu este relevant, eseurile putând fi tipărite oricând până în 1926 și chiar după această dată dacă cumva se avea în vedere o altă emisiune de mărci poștale, asemănătoare sau chiar identică ca desen cu uzualele *Ferdinand* 1920-1927, dar cu valori nominale mult diferite.

Comparația eseurilor cu valori nominale mari cu mărcile seriei uzuale *Ferdinand* 1920-1927 este doar până la un punct relevantă. Între eseurile și probe pe de o parte și mărcile emise pe de altă parte este normal și firesc să existe diferențe de desen, de culoare, de hârtie și chiar de valori nominale. În opinia noastră cheia problemei este alta. Trebuie stabilit dacă aceste eseurile au fost impriimate într-un program oficial de emisie a unei serii, cu acordul administrației poștale românești, sau sunt inițiative particulare, realizate în afara oricărui program oficial. Acest lucru nu poate fi stabilit decât pe baza unor documente, ca rezultat al unor cercetări de arhivă. O posibilă variantă de lucru ar fi arhiva *Staatsdruckerei* din München, existând unele indicii care ne îndreptățesc să avansăm această ipoteză.

Apariția acestui articol se datorează într-o bună măsură domnului ing. Gerard Herman, care după ce a citit articolul despre interesul Elenei Lupescu pentru filatelie, sesizând importanța afirmațiilor referitoare la apariția unor mărci poștale cu valori nominale mari, ne-a îndemnat să facem publice aceste informații și în mediile filatelice.

Some philatelists have considered that if it would be possible to establish that Ferdinand essays with high face values have been issued before 1920 - the issuing date of the definitive postage stamps series - then they would be authentic, being printed before the postage stamps launch. We do not share this opinion because the stamps which make the definitive issue Ferdinand were not issued only in 1920. In different colours, types and even face values, the issue stamps were issued until 1926. Having in view this fact, 1920 year is not relevant, the essays could have been printed anytime until 1926 and even after if other postage stamp issue would have been taken into account, similar or even identical to the definitive stamps *Ferdinand* 1920-1927, but with very different face values.

The comparison of the essays with high face values with the definitive stamps of the series *Ferdinand* 1920-1927 is relevant only up to a point. Between the essays and proofs on the one hand and the issued stamps on the other hand is normal and natural to be differences of design, colour, paper and even face values. It should be determined whether these essays were printed in an official stamps issuing program with the approval of the Romanian postal service or if they are private initiatives made outside an official program. This could be established only based on documents, as a result of the archival research. A possible working version could be the archive *Staats Druckerei* in Munich, some clues allowing us to advance this hypothesis.

The issuing of this article is due in a great measure to Mr. Gerard Herman, engineer, who, after reading the article about the interest in philately of Elena Lupescu saw the importance of the statements regarding the postage stamps issue with high face values and pushed us to publish this information in philatelic media also.

The issuing of this article is due in a great measure to Mr. Gerard Herman, engineer, who, after reading the article about the interest in philately of Elena Lupescu saw the importance of the statements regarding the postage stamps issue with high face values and pushed us to publish this information in philatelic media also.

S **STUDII FILATELICE BRAȘOVENE**, nr. 4(41)/2016, Srevistă bilingvă (română-engleză) a Asociației Filателиștilor din Brașov. Din sumar: *Machete, proiecte, modele și probe pentru timbrele românești (XXI), partea a II-a* (Victor Iordache), Recenzie lu-crare *Octavian Tăbăcaru - K.u.K.*

Feldpost 1914-1918 - volumele 4-6 (Ștampilele oficiilor poștale militare), Brașov, 29 mai 2016; *Oficii poștale auxiliare și centre poștale M.V.i.R (II)* (George Morărel); Piese interesante vândute la licitația nr. 35 a firmei Cristoph Gärtner - Germania, 11 octombrie 2016. (Nicolae Salade)

Col. (rtg) Gheorghe Cotolan la 90 de ani

Col. (rtg) Gheorghe Cotolan s-a născut la data de 14 noiembrie 1926, în comuna Bughea de Jos, Muscel. În anul 1968, la îndemnul unor colegi de serviciu, filателиști cu experiență, devine membru al Cercului filatelic al Casei Centrale a Armatei. Încă din primul an conducerea cercului îi încredințează responsabilități, iar la prima adunare generală este ales membru în noul comitet, primind sarcina ținerii evidenței filателиștilor din alte cercuri care participau la ședințele de schimb la Casa Centrală a Armatei, precum și montarea, în holul sălii de spectacole, a unor panouri cu tematica inspirată din istoria românilor.

După decesul președintelui cercului filatelic - col. Florea Constantin - este ales în locul acestuia. Împreună cu membrii comitetului, filателиști cu multă experiență - precum mr. Dumitru Biala, col. (r) Ion Dogaru, col. (r) Nicolae Enescu, ing. Mircea Gheorghe - continuă organizarea unor activități educative, creșterea numărului de membri,

îmbunătățirea structurii organizatorice. Astfel, în 1980 Cercul filatelic al CCA avea în evidență 1.420 de membri, constituiți în 6 grupe de elevi și 18 grupe de maturi. Fiecare membru al comitetului era desemnat pe lângă grupele de elevi, în cadrul acestora prezentându-se informări pe diverse teme și organizându-se concursuri cu premii în materiale filatelice.

În fiecare an, cu prilejul zilei de 25 octombrie „Ziua Armatei Române”, a coordonat expozițiile filatelice cu tematică adecvată organizate la Muzeul Militar Național, Casa Centrală a Armatei, Spitalul Militar Central și alte locații.

În colaborare cu Regia Națională a Pădurilor ROMSILVA a organizat numeroase expoziții filatelice cu genericul „Luna pădurii” sau „Sădirea arborilor”, coordonând realizarea a numeroase plcuri ocazionale, ștampile aprobate de Poșta Română, toate cu tematică forestieră, faună și floră.

În perioada 1993-2002 a coordonat ciclul de expoziții cu ge-

nericul „Slavă eroilor neamului”, elaborând peste 50 de întreguri poștale și plcuri omagiale dedicate eroilor români. De asemenea, s-a îngrijit de editarea cataloagelor și diplomelor tuturor expozițiilor, indiferent de genericul sub care s-au desfășurat acestea.

Cu prilejul Centenarului intrării României în Primul Război Mondial, Cercul filatelic al Centrului Militar Național, în coordonarea președintelui său col. (rtg) Gheorghe Cotolan, a organizat, la sediul Asociației Filателиștilor din București, expoziția filatelică cu genericul „Centenarul intrării României în războiul pentru întregire”. Cu acest prilej au fost realizate 5 plcuri ocazionale cu tematică militară adecvată, în machetarea col. (rtg) dr. Ioan Dăniluc, precum și un catalog cu tematică istorie.



Dumitru F. DUMITRU



Între erori și greșeli pe întregurile poștale românești (XIV)



În legătură cu întregul poștal dedicat: 100 de ani de la inaugurarea podului de cale ferată peste Dunăre de la Cernavodă (1895-1995), pe care este reprezentată, în culoare neagră, sculptura ornamentală din bronz „Dorobanțul” realizată de sculptorul Pilat - la intrarea estică a podului de la Cernavodă (Fig. 1) - cod 075 / 1995 - marcă fixă 60 L, semnalăm o eroare majoră - lipsa culorii negre



(Fig. 2), piesă aflată în colecția noastră. De menționat că piesa din Fig. 2 este efectiv circulată prin poștă (între timp tariful poștal se schimbasese), fără ca controlul de calitate din Fabrica de Timbre să observe această eroare majoră, spre deliciul colecționarilor.

ing. Emanoil SĂVOIU

Completări la catalogul de timbre fiscale

ing. Emanoil SĂVOIU

În albumul editat de Casa Centrală a Meseriilor, Creditului și Asigurărilor Muncitorești sunt prezentate emisiunile timbrelor de asigurare din perioada 1912 - 1927 (Fig. 1). Albumul este tipărit la atelierele "Socec & Co." și conține 8 file, fiecare având dimensiunea de 23,5x15,2 cm.

Pe **fila 1** a albumului (Fig. 2) este prezentată prima emisiune de timbre de asigurări (1912-1914) conținând timbre de asigurare contra bolii (model *cae*¹) și asigurare contra invalidității și bătrâneții (model *cab*²) machetate de L. Bassarab. Tirajele indicate pe fila 2, adică: 18.261.000 (30 B, invaliditate și bătrânețe), 8.269.500 (5 B, boală cl. I), 5.519.000 (20 B, boală cl. II), 5.405.200 (30 B, boală cl. III), 4.272.500 (45 B, boală cl. IV),

6.520.800 (60 B, boală cl. V) sunt superioare celor indicate în catalogul Cojocar^{1,2}.

Pe **fila 2** a albumului (Fig. 3) este prezentată a doua emisiune de timbre de asigurări (1915-1918) conținând timbre de asigurare contra bolii (model *cae*²) și asigurare contra invalidității și bătrâneții (model *cad*²) machetate de L. Bassarab. Tirajele indicate pe fila 2, adică: 8.679.300 (30 B, invaliditate și bătrânețe), 2.242.730 (5 B, boală cl. I), 2.702.100 (20 B, boală cl. II), 4.169.100 (30 B, boală cl. III), 2.805.500 (45 B, boală cl. IV), 4.144.200 (60 B, boală cl. V) sunt superioare celor indicate în catalogul Cojocar².

Fila 3 a albumului (Fig. 4) conține timbre de asigurare contra bolii (75 B, boală cl. VI -1918, model *cag*³; 1,05 L, boală cl. VII - 1918, incomplet menționat în catalogul Cojocar³) și timbru de asigurare voluntară de invaliditate și bătrânețe (nemenționat în catalogul Cojocar³), machetate de "Socec & Comp.". Tirajele menționate în fila 3 pentru aceste timbre

sunt: 1.098.400 (75 B, boală cl. VI), 1.096.800 (1,05 L, boală cl. VII), 16.000 (45 B - 1916, invaliditate și bătrânețe).

Ca atare catalogul Cojocar¹⁻⁴ trebuie completat cu următoarea poziție:

2.c.2.3a - 1916. Asigurări muncitorești. Bătrânețe, Invaliditate. Emisiunea a III-a. Număr de valori 1. Format 18x28 mm, clișeu 14,5x25 mm. Dantelatura 11 ½. Tiraj 16.000 buc.

9a. 45 BANI, negru Fig. 4a

De asemenea informațiile de la poziția **2.c.2.6** se completează după cum urmează:

27. 1,05 LEI, gri-verzui Fig. 4b

Fila 4 a albumului (Fig. 5) conține timbre emise în 1917 la Iași pentru asigurare contra bolii (nemenționate în catalogul Cojocar²) și asigurare contra invalidității și bătrâneții (parțial menționat în catalogul Cojocar^{2,3}) machetate de ing. Marin Ioan (boală) și pictor D. Stoica (invaliditate și bătrânețe). Tirajele menționate în fila 4 pentru aceste timbre sunt: 105.300 (5 B, boală cl. I), ▶▶▶

¹ ing. Mihai Cojocar, *Catalogul timbrelor fiscale și a vignetelor românești (ediția a 3-a revizuită și adăugită)*, București 2012, p. 83

² *Ibidem*, p. 84

³ *Ibidem*, p. 85

⁴ *Ibidem*, p. 86



Fig. 1



Fig. 2

166.700 (20 B, boală cl. II),
321.400 (30 B, boală cl. III),
225.800 (45 B, boală cl. IV),
266.300 (60 B, boală cl. V),
1.020.600 (30 B, invaliditate și

bătrânețe).

Ca atare catalogul Cojocar ¹⁻⁴
trebuie completat cu următoarea
poziție:

2.c.2.4a - 1917. Asigurări mun-

citorești. Boală. Emisiunea a III-a
(numerotată nouă). Număr de valori
5. Format 19x30 mm, clișeu
(14,75-15,75)x(24-25) mm. Dante-
latura 11 ½.



Fig. 3

Fig. 4

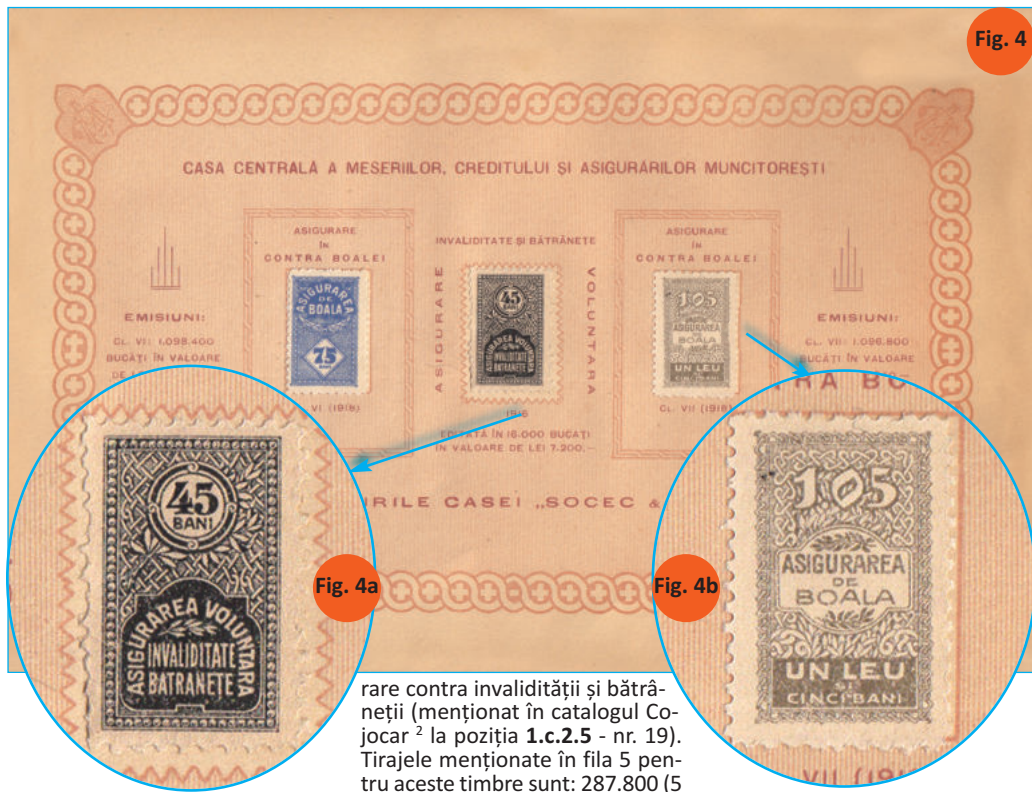


Fig. 4a

Fig. 4b

- 14a. 5 BANI roz Fig. 5a
- 14b. 20 BANI galben Fig. 5b
- 14c. 30 BANI verzui Fig. 5c
- 14d. 45 BANI roșu Fig. 5d
- 14e. 60 BANI verde-brun Fig. 5e

De asemenea informațiile de la poziția **1.c.2.5** se completează după cum urmează:

- Titlul devine: **1.c.2.5. - 1917 - 30.06.1924. Asigurări Muncitorești, Bătrânețe. Invaliditate.** Emisiunea a III-a. Număr de valori 7.

- La prezentarea valorilor se adaugă:

- 20a. 30 BANI violet Fig. 5f
- Acest timbru fiscal are: format 20x30 mm, clișeu 15x25 mm, dantelura 11 ½.

Fila 5 a albumului (Fig. 6) conține timbre depariaite emise la București (1920), după modelul celor emise la Iași, pentru asigurare contra bolii (menționate în catalogul Cojocar³ la poziția **1.c.2.8**) și asigu-

⁵ Ibidem, p.87

rare contra invalidității și bătrâneții (menționat în catalogul Cojocar² la poziția **1.c.2.5** - nr. 19). Tirajele menționate în fila 5 pentru aceste timbre sunt: 287.800 (5 B, boală cl. I), 244.200 (20 B, boală cl. II), 490.100 (30 B, boală cl. III), 1.466.100 (45 B, boală cl. IV), 1.474.500 (60 B, boală cl. V), 977.300 (75 B, boală cl. VI), 3.931.200 (1,05 L, boală cl. VII), 2.932.800 (1,75 L, boală cl. VIII), 3.028.800 (3 L, boală cl. IX), 7.336.400 (30 B, invaliditate și bătrânețe).

De asemenea informațiile de la poziția **1.c.2.8** se completează după cum urmează:

- 35. 5 BANI, roz cai
- 39. 60 BANI, verde-brun cai
- 40. 75 BANI, albaștrui cai

Fila 6 a albumului (Fig. 7) conține timbre depariaite emise de Casa Centrală a Asigurărilor Sociale și anume:

- **Asigurări sociale. Boală. Tichet săptămânal**, poziția **2.c.3.2.** din catalogul Cojocar^{4,5} (1 L, model *cai*, nr. 55; 1 L, model *cba* - supratipar R, nr. 70; 3 L, model *cba* - supratipar R, nr. 71; 5 L,

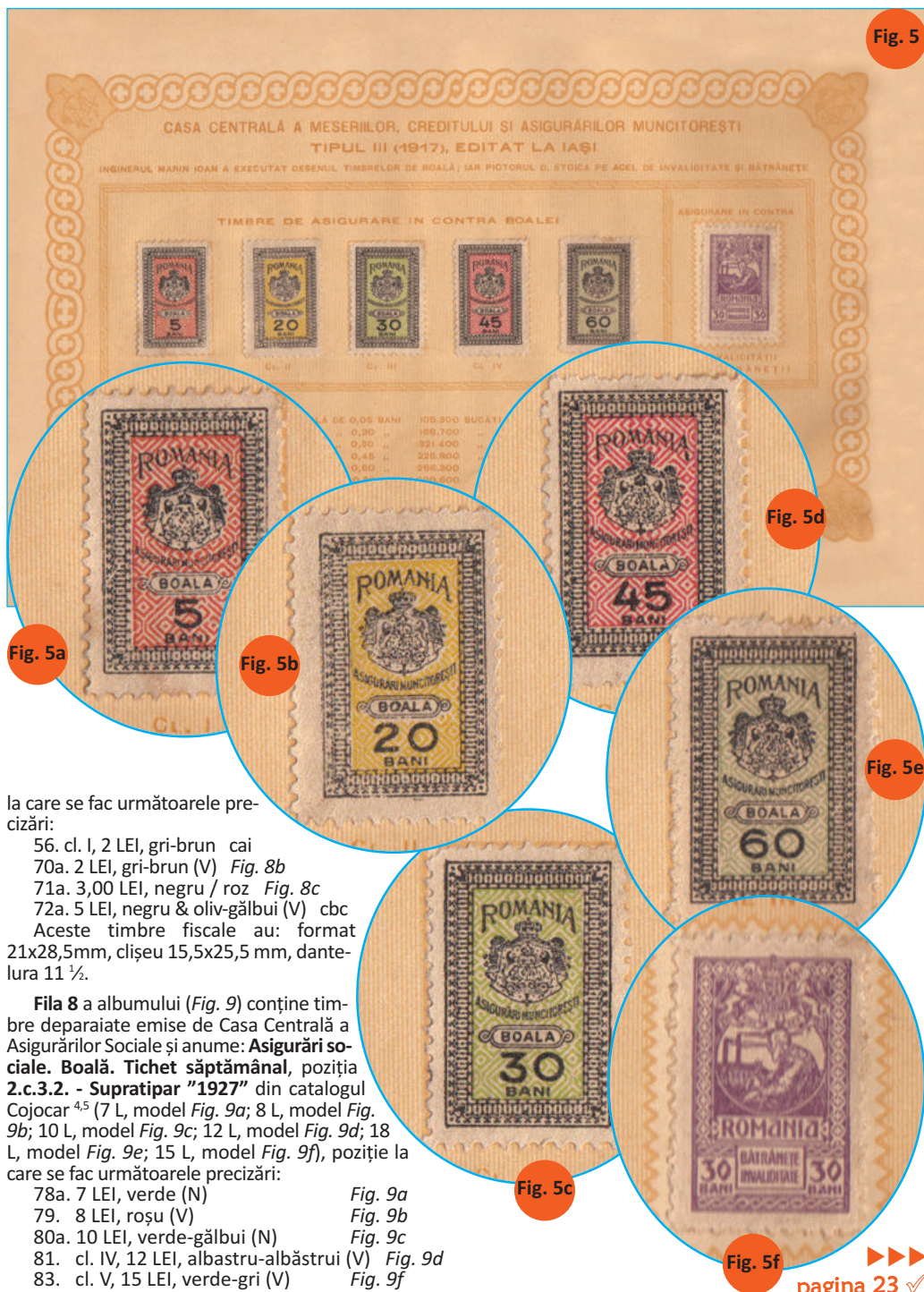
model *cas*, nr. 59; 7 L, model *cat*, nr. 60; 10 L, model *cau*, nr. 63), poziție la care se adaugă numărul: 65a. 13 LEI, orange cav

Acest timbru fiscal are: format 20x30 mm, clișeu 15x25 mm, dantelura 11 ½, 11:11 ½.

- **Bătrânețe. Invaliditate**, poziția **2.c.3.1.** din catalogul Cojocar⁴ (3 L, model *caf*, nr. 45; 3 L, model *cam* - supratipar R, nr. 46; 3 L, model *cam* - supratipar V, nr. 47).

Fila 7 a albumului (Fig. 8) conține timbre depariaite emise de Casa Centrală a Asigurărilor Sociale și anume: **Asigurări sociale. Boală. Tichet săptămânal**, poziția **2.c.3.2.** din catalogul Cojocar^{4,5} (7 L, model *cbe* - supratipar R, nr. 73; 10 L, model *cbf* - supratipar R, nr. 74; 2 L, model *cai* - Fig. 8a, nr. 56; 8 L, model *car*, nr. 62; 12 L, model *cav*, nr. 65; 15 L, model *cav*, nr. 66; 18 L, model *cav*, nr. 69; 2 L, model Fig. 8b; 3 L, model Fig. 8c; 5 L, model *cba* - supratipar V, Fig. 8d), poziție





la care se fac următoarele precizări:

- 56. cl. I, 2 LEI, gri-brun cai
 - 70a. 2 LEI, gri-brun (V) Fig. 8b
 - 71a. 3,00 LEI, negru / roz Fig. 8c
 - 72a. 5 LEI, negru & oliv-gălbui (V) cbc
- Aceste timbre fiscale au: format 21x28,5mm, clișeu 15,5x25,5 mm, dante-lura 11 ½.

Fila 8 a albumului (Fig. 9) conține timbre deparaiate emise de Casa Centrală a Asigurărilor Sociale și anume: **Asigurări sociale. Boală. Tichet săptămânal**, poziția 2.c.3.2. - **Supratipar "1927"** din catalogul Cojocar⁴⁵ (7 L, model Fig. 9a; 8 L, model Fig. 9b; 10 L, model Fig. 9c; 12 L, model Fig. 9d; 18 L, model Fig. 9e; 15 L, model Fig. 9f), poziție la care se fac următoarele precizări:

- 78a. 7 LEI, verde (N) Fig. 9a
- 79. 8 LEI, roșu (V) Fig. 9b
- 80a. 10 LEI, verde-gălbui (N) Fig. 9c
- 81. cl. IV, 12 LEI, albastru-albăstrui (V) Fig. 9d
- 83. cl. V, 15 LEI, verde-gri (V) Fig. 9f

Fig. 5d

Fig. 5a

Fig. 5b

Fig. 5e

Fig. 5c

Fig. 5f

Fig. 6



84a. 18 LEI, portocaliu (V)

Fig. 9e

talogului Cojocar¹⁻⁵ trebuie renumerotate și completate cu noi imagini prezentate în acest articol.

Aceste timbre fiscale au: format 20x30 mm, clișeu 15x25 mm, dantelura 11 ½, 11:11 ½.

În concluzie, pentru o ediție viitoare, emisiunile ca-



Fig. 7

Fig. 8



Fig. 8a

Fig. 8b

Fig. 8d

Fig. 8c

Fig. 9d

Fig. 9

Fig. 9f

Fig. 9a

Fig. 9b

Fig. 9c

Fig. 9e

Inventatoare faimoase (II)

Josephine COCHRANE (1839-1913)

Prima mașină de spălat vase

Josephine Cochrane (n. 8 martie 1839 în Ashtabula County, Ohio - d. 14 august 1913 în Chicago, Illinois) - Fig. 1 (Mi #6703) a fost inventatoarea primei mașini automate de spălat vase de succes comercial (Fig. 1), pe care a construit-o împreună cu mecanicul George Butters. Josephine Cochrane a fost fiica lui John Garis, un inginer civil și a lui Irene Fitch Garis.

Soțul ei alcoolic (William Cochran) a murit în 1883, când ea avea 45 de ani, lăsând-o cu o grămadă de datorii și numai 1.535,59 \$ în numerar, cea ce a motivat-o să treacă la dezvoltarea mașinii de spălat vase, dar nu numai pentru comoditate, ci pentru a putea supraviețui.

Josephine Cochrane a obținut un brevet în 28 decembrie 1886. Ea și George Butters au construit prima mașină de spălat vase și au instalat-o în bucătăria ei. În 1893 Cochrane a convins restaurantele de la *Expoziția mondială de la Chicago* să utilizeze invenția ei și a prezentat un exponat în *Machinery Hall* (Fig. 2). Ea a câștigat cel mai mare premiu pentru cea mai bună construcție mecanică, durabilitate și adaptarea la linia sa de lucru. Mașina lui Cochrane a fost vândută în primul rând la hoteluri *high-end* și restaurante. Ea a deschis propria fabrică - *Garis-Cochran Dish-Washing Machine Company* (1897), avându-l pe Butters ca maistru și mecanic șef al fabricii, supraveghind trei angajați. După moartea lui Cochrane în 1913, compania sa a fost cumpărată de *The Hobart Manufacturing Company*, acum celebră pentru mașinile sale industriale de spălat vase. Hobart a introdus mașini de spălat vase pentru casă, în 1949, sub marca *KitchenAid*, care este deținută în prezent de *Whirlpool*.

Josephine Cochrane a murit urmare a unui accident vascular cerebral sau de epuizare în Chicago, Illinois și a fost îngropată în *Glenwood Cemetery* în Shelbyville, Illinois. În 2006 a fost menționată în *National Inventors Hall of Fame*.

Famous scientists (II)

Josephine COCHRANE (1839-1913)

The first dishwasher

Dan N. DOBRESCU



Fig. 1

Josephine Cochrane (b. March 8, 1839 in Ashtabula County, Ohio - d. August 14, 1913 in Chicago, Illinois) - Fig. 1 (Mi #6703) was the inventor of the first commercially successful automatic dishwasher (Fig. 1), which she constructed together with mechanic George Butters. Josephine Cochrane was the daughter of John Garis, a civil engineer, and Irene Fitch Garis.

Her alcoholic husband (William Cochran) died in 1883 when she was 45 years old, leaving her with a pile of debts and only \$1,535.59 in cash, which motivated her to go through with developing the dishwasher, but not only for convenience, it was for survival.

Josephine Cochrane received a patent on December 28, 1886. She and George Butters constructed the first dishwashing machine and installed it in Cochrane's kitchen. In 1893 Cochrane convinced restaurants at the *World's Columbian Exposition in Chicago* to use her invention, and it was an exhibit in *Machinery Hall* (Fig. 2). She won the highest prize for best mechanical construction, durability and adaptation to its line of work.

Cochrane's machine was sold primarily to high-end hotels and restaurants. She opened her own factory - *Garis-Cochran Dish-Washing Machine Company* (1897), with Butters as factory foreman and chief mechanic, overseeing three employees. After Cochrane's death in 1913, her company was purchased by *The Hobart Manufacturing Company*, now famous for its industrial dishwashing machines. Hobart introduced home dishwashers in 1949 under the *KitchenAid* brand, which is now owned by *Whirlpool*.

Josephine Cochrane died of a stroke or exhaustion in Chicago, Illinois and was buried in *Glenwood Cemetery* in Shelbyville, Illinois. In 2006 she was inducted into the *National Inventors Hall of Fame*.



Fig. 2

ROMÂNIA ÎNTREGURI POȘTALE 2016

ROMANIA POSTAL STATIONERY 2016

Grupaj realizat de ing. Coriolan CHIRICHEȘ

Cod Code	Denumire Item	Tiraj Run printing	Marcă fixă 1 L / 1,30 L * Printed stamp 1 L / 1.30 L *
001	Sfintele Paști 2016 / Holy Easter 2016	50.400	Floare / Flower
002	30 de ani de la câștigarea Cupei Campionilor Europeni 30 years after winning the European Champions Cup	25.950	Logo / Sigle
003	Tristan Tzara	51.600	Portret / Portrait
004	10 ani de la înființarea Asociației Antiparkinson 10 years after the establishment of the Association Antiparkinson	28.400	Logo / Sigle
005	150 ani de la naștere / 150 th birth anniversary Nicolae Coculescu (1866-1952)-	24.400	Lunetă / Telescope
006	17 mai Ziua Mondială a Telecomunicațiilor și Societății Informaționale / May 17 th International Day of Telecommunication and Information Society	24.500	Cod binar, antenă, satelit Binary code, antenna, satellite
007	35 de ani de la primul român în spațiu 35 years from the first Romanian in space	24.400	Portrete / Portraits
008	65 ani de Poștă Specială / 65 th anniversary of Special Post	25.400	Logo SRI / SRI sigle
009	1 iunie Ziua internațională a copilului June 1 st International children's day	18.400	Desen / Drawing
010	140 ani de umanitate - Crucea Roșie Română 140 years of humanity - Romanian Red Cross	25.700	Logo / Sigle
011	60 de ani de la aderarea României la UNESCO 60 years after Romania's accession to UNESCO	24.400	Logo & steagul României Logo & Romanian flag
012	105 ani de relații diplomatice România - Confederația Elvețiană / 105 years of diplomatic relations Romania - Swiss Confederation	24.500	Drapele / Flags
013	Parcul Național Ceahlău / The National Park Ceahlău	25.500	Cerb / Deer
014	Parcul Național Ceahlău / The National Park Ceahlău	25.500	Urs / Bear
015	Festivalul internațional al orchestrelor radio The international festival of radio orchestras	25.500	Logo Radio România Logo Radio Romania
016	Cumințenia Pământului / Wisdom of the Earth	25.500	Sculptură / Sculpture
017	Alexandru Tomescu un om, o vioară Stradivarius Elder-Voicu / Alexandru Tomescu a man, a violin Stradivarius Elder-Voicu	25.500	Vioară / Violin
018	Acad. Prof. Dr. neurochirurg / neurosurgeon Leon Dănăilă	25.500	Portret / Portrait
019	Festivalul de tradiții și cultură din Bucovina Festival traditions and culture of Bucovina	25.500	Stemă Emblem
020	Festivalul de lăută din Cetatea Neamț Lute Festival in Neamt Fortress	25.500	Lăută Lute
021	Parcul Național Ceahlău / The National Park Ceahlău	25.400	Căprioară / Dear
022	Parcul Național Ceahlău / The National Park Ceahlău	25.400	Urs brun / Brown bear
023	Parcul Național Ceahlău / The National Park Ceahlău	25.400	Capră neagră / Black goat
024	Parcul Național Ceahlău / The National Park Ceahlău	25.400	Floare de colț / Edelweiss
025	In memoriam Elie Wiesel (1928-2016)	25.400	Porumbelul păcii / Pigeon of peace
026	In memoriam Solomon Marcus (1925-2016)	25.400	Portret / Portrait
027	100 de ani / 100 years Neagu Djuvara	25.400	Portret / Portrait
028	Centenar Mihai Șora centenary	25.400	Portret / Portrait
029	Fundația Universitară Carol I - Strada de l'Arte University Foundation Carol I - Street art	25.400	Afiș Poster
030	150 de ani de la naștere George Coșbuc 150 th birth anniversary George Cosbuc	25.900	Portret Portrait
031	Augustin Buzura	25.600	Portret / Portrait
032	Dinu C. Giurescu	25.400	Portret / Portrait
033	20 de ani Fundația SERA România 20 years SERA Romania Foundation	13.500	Copil Child
034	Festivalul de muzică veche București Bucharest Old Music Festival 1 to 12 November 2016	13.500	Logo festival
035	Târgul internațional Gaudeamus - carte de învățătură Gaudeamus International Fair - Book and Education	26.500	Logo Radio România Logo Radio Romania

* Începând cu cod 013/2016, valoarea nominală a mărcii fixe este 1,30 L /
Since 013/2016 code, face value of the printed stamp is 1.30 L

Inventatoare faimoase (III)

Hedy LAMARR (1914-2000) - o actriță frumoasă, o minte strălucită *

Sistem de secretizare a comunicațiilor (Frequency hopping)

Victor MANTA, PWO

Hedy Lamarr s-a născut ca Hedwig Eva Maria Kiesler (9 noiembrie 1914 - 19 ianuarie 2000) la Viena, Austria-Ungaria (Fig. 1 - Austria Sc #2296 / Mi #2911, emisiunea "Austriei la Hollywood - Hedy Lamarr"). Ea a fost singurul copil al părinților ei evrei, Gertrud (născută Lichtwitz), o pianistă din Budapesta, membră a unei familii înstărite și Emil Kiesler, născut la Lemberg, un director de bancă de succes. Tatăl ei a murit la Viena, înainte de Holocaust, iar Lamarr a salvat viața mamei ei.

Ea a studiat baletul și pianul de la vârsta de 10 ani. Când a lucrat cu Max Reinhardt la Berlin, el a numit-o "cea mai frumoasă femeie din Europa" (Fig. 2). În curând adolescența a jucat roluri majore în filme germane, alături de staruri precum Heinz Rühmann și Hans Moser.

La începutul anului 1933 ea a jucat în filmul notoriu „Ecstasy” al lui Gustav Machatý, un film cehoslovac făcut la Praga. În el ea a jucat rolul unei tinere soții dornice de dragoste, căsătorită cu un soț indiferent și în vârstă. Prim-planurile feței ei într-o scenă de sensualitate unică și fotografiile ei frontale dintr-o altă scenă, înotând și alergând dezbrăcată prin pădure, au făcut ca filmul să ajungă de o mare notorietate.

La vârsta de 19 ani ea s-a căsătorit cu Friedrich Mandl, un producător de arme cu sediul la Viena (Fig. 3), cu 13 ani mai în vârstă. Mandl a împiedicat-o să-și continue cariera ei de actriță și, în loc de aceasta a luat-o cu el la întâlniri cu tehnicienii și partenerii săi de afaceri. În cadrul acestor reuniuni, Lamarr, talentată în matematică, a aflat multe lucruri

* Versiunea în limba engleză a acestui articol a apărut online în anul 2011, pe site-ul autorului «Art on Stamps»: / The English version of this paper posted online in 2011, on the author's website «Art on Stamps»: <http://www.artonstamps.org/Countries/Austria/11-hedy-lamarr.htm>
Sursa principală: https://en.wikipedia.org/wiki/Hedy_Lamarr

Fig. 1



Fig. 2



Fig. 3



Fig. 4



despre tehnologia militară.

Ea s-a despărțit de Mandl și mai întâi a plecat la Paris, iar apoi în SUA. La Hollywood, ea a fost de regulă distribuită în roluri pline de farmec și de seducție (Fig. 4). Lamarr a jucat în filme cu actori celebri, cum ar fi Charles Boyer, Spencer Tracy, Clark Gable și James Stewart. Ea a apărut în 18 filme, turnate între 1940-1949, chiar dacă a avut doi copii în acea perioadă (în 1945 și 1947). După ce a părăsit MGM în 1945, ea s-a bucurat de cel mai mare succes al ei, ca Dalila din „Samson și Dalila” al regizorului Cecil B. DeMille, filmul cu cele mai mari încasări din anul 1949.

Lamarr a devenit cetățean al Statelor Unite în 1953. Ea a murit în Casselberry, Florida, pe 19 ianuarie 2000, în vârstă de 86 de ani, din cauze naturale. Fiul ei Anthony Loder a transportat cenușa ei în Austria și a răspândit-o în Pădurea Vieneză, în conformitate cu ultimele dorințe ale mamei sale.

Invenția sa: Sistem de securizare a comunicațiilor (Frequency hopping)

Împreună cu compozitorul de avangardă George Antheil, fiu de imigranți germani și vecin cu Lamarr la Hollywood, au făcut experiențe legate de controlul automat al instrumentelor muzicale, inclusiv pentru muzica lui la „Ballet mécanique”, scrisă în 1924 pentru filmul abstract al lui Fernand Léger. Aceasta a implicat mai multe pian care cântau simultan.

Lamarr i-a împărtășit ideea ei nouă lui Antheil și cei doi au depus ideea unui Sistem de comunicații secretizate în iunie 1941 (Fig. 5). La 11 august 1942 a fost acordat brevetul US 2292387 lui Antheil și "Hedy Kiesler Markey", numele de căsătorie a lui Lamarr la momentul respectiv. Această versiune timpurie a împrăștierii spectrale utiliza un cilindru cu corzi de pian, pentru a comuta între 88 de frecvențe diferite. Rolul dispozitivului a fost să



O premieră la Iași: Prima Zi a unei emisiuni poștale

Florin PATAPIE - RAICU

Romfilatelia a oferit o neașteptată și plăcută surpriză filateliștilor ieșeni: în ziua de 10 ianuarie 2017, la Oficiul poștal Iași-1 a fost pusă în circulație seria de timbre formată din 4 valori, intitulată *Palatul Culturii din Iași*, însoțită de ștampila *Prima Zi a emisiunii* (Fig. 1). Deși a fost o zi rece, cu temperaturi negative în jurul a -10^o C și cu zăpadă după o ninsoră abundentă, filateliștii împătimiti au fost prezenți la acest eveniment, de felul său unul rar în afara Bucureștiului. În ultima vreme au mai fost câteva astfel de evenimente "în provincie" - cum zic bucureștenii cu o superioritate nejustificată - evenimente pe care le putem număra pe degetele unei singure mâini: *Festivalul Internațional de Teatru* (cu ștampila PZ la Sibiu în 10.06.2016), *550 de ani Mănăstirea Putna* (cu ștampila PZ la Putna în 05.07.2016), *Sibiu, 825 de ani de atestare documentară* (cu ștampila PZ la Sibiu în 15.07.2016), *Orașele României, Cluj-Napoca* (cu ștampila PZ la Cluj-Napoca în 19.08.2016) și cel mai recent - *Muzeul Național Brukenthal, 200 de ani de la înființare* (cu ștampila PZ la Sibiu în 17.02.2017), ceea ce ne dă speranța că astfel de evenimente legate de alte localități decât Capitala vor deveni *întâmplări filatelice* curente precum cele similare din alte state civilizate.

Evenimentul filatelic ieșean nu a mai fost organizat cu mare pompă așa cum procedează *Romfilatelia* în mod curent la lansările de noi emisiuni poștale în București, cu invitați speciali având afinitate cu tema lansată ori dedicați acesteia, cu panouri de prezentare și autografe ale unor VIP-uri, înscrispionate spre amintire cândva, în viitor, când vor fi redescoperite prin arhive sau depozitate sub praful anilor prin care vor fi trecut, găsindu-și apoi un binemeritat loc în *Muzeul Național Filatelic redivivus*.

A fost însă un eveniment filatelic în premieră la Iași, în organizarea perfectă a Direcției de Poștă al cărei reprezentant, doamna Mihaela Agape - diriginte al Oficiului Poștal Iași-1 - a pus la dispoziția părții interesate - filateliștii ieșeni - toată *bucătăria* necesară (tușiere, cauciuc, o ștampilă de zi de cea mai bună calitate și, bineînțeles, mărcile poștale ale seriei menționate și ștampilă *Prima Zi a emisiunii*, iar un prospect reușit al *Romfilateliei* a făcut prezentarea emisiunii) astfel încât totul să decurgă fără cusur și spre mereu dorita mulțumire filatelică a participanților care au celebrat încă odată ceea ce de mulți ani este simbolul orașului: *Palatul Culturii* - un obiectiv arhitectonic recent restaurat. Filateliștii și-au realizat propriile FDC-uri (Fig. 2), un FDC pe care l-am realizat pe un suport întreg poștal dinainte de 1990 pentru domnul Andrei Pavel - salariatul magazinului *Romfilatelia* din Iași și prietenul filateliștilor de pe o arie mai mare decât a județului nostru), iar vreo doi-trei maximafiliști și-au adus de acasă cărți poștale ilustrate aflate în așteptare, dar au mai alergat și prin librării în căutarea de alte suporturi adecvate. O domnișoară necunoscută printre filateliștii ieșeni a fost prezentă la eveniment, realizând cu profesionalism câteva ilustrate maxime (probabil la rugămintea și conform instrucțiunilor precise ale

unui maximafilișt din alt oraș), fiind și sursă de informații pentru obținerea unor suporturi cu *Palatul Culturii* de la *Casa Cărții* din Iași, dispărând apoi precum Cenușăreasa de la balul de la palatul prințului hărăzit a-i fi soț.

Vorbind despre palatul nostru, reamintim cititorilor revistei că acesta a fost inițial un Palat de Justiție (1925), apoi a devenit Palat al Culturii în anul 1955, care în prezent găzduiește o serie de instituții culturale și muzee reunite sub denumirea *Complexul Național Muzeal "Moldova"*, cuprinzând patru mari muzee: *Muzeul de Istorie a Moldovei*, *Muzeul Științei și Tehnicii*, *"Ștefan Procopiu"*, *Muzeul Etnografic al Moldovei și Muzeul de Artă*. Complexul are în subordine și obiective muzeistice de pe teritoriul orașului Iași și, respectiv, al județului: *Muzeul Unirii din Iași*, *Muzeul Memorial "Mihail Kogălniceanu"* - Iași, *Muzeul "Poni-Cernătescu"* - Iași, *Muzeul Arheologic* de sit din Cucuteni și *Muzeul Viei și Vinului* din Hârlău.

Pentru cei care, la fel ca și mine, ori ca domnul Dan N. Dobrescu, sunt interesați de tema *IT & Istoria computerului*, vreau să reamintesc faptul că în cadrul *Muzeului Științei și Tehnicii "Ștefan Procopiu"* se află secția de "Înregistrare și redare a sunetului", inaugurată în februarie 1966 și reorganizată în anul 1972 după îmbogățirea patrimoniului cu noi exponate valoroase, toate aflate în perfectă stare de funcționare. Vorbim de o colecție unică în țară, care prezintă în mod cronologic evoluția înregistrării și redării sunetului, de la cilindrul cu știfturi la banda magnetică. Cea mai recentă secție - inaugurată în anul 2004 - este intitulată "Computere" și ilustrează, în principal, evoluția tehnicii de calcul pe parcursul celei de-a doua jumătăți a secolului al XX-lea, de la mastodonții începuturilor în domeniu la miniaturile prezentului. Ar fi o bună idee pentru *Romfilatelia* de a purcede la punerea în circulație, de-a lungul anilor ce vin, a unor serii de timbre dedicate acestor valoroase exponate care sunt o istorie vie a evoluției suporturilor de informație și, respectiv, a domeniului tehnicii computaționale.

Dotat cu diverse suporturi adecvate fiecărui timbru al seriei și înarmat cu ștampila *Prima Zi a emisiunii*, am

Fig. 1



Fig. 2

realizat pentru colecția personală și pentru câțiva prieteni bucureșteni următoarele ilustrate maxime:

- Iași. Palatul Culturii, C.p.i. - I.P. Sibiu, Editura Meridiane (emisă în anul '80 ai secolului trecut), cu marca poștală 2,20 lei (Fig. 3, coperta 3);
- Palatul Culturii (imagine nocturnă), C.p.i. *Iași suvenir* cu marca poștală 2,20 lei (Fig. 4, coperta 3);
- Palatul Culturii, Iași (imagine nocturnă), C.p.i. Copyright *Complexul Național Muzeal "Moldova"* cu marca poștală 2,20 lei (Fig. 5, coperta 3);
- Sala Voievozilor (detaliu de fundal), C.p.i. Copyright *Complexul Național Muzeal "Moldova"* cu marca poștală 2,50 lei (Fig. 6, coperta 3);
- Sala "Henri Coandă", C.p.i. Copyright *Complexul Național Muzeal "Moldova"* cu marca poștală 8 lei (Fig. 7, coperta 3);
- Palatul Culturii, Ansamblul Palas, C.p.i. *Iași suvenir* cu marca poștală 15 lei (Fig. 8, coperta 3);
- Palatul Culturii, Iași (fațada, imagine nocturnă), C.p.i. format lung, Copyright *Complexul Național Muzeal "Moldova"* cu marca poștală 2,20 lei (Fig. 9, coperta 3);
- Sala Voievozilor, C.p.i. format lung, Copyright *Complexul Național*

Muzeal "Moldova" cu marca poștală 2,50 lei (Fig. 10).

De Sala "Henri Coandă" (ilustrată pe maxima din Fig. 7) mă leagă o plăcută amintire filatelică din anul 1998, atunci când a avut loc vizita la Iași a *Grupului de Studii "România"*: aici, cu o sală plină și cu un public divers, domnul Fritz Heimbüchler a susținut o conferință despre primele timbre românești, faimoasele "Cap de bour", care au fost tipărite la *Atelia Timbrului* din Iași situată atunci nu departe de locul unde se află Palatul Culturii - un spațiu în care filateliștii ieșeni au vernisat o serie de expoziții la timp de trecere între cele două secole în care s-a făcut și s-a trăit Istorie.



Fig. 10

O carte poștală ilustrată deosebită

Alăturat se prezintă o carte poștală ilustrată cu imaginea lui Ștefan Cel Mare (Fig. 1 - front, Fig. 2 - reverse). Cartea poștală este oliberată la plecare cu a doua* (treia**) ștampilă poștală tematică românească - **BORZESCI (BACĂU) CENTENARE 4/17 IULIE 1904** (Fig. 2 detaliu). Ștampila a anulat marca poștală și a fost dedicată comemorării a 400 de ani de la moartea lui Ștefan Cel Mare (1504), născut la Borzești (Bacău). La sosire, cartea poștală a fost oliberată cu ștampila poștală **PIATRA 19 JUL 904**. De subliniat că această trimitere este deosebită și prin faptul că expeditorul îi comunică Doamnei Olga Brodianu că la Borzești se anunța-se o mare solemnitate (Fig. 1 detaliu), ce îi era dedicată lui Ștefan Cel Mare.

Dr. Ioan DANILIU

* Dr. Valeriu S. Neaga, *Ștampile speciale românești din epoca modernă și contemporană - perioada până la 31 decembrie 1947* - București, 1995, p. 13

** ing. Em. Săvoiu, *A doua ștampilă tematică românească*, *philatelica.ro*, VIII, 4(43), octombrie-decembrie 2016, 32



Fig. 1 detaliu



Fig. 2 detaliu



Fig. 2

"România", o sub-temă ce merită mai bine promovată

Silviu N. DRAGOMIR

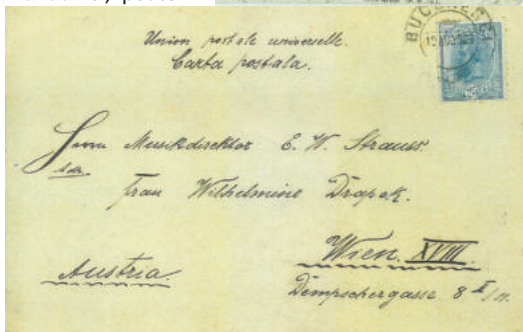
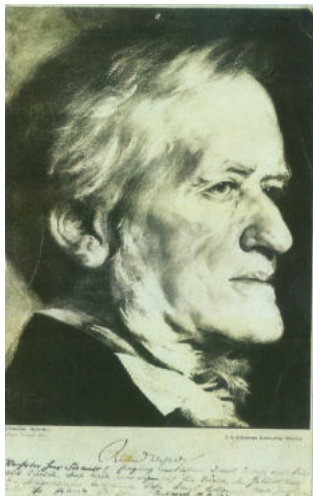
Una din importantele sub-teme din colecționistica noastră - precum ar fi aceea de "România" - o afirmăm cert și din toată inima că ar merita să fie ceva mai mult și ceva mai spectaculos promovată.

Filatelicia ar putea să prezinte piese cu mult mai interesante din respectiva sub-temă, prin care să "perseze" din plin teme majore și consacrate, precum sunt: *cenzurile, aviația, muzicologia, goarna poștală, ștampilele matricole ale factorilor poștali din Iași, personalități*; iar acestea fără a mai pune în discuție teme ca *istoria poștală ori circulația corespondențelor*, acolo unde astfel de piese abndă cu sutele.

Cartofilia, la rândul ei, poate adăuga la multitudinea de monografii ale localităților studiate multe vederi expediate din străinătate de unele personalități provenite din urbea respectivă.

Un asemenea exemplu l-am ilustrat și în lucrarea *Istoria Cartofiliei Românești*, în care la pagina 202 este redată o vedere emisă în străinătate care îl reprezintă pe regele valsului vienez Johann Strass, acela care vizitase și țara noastră la răspântie de veacuri.

Și iată că altă carte poștală ilustrată emisă tot în străinătate (F.A.



Ackermann, München) - ce-l reprezintă pe **Richard Wagner** după un tablou de Hermann Targgler - a fost expedită din **BUCUREȘTI** la 19.9.1903 către **Musikdirector E.W. Strauss** din Viena.

Iată o dovadă că sub-tema "România" din tema *Muzicologie* poate să fie reprezentată din plin ...

► **schimb filatelic** ►
cumpărare ► **vânzare**
► **filatelic exchange**
► **buy** ► **sell** ►

► Colecționar, strâng mărci poștale din Andora (franceză și spaniolă), Malta, Pribaltica, Ungaria și Albania, orice perioadă, după contact prealabil la tel. 0746 073 781 (mobil) sau 0332 426 425 (fix), Budeanu Neculai.

► Caut scrisoare sau fragment având aplicată ștampila ocazională **IX^{eme} Congres Internațional de Medicine et de Pharmacie Militaires, București 1937**, computerstamps@yahoo.ro.

► Caut literatură referitoare la emisiunea Ziariștii-1920-Újságírók. Mă interesează articole din presa vremii, precum și materiale legate de Congresul Ziariștilor din Transilvania și Banat, respectiv Ottó Ámon. Contact: office@stampland.net



Publicitate, listă de prețuri.
Advertising, price list

László KÁLLAI, office@stampland.net

► Minimum charge €4.00. Six times for the price of five. Twelve times for the price of nine. Send text to László KÁLLAI, office@stampland.net and payment to C. CHIRICHEȘ, coriolan2006@yahoo.com

► **Taxa de mică publicitate (schimb filatelic, vânzare / cumpărare)** este de 0,20 € pentru fiecare cuvânt, dar nu mai puțin de 4,00 € - 20 de cuvinte. Pentru 6 apariții se plătesc 5 apariții, iar pentru 12 apariții se plătesc 9 apariții. Textul se trimite d-lui László KÁLLAI (office@stampland.net), iar contravaloarea anunțurilor de mică publicitate se achită d-lui Coriolan CHIRICHEȘ (coriolan2006@yahoo.com).

Emisiunile de mărci poștale românești se pot consulta pe site-ul Romfilatelicia (<http://www.romfilatelicia.ro/ro/>) sau pe site-ul UPU - WADP Numbering System (WNS) <http://www.wnsstamps.ch/en>


Romanian postage stamps issues are available on Romfilatelicia website (<http://www.romfilatelicia.ro/en/>) or UPU website - WADP Numbering System (WNS) <http://www.wnsstamps.ch/en>

► Responsabilitatea juridică pentru conținutul articolelor aparține autorilor.
► Responsabilitatea pentru conținutul anunțurilor (schimb, vând, cumpăr) revine exclusiv celor care au solicitat apariția

acestora.

► Reproducerea parțială sau integrală a materialelor din revistă este permisă numai cu acordul scris al editorului.
► Manuscrisele spre publicare se transmit editorului: computerstamps@yahoo.ro

philatelica.ro este o marcă înregistrată sub nr. 101604

Tipărit la  Director: Coriolan CHIRICHEȘ

Cap limpede: Coriolan CHIRICHEȘ
Traduceri: Gilda ROȘCA, Dan N. DOBRESCU, László KÁLLAI

Abonamente: coriolan2006@yahoo.com

Format electronic: <http://www.philatelica.ro/revista.html>

ilustrata maximă de pe copertă: realizări personale

Pagină realizată de Florin PATAPIE - RAICU



Fig. 3



Fig. 4



Fig. 5

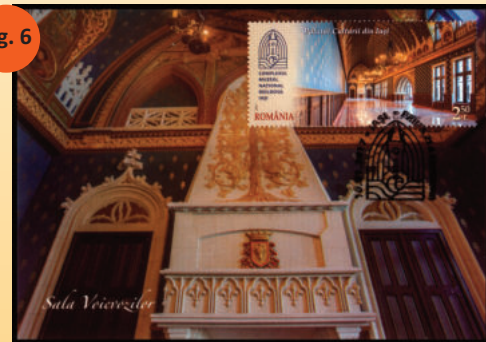


Fig. 6



Fig. 7



Fig. 8



Fig. 9

cartea de pe copertă

Remember (14): dr. Ioan DANILIUC - o viață dedicată maximafiliei Maximafilia în România - monografie

Omul, medicul și filatelitul Ioan Daniliuc, a făcut cadou literaturii de specialitate o lucrare bilingvă (română - franceză) de referință - *Maximafilia în România - monografie*, Ed. AXA Botoșani 2008, 96 pag. (ISBN: 978-973-660-315-0). Autorul menționează că lucrarea sa este doar un "modest omagiu adus tuturor celor ce au dat pasiunii de colecționare frumoasa strălucire a artei și eleganta sobrietate a științei". Lucrarea bogat ilustrată prezintă cele mai importante momente ale maximafiliei românești și nu numai. Sunt prezentate piese unice, printre care TCV-uri din colecția pionierului maximafiliei din România, Grigore Scărlătescu, ori facsimilele documentelor de epocă despre "fiica cea tânără și frumoasă a filateliei".



Lucrarea este prefațată de Nicos Rangos, care îl felicită pe autor pentru modul în care prezintă

"mărturiile detaliate și aprofundate a evenimentelor istorice, cu ajutorul ilustrațiilor maxime, însoțite de fotografii și documente". De asemenea Anny Boyard, a ținut să precizeze: "Despre maximafilie s-au scris multe cărți, dar niciuna nu a fost concepută ca un omagiu adus celor care au contribuit la transformarea acestei specializări filatelice, într-una din cele mai cunoscute ramuri ale sale. Lucrarea dr. I. Daniliuc acoperă această lacună, evocând marile nume ale filateliei internaționale care și-au pus amprenta pe istoria maximafiliei". Parcurgând lucrarea constatăm că numele (maxima)filatelitului dr I. Daniliuc se regăsește în cataloagele și documentele majorității manifestărilor filatelice din ultimii 40 de ani. (Ik)

Ghid de maximafilie

Lucrarea dr. Ioan Daniliuc - *Ghid de maximafilie*, Ed. AXA Botoșani 2004, 185 pag. (ISBN: 973-660-000-9) este o lucrare metodologică destinată exponanților de la clasa de maximafilie. Dr. Ioan Daniliuc menționează în lucrare: „În maximafilia devenită competiție trebuie respectată <<regula jocului>>, regulă bazată pe logica existenței unor factori ce fundamentează întreaga activitate maximafilă”.

Lucrarea a fost structurată pe următoarele capitole:

- Apariția și evoluția maximei;

- Maximafilia în România (reper cronologice);

- Ce este ilustrata maximă?

- Stabilirea concordanțelor

- Regulamente (Statutul internațional al maximafiliei; Regulament special FIP pentru evaluarea exponatelor de maximafilie la expozițiile FIP (SREV); Directive pentru aprecierea exponatelor la expoziții FIP (Guide lines).

O bibliografie bogată însoțește această lucrare ce se constituie ca un îndreptar destinat exponanților de la clasa de maximafilie. (dnd)



Catalogul materialelor filatelice machetate în perioada 1999-2017

Catalogul materialelor filatelice machetate în perioada 1999-2017 de dr. Ioan Daniliuc, Ed. AXA Botoșani 2017, 153 pag., reprezintă inventarierea și ordonarea cronologică a materialelor filatelice realizate după machete grafice ale autorului.

Lucrarea, realizată în policromie, este structurată pe următoarele capitole:

- Ștampile ocazionale publicitate prima zi;

- Mărci fixe pentru întreguri poștale și viniete ocazionale;

- Întreguri poștale, plicuri ocazionale și ilustrații maxime.

Lucrarea poate fi consultată și în format electronic accesând adresa <http://philatelica.ro/id-cat.html>. (ing. Coriolan CHIRICHES)



Notă: Cei interesați pot comanda lucrările prezentate alături la editura AXA Botoșani (e-mail: coriolan2006@yahoo.com)

